



ARCHITEKTONICKÁ STUDIE

autoři: Ing. arch. Václav Hájek, Ing. arch. Lenka Reslová

REKONSTRUKCE PASÁŽE RADNICE V TURNOVĚ

VHARCHITEKTI  
vharchitekti@gmail.com  
+420 776 247 997  
www.vhajak.cz



Identifikační údaje

Údaje o stavbě

název stavby: rekonstrukce pasáže radnice v Turnově  
místo stavby: místo stavby: p.p.č. 3,kú Turnov (v případě realizace průchozí varianty i p.p.č. 57/2, kú Turnov)  
předmět dokumentace: architektonická studie

Údaje o stavebníkovi

Město Turnov  
Antonína Dvořáka 335  
51101 Turnov  
zastoupeno: Ing. Tomáš Hocke, starosta města Turnova  
kontaktní osoba: Ludmila Těhníková, vedoucí odboru správy majetku MÚ Turnov

Údaje o zpracovateli dokumentace

Ing. arch. Václav Hájek  
Jiráskova 127  
51101 Turnov  
  
Ing. arch. Lenka Reslová  
U Obchodní komory 1193/4  
46001 Liberec

Zadání

Vypracování studie na znovu oživení prostoru „Zlatnické pasáže“ a jeho využití pro zřízení zlatnických dílen a galerie. Zároveň ze strany zadavatele vznikl požadavek na řešení parkování kol zaměstnanců městského úřadu. Objemově se jedná o stávající hmoty několika přiléhajících objektů. Předmětem zadání je i prostor průchodu do pasáže a případně řešení zprůchodnění pasáže. V současné době jsou objekty využívány jen částečně, a to jako prostor pro skladování nalezených předmětů, pro parkování kol a místo pro parkování nádob na odpad.

Urbanistické a architektonické řešení

Z hlediska urbanistického je zásadní otázkou, zda bude pasáž průchozí či nikoliv (stávající stav). V rámci studie jsou prezentovány obě varianty vzhledem k tomu, že průchozí variantu lze realizovat pouze v případě dohody s majitelem sousedícího pozemku p.č.57/2, kú Turnov. Průchozí varianta je zpracovatelem považována za hodnotnější. Z hlediska architektonického studie ctí stávající členění hmot. Pouze je očišťuje od nepůvodních prvků (lávka zasahující do klenby průchodu, dřevěná výloha u rohového prostoru) a mění charakter okenních výplní, tak aby lépe korespondovaly s nově umístěnou galerijní funkcí. Předpokládá se navýšení galerijní číst objektu o 1 m výšky. Veřejný prostor, který se zde nově otevře bude podléhat dvěma režimům fungování. Přední část průchodu vedoucího do pasáže musí z důvodu, že jsou zde situovány úřední desky, zůstat přístupná veřejnosti 24 hodin denně. Zádň část bude veřejnosti otevřena dle stanoveného provozního řádu (jako je to např. u průchodu u Františkánské zahrady). Veřejný prostor bude nově předlážděn a profilován tak, aby byl možný bezbariérový vstup do dílen. Nová dlažba bude zároveň atrakčním prvkem znovu otevřeného prostoru a bude svou texturu propisovat až před průchod v ulici Antonína Dvořáka. Důležitým prvkem je řešení osvětlení stávajícího průchodu, tak aby zval návštěvníky do pasáže. Za ústřední bod pasáže je studií vytipován rohový objekt (v případě zprůchodnění pasáže viditelný z obou směrů). Z toho důvodu zde situována veřejná funkce- galerie. Galerie má být srdcem celého projektu. Ostatní prostory jsou řešeny jako jednotlivé dílny, které je možno samostatně pronajmout. V části určené pro galerii se nachází pohotovostní, bezbarierová toaleta. Pro osatní prostory jsou určené společné toalety, které jsou přístupné z exteriéru.

Dispoziční členění

1.NP

Vznikají samostatně funkční buňky vytvářející prostor pasáže a lemující ji. Dílna 1 je přístupná přímo z ulice Antonína Dvořáka. K ostatním dílnám a galerii vede přístup průjezdem, z kterého je vstup do kolárny, na zásobovací schodiště pro galerii vedoucí do 2.NP a do skladovacích prostor. Následují další čtyři samostatné funkční jednotky jednopodlažních dílen a v centrální pozici galerie. Pro její zásobování a požární únik bude zachováno stávající schodiště přístupné z průchodu, které je součástí objektu městského úřadu. Bezbariérově přístupná bude část galerie v 1.NP, kde je situováno sociální zařízení pro osoby se sníženou schopností orientace a pohybu.





2.NP

Jediným dvoupodlažním provozem v pasáži je galerie. Pro návštěvníky je zde zřízeno interiérové schodiště z 1.NP vedoucí do dalších výstavních prostor ve 2.NP. Na výstavní prostory, které jsou řešeny jako spojité, navazuje venkovní terasa. V části napojující se na městský úřad je situován sklad a wc pro personál. Z této části se připojuje i požární únikové schodiště, které má zároveň zásobovací funkci.

Výměry	1NP	2NP
Dílna 1 :	24,1 m²	
Šatna 1:	-	-
Wc 1:	-	-
Kolárna:	20,0 m²	
Dílna 2 :	14,7 m²	
Wc 2:	-	
Dílna 3:	17,8 m²	
Wc 3:	-	-
Galerie:	33,1 m²	
Wc hand. :		
Dílna 4:	14,8 m²	
Wc 4:	-	
Dílna 5:	19,1 m²	
Šatna 5:	2,9 m²	
Wc (5):	1,6 m²	
Sklad 1:	8,0 m²	
Sklad 2:	5,0 m²	
Výstavní prostor :		76,6 m²
Sklad:		3,7 m²
Komora:		1,8 m²
Wc:		2,7 m²

Inspirace:



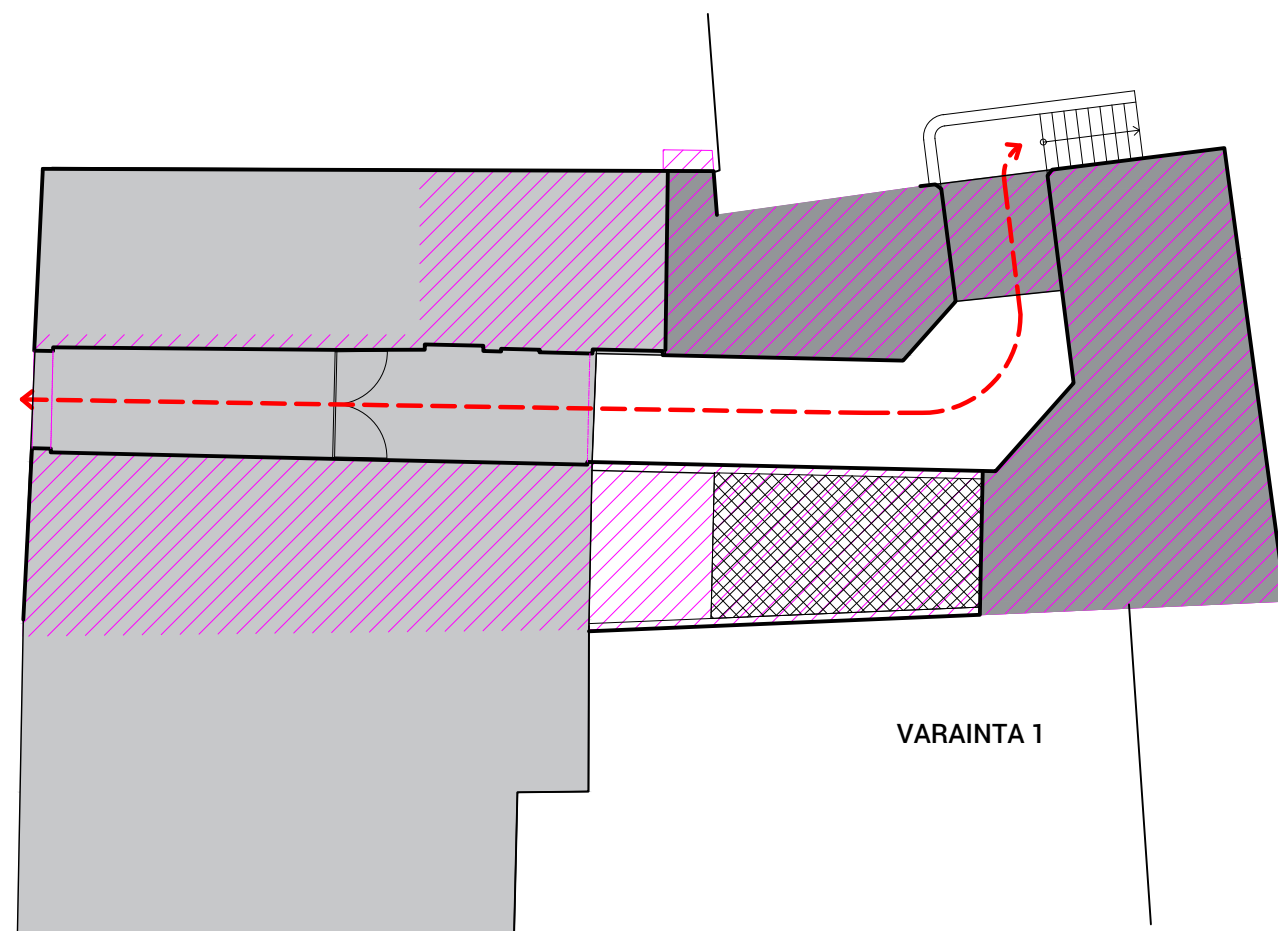






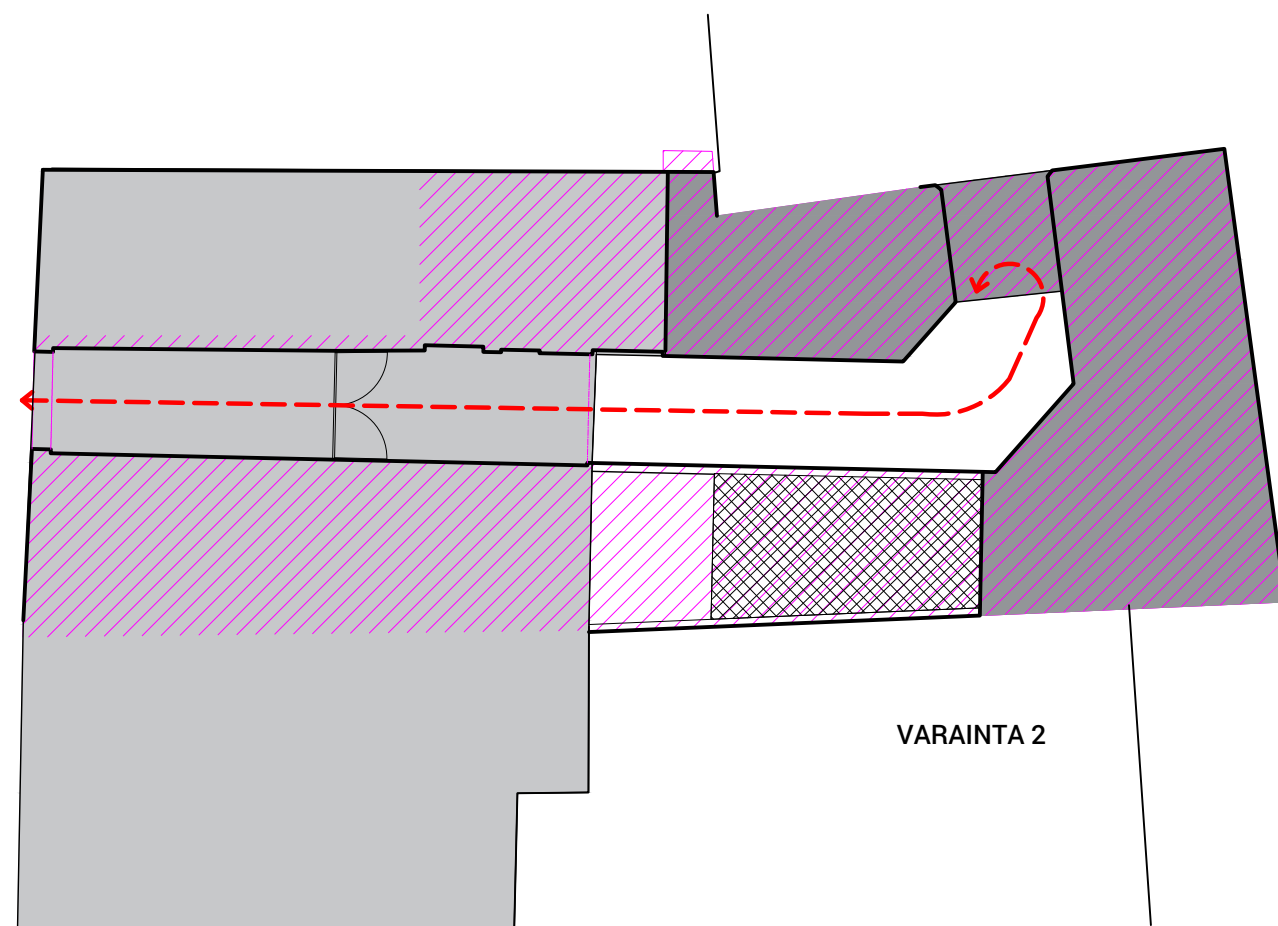






-  řešený objekt
-  dvoupatrová zástavba
-  více patrová zástavba
-  venkovní terasa

Pasáž řešena jako průchozí. Přístup z ulice Antonína Dvořáka (stávající) a z vnitrobloku na ppč. 57/2 po novém venkovním schodišti překonávající výškový rozdíl vnitrobloku a pasáže.



-  řešený objekt
-  dvoupatrová zástavba
-  více patrová zástavba
-  venkovní terasa

Pasáž řešena jako neprůchozí. Přístup pouze z ulice Antonína Dvořáka (stávající).

V obou případech se předpokládá úprava terénu uvnitř pasáže, tak aby vznikla spojitá plocha umožňující bezbariérový vstup do dílen a galerie.

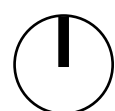
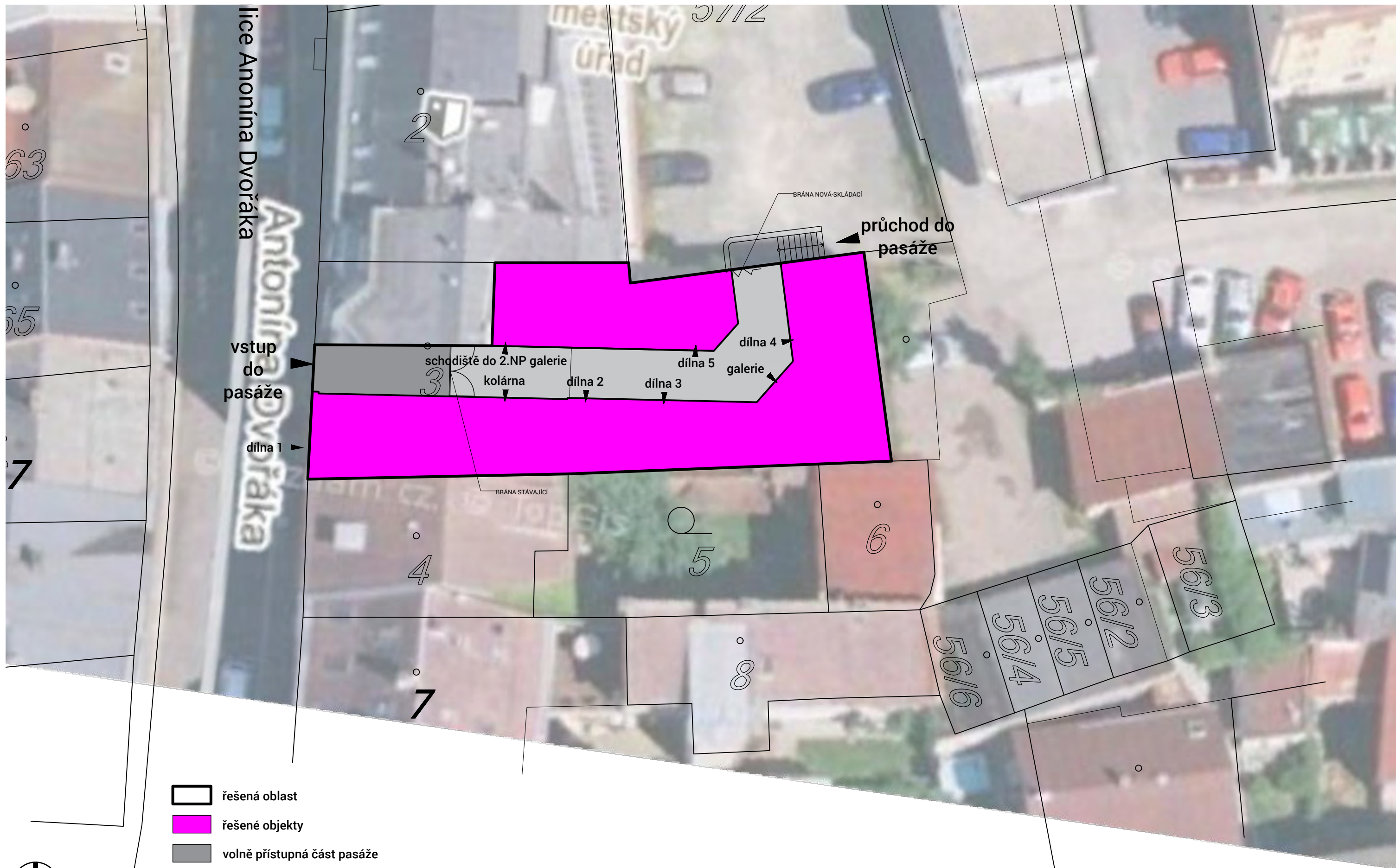


SCHÉMA PRŮCHODNOSTI

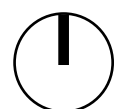
1:200

REKONSTRUKCE PASÁŽE RADNICE V TURNOVĚ





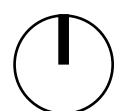
- řešená oblast
- řešené objekty
- volně přístupná část pasáže
- uzamykatelná část pasáže s vlastním režimem



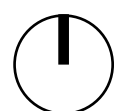
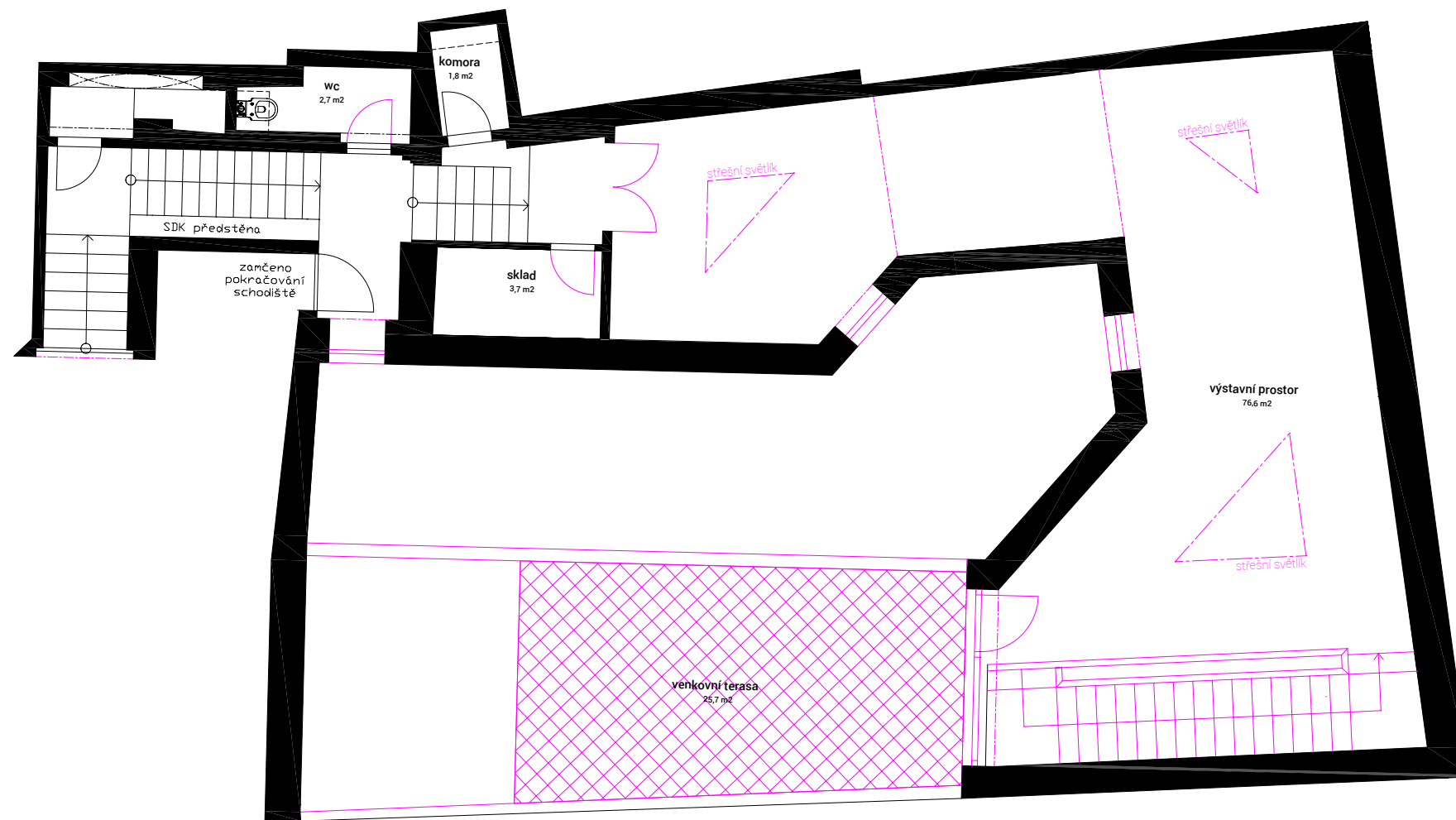
SITUACE  
1:200

REKONSTRUKCE PASÁŽE RADNICE V TURNOVĚ









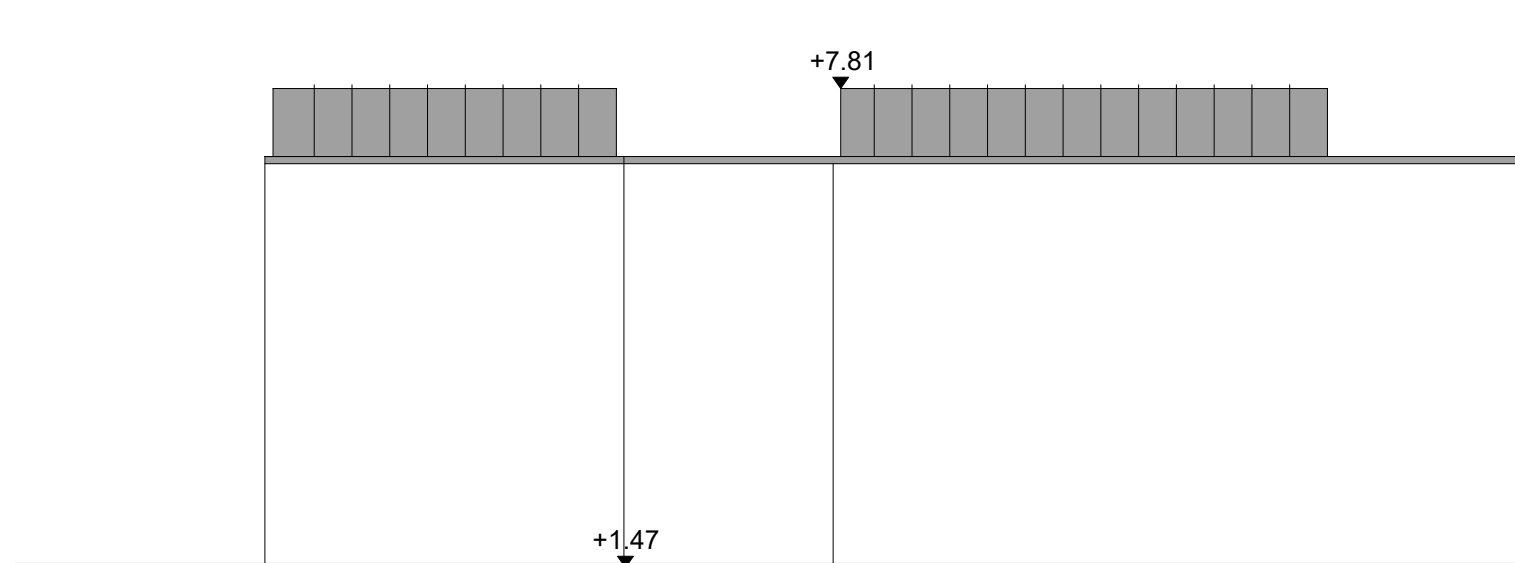
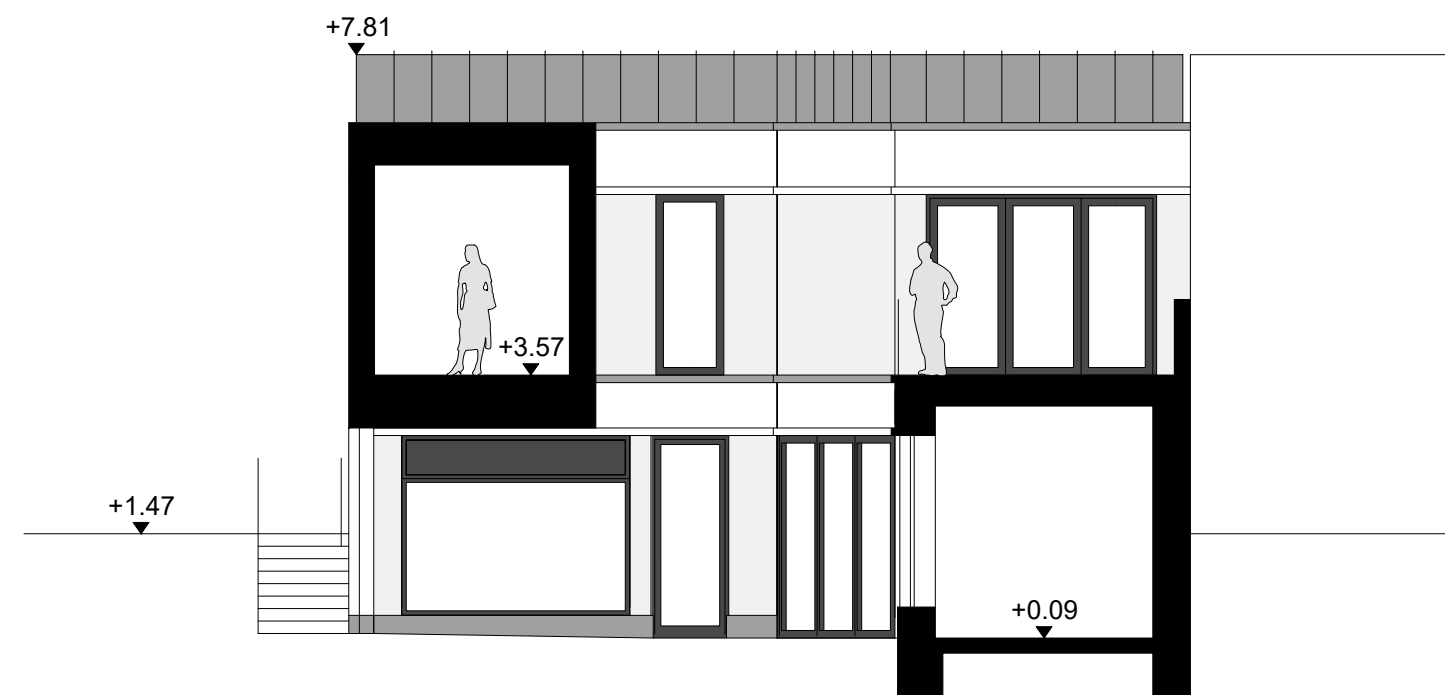
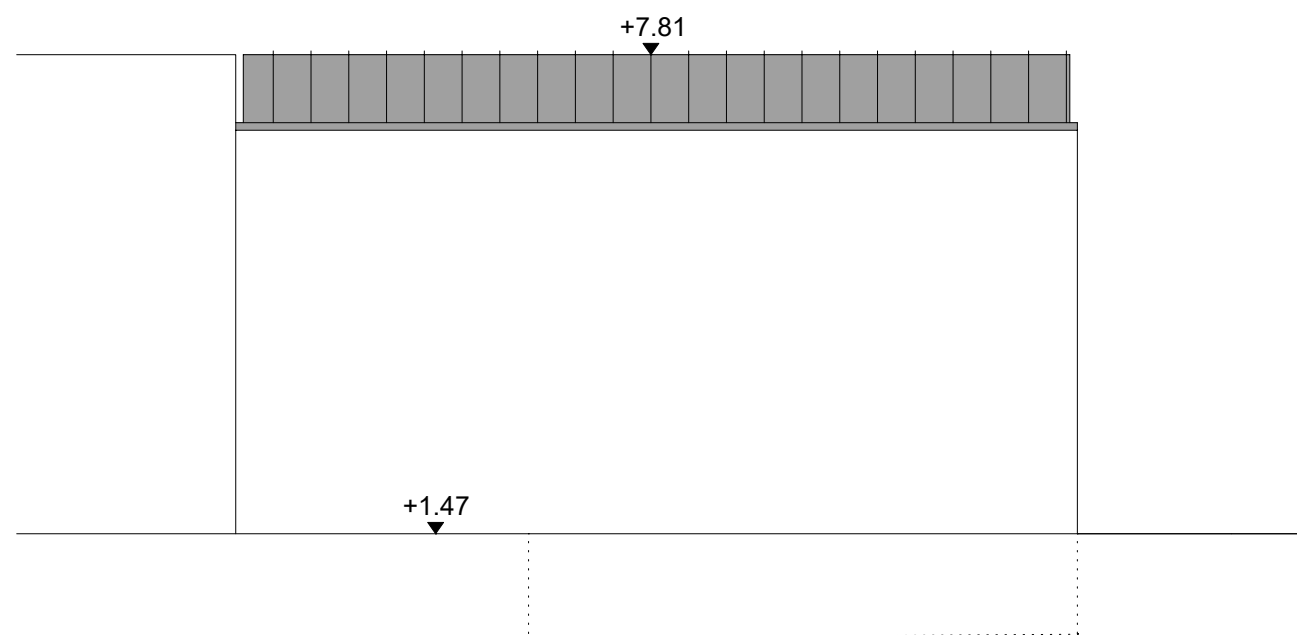


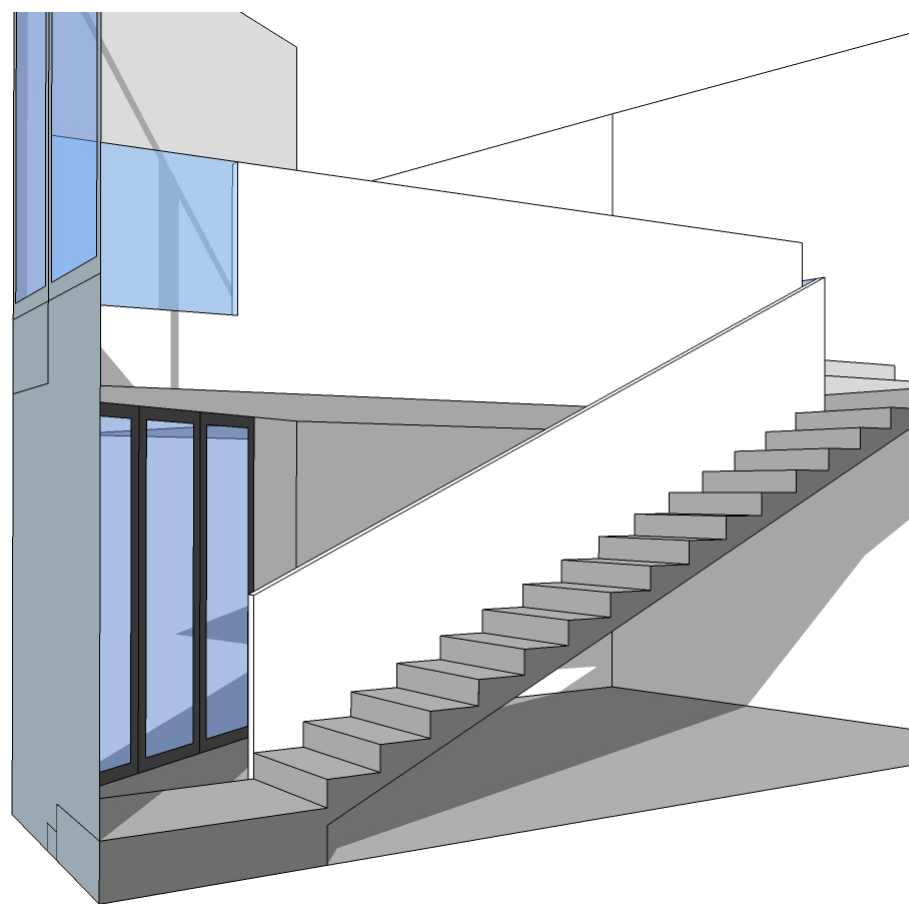




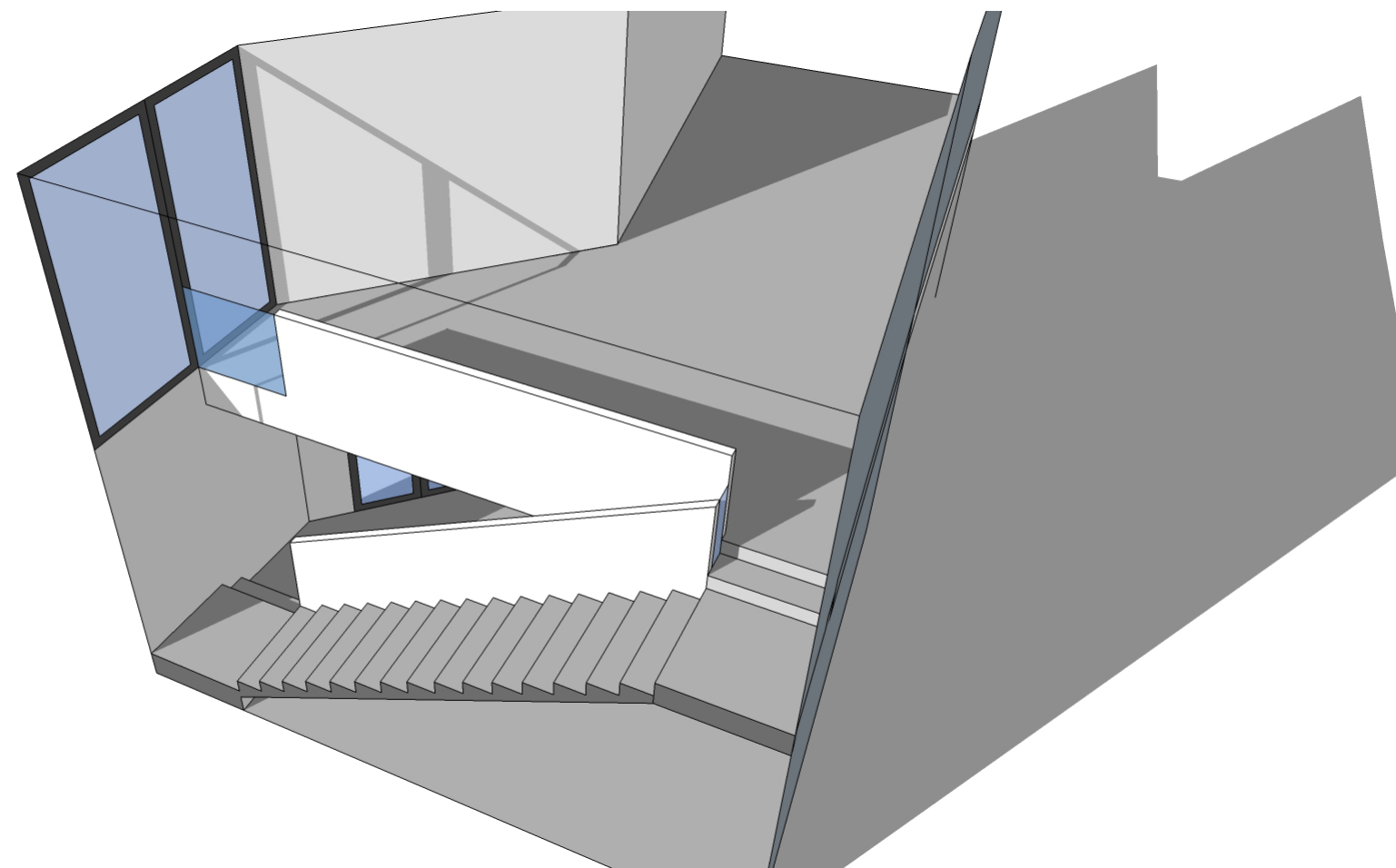








AXONOMETRICKÝ ŘEZ  
vnitřní schodiště



REKONSTRUKCE PASÁŽE RADNICE V TURNOVĚ







VIZUALIZACE  
pohled z ulice Antonína Dvořáka

REKONSTRUKCE PASÁŽE RADNICE V TURNOVĚ





VIZUALIZACE  
pohled od vstupu do galerie

REKONSTRUKCE PASÁŽE RADNICE V TURNOVĚ







VIZUALIZACE  
pohled z případného místa zprůchodnění

REKONSTRUKCE PASÁŽE RADNICE V TURNOVĚ







VIZUALIZACE  
pohled z terasy

REKONSTRUKCE PASÁŽE RADNICE V TURNOVĚ





