

PŘÍSTAVBA WALDORFSKÉ MŠ TURNOV

OBJEDNATEL:
MĚSTO TURNOV
ANTONÍNA DVOŘÁKA 335
511 01, TURNOV
ZASTUPUJE: ING. TOMÁŠ HOCKE

VYPRACOVAL:
Ing. arch. BORIS ŠONSKÝ
NA POŘÍČÍ 116/5
460 01 LIBEREC 2

SPOLUPRÁCE:
Ing. arch. LUKÁŠ DLABOLA
DUBOVÝ VRCH 888
460 15 LIBEREC 15

ARCHITEKTONICKÁ STUDIE

ÚNOR 2023

ŠONSKÝ
ARCHITECTS

OBSAH

1. Urbanistické a architektonické řešení
2. Dispoziční řešení
3. Plošné a objemové údaje

1. URBANISTICKÉ A ARCHITEKTONICKÉ ŘEŠENÍ

Urbanistické a architektonické principy jsou ovlivněny prostředím samotným, jeho dnešním stavem, úvahami o budoucnosti tohoto prostoru. Zároveň se jedná o přístavbu, k již zrealizované dvoutrídni mateřské školce, s osobitým výrazem. Ten má navozovat pocit hracích dětských kostek seřazených vedle sebe. Tak i v novém návrhu pokračuji s touto myšlenkou, v již započatém výtvarném a hmotovém konceptu.

Urbanismus místa se odvíjí od zástavby v Hruborohozecké ulici. Má jasně definovanou uliční čáru zástavbou hmot rodinných domů. Má již započatou hranici výstavby stávající školkou. V místech přístupu k objektům školky se i nadále bude využívat prostor zásobování, parkování osobních aut a vstupů do objektů. Výška nového oddělení je opět v charakteru stávajících výšek. Z důvodu uplatnění nových technologií (rekuperace) jsou hmoty konstrukčně zvětšeny na 3,5m. V herně dětí je řešena hrací galerie, tím je konstrukčně hmota vyšší. Její výška je 6,5 m. Půdorysná charakter čtverce je opět zopakován i v novém řešení. U vstupu je půdorys 8x8m. Ostatní jsou velikostně 7x7m.

Parkování osobních automobilů bude řešeno podél Hruborohozecké ulice. V další části řešení by bylo vhodné zvážit podélné stání s částečnou polohou osobního auta na chodníku (tzv. dvě kola na chodníku). Jedná se o další projektový stupeň, ve kterém se tato možnost musí projednat. Parkování je však možné jen podél chodníku na komunikaci. Jedná se o nárazový počet parkovacích vozidel při ranním dovozu dětí a odpoledním odvozu. Nejde o parkování v ulici po celý den.

Architektonická forma opět cítí již započatou myšlenku, jak je již v textu zmíněné. Tentokrát však s větší dynamikou a pohybem hmot. Pracuji v řešení s pocitovým odlehčením, výrazným oddělením jednotlivých kostek. Ve vazbě na stávající školku je nový vstup. Ten je řešen prosklenou hmotou. Ta odděluje novou část od původní. Nová část o jedné třídě je v kontaktu s původní, stabilní a rovnoběžnou polohou hmot (kostek) přes prosklený krček s dřevěnými lamelami v jižní poloze. A navazuje půdorysným pootočením o 10°. Toto, dynamické natočení se úhlopříčně opakuje do další hmoty (kostky). Přes uhlopříčku se hmota i zvětšuje na výšku. Dynamika je pocitově ukončena zvýšením hmoty.

Ta se promítá i do interiéru. Samotná stavba už má navozovat možnost pocitu hraní a tento pocit chci uplatnit i v interiéru. Uvnitř je prostor odlehčen v křížení hmot sloupy a prosklením prostorů mezi jednotlivými hmotami (kostkami). Hmoty, kostky lze propojovat, oddělovat posuvnými stěnami a v herně je přidána interiérová galerie, která slouží jako hrací prvek (skluzavka, pohybová aktivita po schodech, možnost reakce a komunikace na otevřenost podlaží, ale také výškovou dělitelnost v jednom prostoru).

2. DISPOZIČNÍ ŘEŠENÍ

Dispoziční řešení vychází z jasné a možné dispoziční vazby na stávající část školky, na nový vstup pro nové oddělení, prostupnost rodičů při vyzvedávání dětí ze školky a ze zahrady. Dále se řídí samotnou funkčností školky, komunikační vazbou mezi dětmi a učitelkami.

Jak je v půdorysném řešení zřejmé na vstup do školky navazuje šatna dětí. K ní je dispozičně nejbližší hygienická část dětí a učitelek. Dále na vstup navazuje jídelna dětí, ložnice dětí a herna. Tyto tři prostory jsou variabilně posuvnými stěnami oddělitelné, ale je možné je propojit. Jedná se o činnost učitelek, které si můžou zvolit jaký chtějí navodit režim ve třídě.

Drobným detailem v řešení, ale zcela funkčním je zahradní domek. Ten slouží pro uložení venkovních hraček a využití venkovní toalety pro děti.

Zahrada je opět řešena s herními prvky, jak již byla v původním řešení. V rámci vzniku nového oddělení se musí tyto prvky přeložit na jiné místo v zahradě. Dojde i k pokácení vzrostlých stromů a jejich náhradě v prostoru školní zahrady.

3. PLOŠNÉ A OBJEMOVÉ ÚDAJE

(přístavba + zahradní objekt)

Zastavěná plocha: 391,11 m² + 16,81m²

Obestavěný prostor: 1 858,8 m³ + 62,8m³

Užitná plocha: 340,2m² + 11,6m²

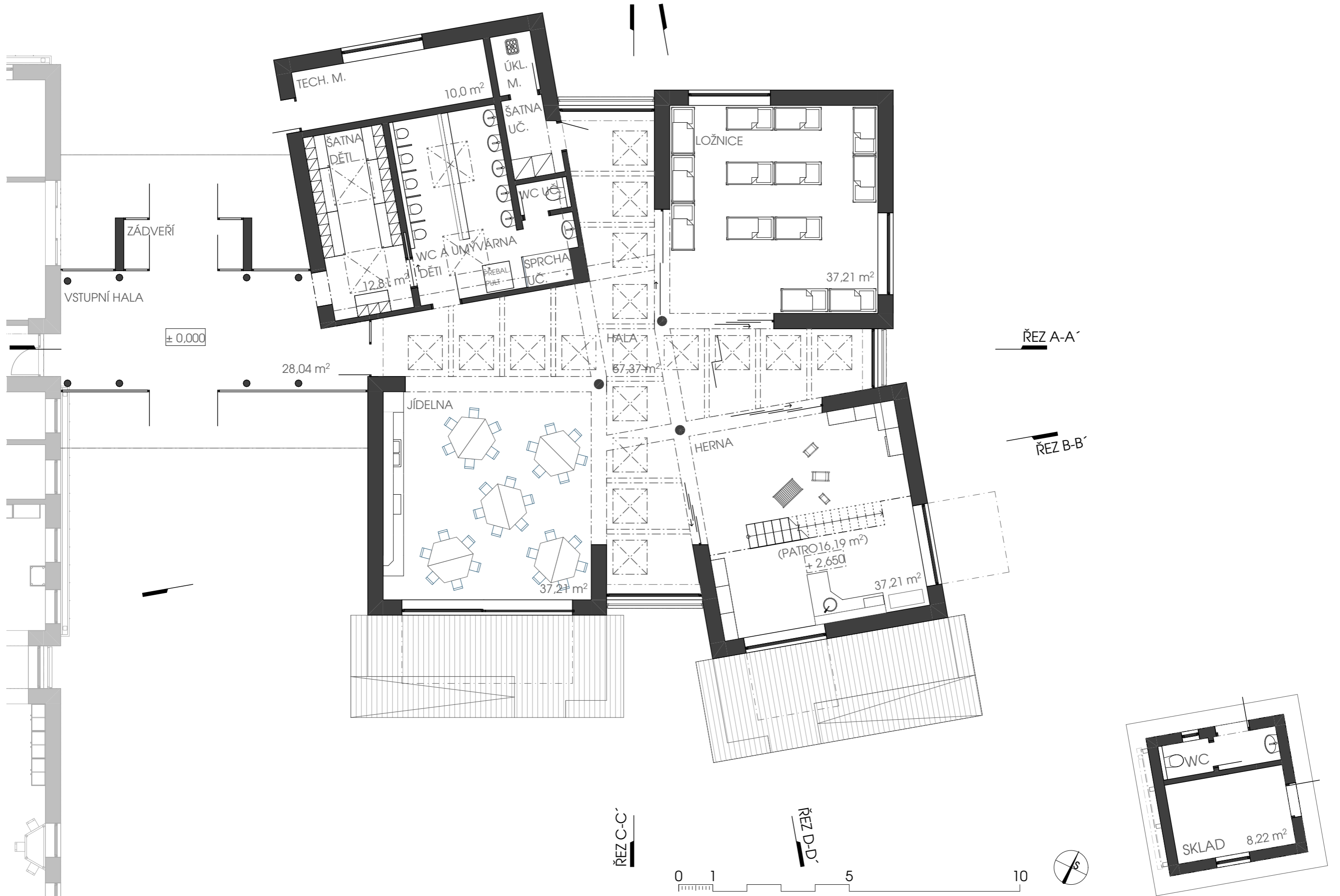
Počet dětí: 25 osob

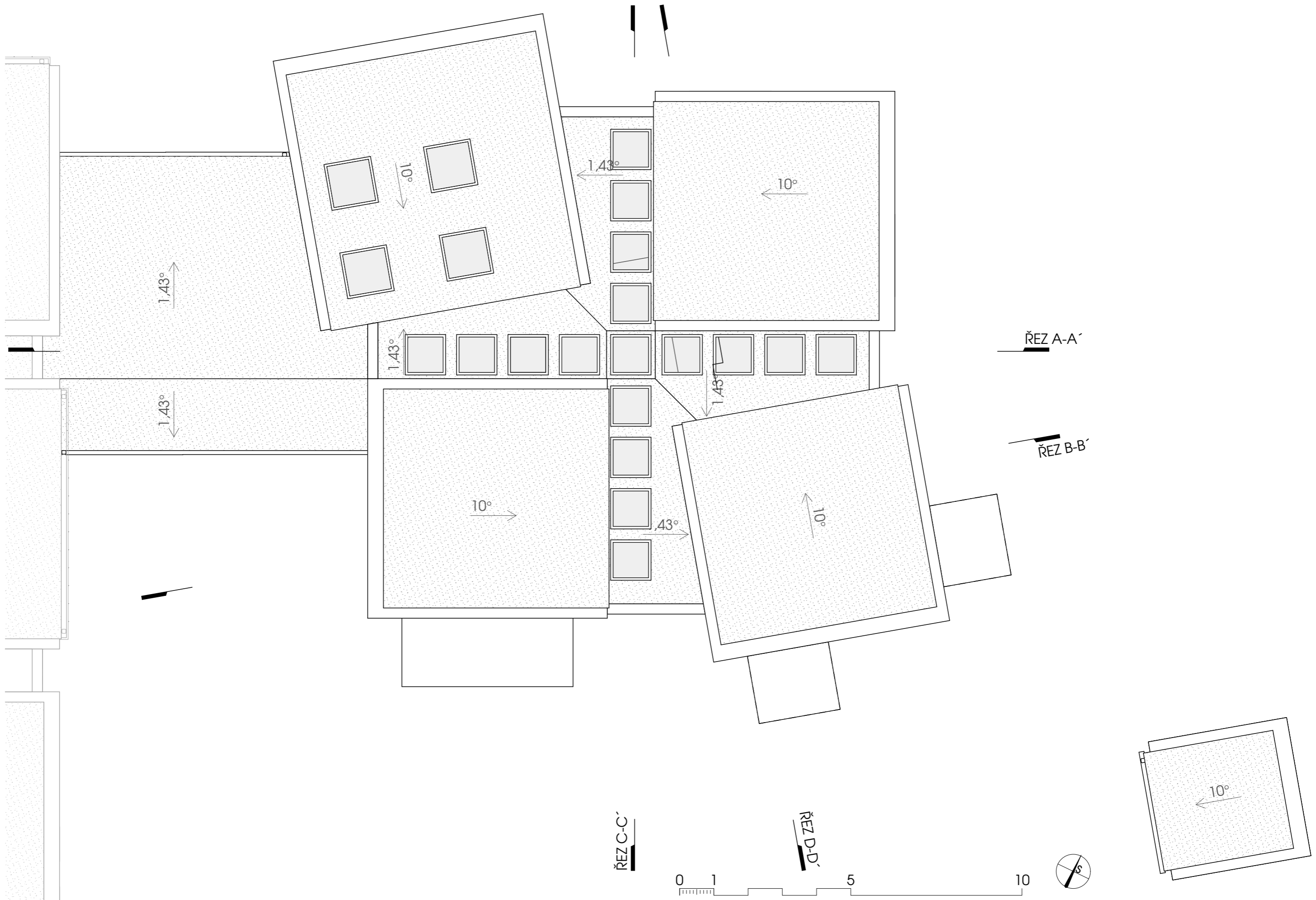
02/2023

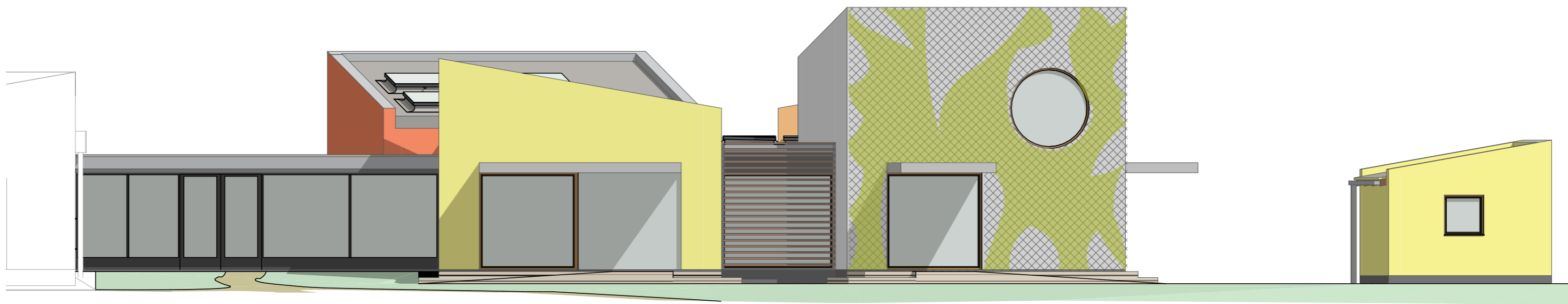
Ing. arch. Boris Šonský



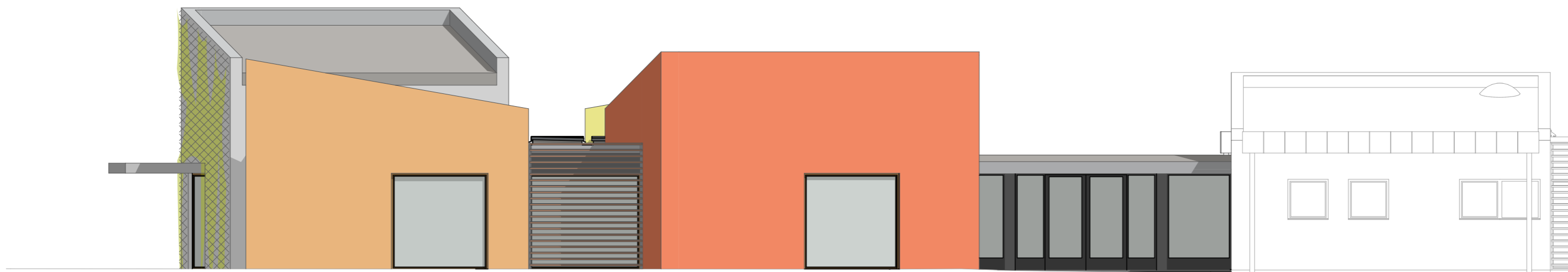




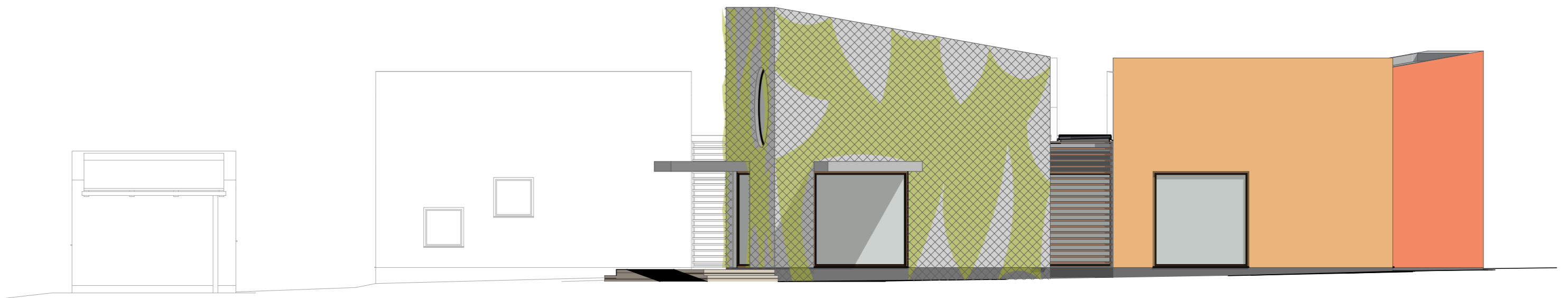




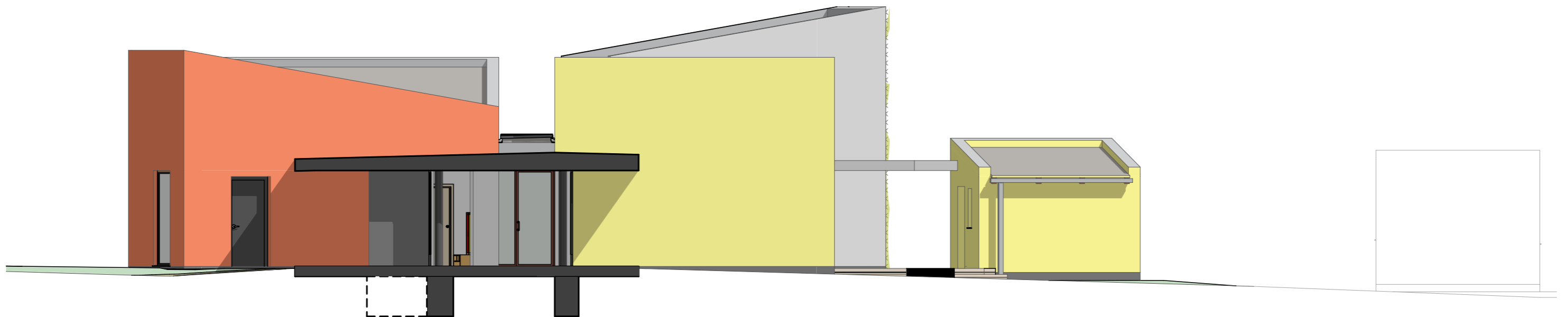
POHLED JIŽNÍ



POHLED SEVERNÍ



POHLED VÝCHODNÍ



POHLED ZÁPADNÍ

