

ZADÁNÍ PRO ZPRACOVÁNÍ ARCHITEKTONICKÉ STUDIE „TURNOV, ZPŘÍSTUPNĚNÍ LEVÉHO BŘEHU STEBĚNKY V ÚSEKU STRUHY - ULICE NA STEBNI”



Zadavatel:

Název: Město Turnov

Sídlo: Antonína Dvořáka 335, 511 01 Turnov

Statutární zástupce: Ing. Tomáš Hocke - starosta

IČ: 00276014

Kontaktní osoba zadavatele:

Ing. arch. Zdeněk Bičík, referent OSM

z.bicik@mu.turnov.cz

tel.: 704 604 021

Cíle a účel studie

Cílem zpracování architektonické studie je prověření průběhu nové pěší (úcelové) komunikace zpřístupňující levý břeh toku Stebénka mezi areálem sjezdovky ve Struhách a ulicí Na Stebni. V případě kladného přijetí dotčenými vlastníky pozemků bude studie sloužit jako podklad pro zpracování projektové dokumentace k územnímu řízení a stavebnímu povolení.

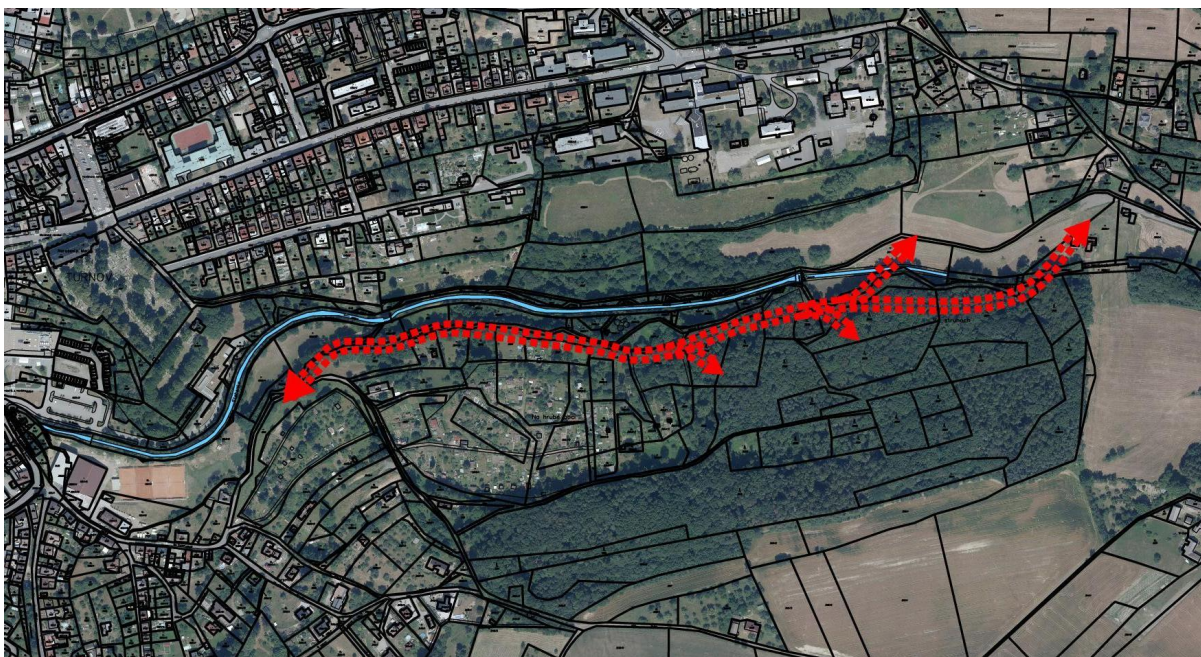
Vymezení rozsahu zadání, řešeného území

Řešené území je vymezeno jako koridor podél levého břehu toku Stebénky.

Počátek koridoru na západní straně je v místě, kde se z ulice Na Stebni odpojuje nezpevněná cesta vedoucí přes mostek na druhý břeh Stebénky.

Na východní straně je koridor ukončen při spodní stanici lyžařského vleku ve Struhách.

Koridor nemá pevně danou šíři, znázorňuje zejména směr a princip napojení na okolní cestní síť. Návrh komunikace se od průběhu koridoru může odchýlit.



Stav

Niva Stebénky je využívána především pro rekreační účely. Po pravém břehu potoka vede intenzivně využívaná turistická stezka pro pěší a cyklotrasa umožňující pohodlné propojení centra s rekreační krajinou východně města.

Levý břeh je naopak využit minimálně. Převážnou část břehu zaujímá les a náletová zeleň.

V minulosti zde vedl náhon pro dnes již neexistující mlýn v místě nynější tenisové haly na křižovatce ulic Výšinka a Na Stebni. Náhon je dlouhodobě nefunkční, přesto lze v území vysledovat jeho stopu. Zhruba ve středu řešeného území se nachází dosud patrná terénní prohlubeň jako pozůstatek rybníku (na p.p.č. 3057/3), v jeho sousedství pak v minulosti fungovaly rybí sádky (p.p.č. 3059/2).

Oba břehy propojuje na západě údolí pěší stezka s mostkem vedoucí z ulice Na Stebni do Přemyslovy ulice, na východě prostor spodního dojezdu sjezdovky, v jehož místech je Stebénka zatrubněna, neoficiální propoj je přes neudržovaný mostek poblíž.

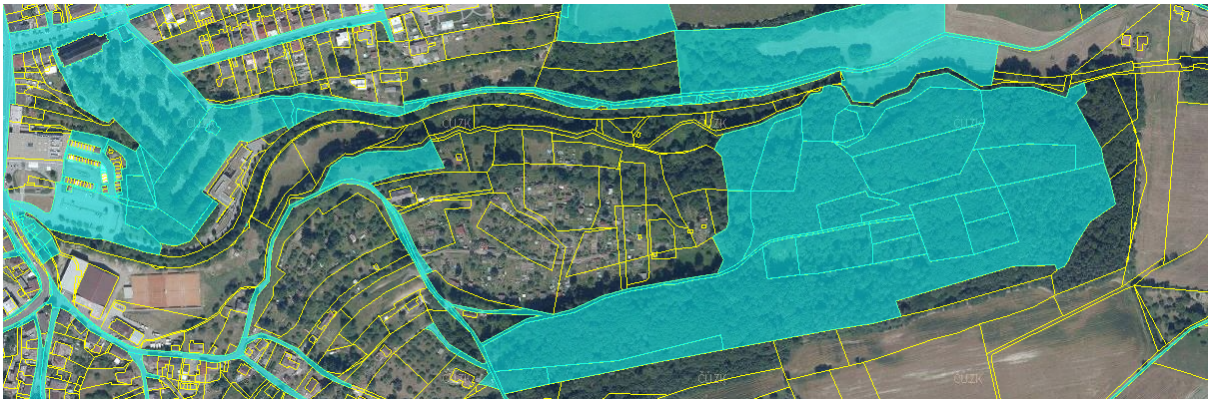
Z hlediska územního plánování je území vedeno jako nezastavěné s převážně lesními plochami, příp. plochami nelesní zeleně. Blízké okolí západního okraje je rámováno plochami zahrádkářských kolonií a bydlení individuálního (resp. venkovského). Východní část je čistě přírodní, v lesním komplexu vymezeno lokální biocentrum. Předpokládá se, že koridor územní rezervy pro dopravní obchvat centra, který zasahuje západní část území, bude z územního plánu vypuštěn.

Výřez z územního plánu.



Majetkově je území z části v majetku Města Turnov, z části v majetku dalších privátních vlastníků, zejm. ing. Kreusy. Vlastní tok Stebénky má ve správě Povodí Labe, s.p.

Majetkové poměry - Město Turnov:



Majetkové poměry - Ing. Kreysa Jan:



Majetkové poměry - Kreysová Jana:



Majetkové poměry - KREYSA - byty s.r.o.:



Majetkové poměry - Českomoravská pozemková a Vodvářko Josef Ing.:



Majetkové poměry - Berounský Zdeněk:



Majetkové poměry - Dědeček Jaromír:



Majetkové poměry - Česká republika, Povodí Labe s.p.:



Požadavky na obsah

Záměrem města Turnov je další rozvoj rekreačního využití uvedeného území.

V současné době existuje projektová dokumentace revitalizace toku Stebénky s vydaným územním rozhodnutím, která v případě realizace dále zatraktivní přítomný vodní element.

Předmětem tohoto zadání je prověřit možnost vedení účelové komunikace po levém břehu Stebénky, která by kromě alternativní paralelní trasy podél vody zároveň zpřístupnila les na jižním svahu údolí. Komunikace bude sloužit pěším návštěvníkům území, měla by co nejméně zasáhnout do přirozeně přírodního prostředí na levém břehu. Předpokládá se tudíž návrh formou přírodní zpevněné cesty umožňující vsak dešťových vod (mlatové, šterkové cesty, ...).

Návrh musí umožnit možnost průjezdu malé techniky pro údržbu (multikára) v úseku z ulice Na Stebni po prostor bývalých rybích sádek (p.p.č. 3059/2). V lesním úseku směrem od sádek do Struh bude cesta užší a pouze pro pěší. Žádoucí je využít úseků stávajících lesních pěšin. Oba úseky komunikace by měly respektovat stávající vzrostlou zeleň, kácení zdravých stromů je nežádoucí.

Další podmínky:

- Pro návrh využít primárně pozemků ve vlastnictví města Turnov, pozemků firmy KREYSA-byty s.r.o., Ing. Jana Kreysy a Jany Kreysové.
- Návrh musí vzít v úvahu budoucí vedení cyklotrailových stezek v lesním komplexu v blízkosti sjezdové trati ve Struhách.
- Pro propojení s pravým břehem uvažovat dvě spojení: na východním okraji údolí stávající pěší lávku, na západním okraji území navrhnout novou lávku v blízkosti spodní stanice vleku; tato lávka bude využita i cyklisty trailových stezek.

Ilustrační situace zpracované PD Revitalizace Stebénky:



Způsob a forma zpracování

Studie bude obsahovat minimálně:

- situaci s návazností na okolní cestní síť - M 1:1000,
- průvodní zpráva se základními informacemi o konstrukčním řešení,
- tabulky s výpisem záboru jednotlivých pozemků a jejich výměr,
- jednoduchý propočet investičních nákladů dle výměr.

Studie bude odevzdána 3x v tištěné podobě, dále elektronicky ve formátu .pdf v rozlišení pro tisk a v obecném vektorovém formátu pro CAD zpracování (.dwg, .dxf nebo .dgn).

Studie bude v průběhu zpracování 3x konzultována na koordinační schůzce se zadavatelem, vlastníky pozemků a dotčenými orgány státní správy (zejm. ochrana životního prostředí).

Podklady

Dostupné podklady předané zadavatelem:

- mapové podklady k řešenému území (katastrální mapa, technická mapa)
- územní plán Turnov
- PD Stebenka - revitalizace toku (DUR, ENVICONS a.s., ing. Plodek, 2020)
- studie trailových stezek (CEMBA, ing. Severa, 2022)

Pozn.:

Geodetické zaměření řešeného území nemá zadavatel k dispozici a bude muset být zajištěno zpracovatelem studie dle předpokládaného průběhu navrhované komunikace.