



naše značka  
5002505158  
vyřizuje  
Simona Kloudová  
datum  
02.12.2021

Alena Koberová  
Gagarinova 798/51  
46006 Liberec

Věc:

**REKONSTRUKCE A DOSTAVBA SPORTOVNÍ HALY V TURNOVĚ**

K.ú. - p.č.: Turnov-2544/8,2544/25,2544/1,2544/9 a další

Stavebník: Alena Koberová, Gagarinova 798/51, 46006 Liberec

Účel stanoviska: Povolení stavby - stavební režim (ÚR+SP)

GasNet, s.r.o., jako provozovatel distribuční soustavy (PDS) a technické infrastruktury, zastoupený GasNet Služby, s.r.o., vydává toto stanovisko:

V ZÁJMOVÉM ÚZEMÍ STAVBY SE NACHÁZÍ TATO PLYNÁRENSKÁ ZAŘÍZENÍ A PLYNOVODNÍ PŘÍPOJKY:

STL plynovody ocel DN 200, PE d225, 125, NTL plynovod PE d63, příp., zrušené PZ

Zrušené plynárenské zařízení je odstaveno od provozované části plynovodní sítě, a proto jej nelze vytýčit dle předepsaného postupu.

Při provádění prací ve vyznačeném prostoru požadujeme dbát zvýšené opatrnosti, protože při mechanickém poškození plynárenského zařízení je možnost vzniku výbušné směsi. Pracovníci provádějící stavební práce musí být s touto skutečností prokazatelně seznámeni.

**POZOR:**

V předložené situaci stavby není zakreslena poloha všech stávajících plynárenských zařízení (PZ) - chybí NTL plynovod a přípojka.

Souběh VO s PZ je upraven na předložené situaci - Výřez č. C.2.

Pro realizaci stavby stanovujeme tyto podmínky:

- Před zahájením stavby bude provedeno vytyčení PZ viz.odst.3 (<http://dpo.gasnet.cz/zadost-o-vytyceni>)- poskytnutý zákres je pouze ORIENTAČNÍ.

- Digitální data lze získat: <http://www.gasnet.cz/cs/zadost-o-vektorova-data/>.

- Při realizaci stavby, souběhu a křížení IS požadujeme dodržet ČSN 73 6005, TPG 702 01, TPG 702 04, zákon č.458/2000 Sb., případně další předpisy a ČSN související s uvedenou stavbou.

- Vzdálenost vnější hrany betonového základu stožáru od líce plynárenského zařízení a plynovodních přípojek požadujeme 1 m, v odůvodněných případech musí být minimálně 500 mm.

- Hloubku základu stožáru nutno určit tak, aby stabilita stožáru zůstala zachována i při odkrytí sousedního plynárenského zařízení.

- Pro uložení kabelů VO bude dodržena prostorová norma (ČSN 73 6005). Souběh VO s PZ je upraven na předložené situaci - Výřez č. C.2.

- Pokud stavba vyvolá výškovou nebo směrovou úpravu trasy plynárenského zařízení, bude zpracována PD přeložek plynárenských zařízení. Info a následné stanovisko k přeložce: <http://www.gasnet.cz/cs/kontakt-ni-system/> (záložka Stanovisko ke stavbě plynárenského zařízení).

**GasNet Služby, s.r.o.**

Plynárenská 499/1 · Zábřovice · 602 00 Brno · T 555 90 10 10 · [www.gasnet.cz](http://www.gasnet.cz)

IČ: 27935311 · DIČ: CZ27935311

**Zápis do obchodního rejstříku:** Krajský soud v Brně, sp. zn. C 57165, dne 26. 7. 2007

**Certificate of incorporation:** Regional Court in Brno, ref. number C 57165, on 26th July 2007

Zákaznická linka GasNet 555 90 10 10, [info@gasnet.cz](mailto:info@gasnet.cz), [www.gasnet.cz](http://www.gasnet.cz)

- V ochranném pásmu plynovodů (1+1 m) budou práce prováděny výhradně ručním způsobem.
- Požadujeme dodržet krytí plynárenského zařízení dle ČSN 73 6005, tab B1.
- Dopravní značení musí být umístěno od stávajícího plynárenského zařízení a plynovodních přípojek (dále jen PZ) v minimální vzdálenosti 1 m.
- Při vysazování stromů a okrasných dřevin požadujeme dodržet od stávajícího PZ vzdálenost minimálně 2 m na obě strany.
- Po odtěžení stávající konstrukce komunikace bude podstatně sníženo krytí stávajícího PZ. Proto je vyloučeno použití těžké mechanizace (zejména válců s trny, zemních fréz atd.) přímo nad potrubím. Při provádění prací je třeba věnovat zvýšenou pozornost a opatrnost u míst s odbočkami, kde navrtávací odbočkový T-kus vyčnívá nad vlastní porubí a mohlo by dojít k jeho odtržení. Dále je třeba ověřit polohu přípojek, které jsou nad vlastním potrubím PZ a navíc zpravidla uloženy kolmo na plynovod (tím i komunikaci).
- Nové uliční vpusti musí být umístěny v minimální vzdálenosti 0,5 m od obrysu stávajícího PZ.

V rozsahu této stavby souhlasíme s povolením stavby dle zákona 183/2006 Sb. ve znění pozdějších předpisů. Tento souhlas platí pro územní řízení, řízení o územním souhlasu, veřejnoprávní smlouvy pro umístění stavby, zjednodušené územní řízení, ohlášení, stavební řízení, společné územní a stavební řízení, veřejnoprávní smlouvu o provedení stavby nebo oznámení stavebního záměru s certifikátem autorizovaného inspektora.

V zájmovém území se mohou nacházet plynárenská zařízení jiných vlastníků či správců, případně i dlouhodobě nefunkční/neprovozovaná plynárenská zařízení bez dostupných informací o jejich poloze a vlastnictví.

Plynárenská zařízení a plynovodní přípojky (dále jen PZ) jsou dle ust. § 2925 zákona č. 89/2012 Sb., občanského zákoníku, provozovány jako zařízení zvlášť nebezpečná a z tohoto důvodu jsou chráněna ochranným pásmem dle zákona č.458/2000 Sb. ve znění pozdějších předpisů.

Rozsah ochranného pásma je stanoven v zákoně 458/2000 Sb. ve znění pozdějších předpisů.

Stavební činnosti je možné realizovat pouze při dodržení podmínek stanovených v tomto stanovisku. Nebudou-li tyto podmínky dodrženy, budou stavební činnosti považovány dle § 68 zákona č.458/2000 Sb. ve znění pozdějších předpisů za činnost bez našeho předchozího souhlasu. Při každé změně projektu nebo stavby (zejména trasy navrhovaných inženýrských sítí) je nutné požádat o nové stanovisko k této změně.

Nedodržení podmínek uvedených v tomto stanovisku zakládá odpovědnost stavebníka za vzniklé škody.

Za stavební činnosti se pro účely tohoto stanoviska považují všechny činnosti prováděné v ochranném pásmu PZ (tzn. bezvýkopové technologie a terénní úpravy) a činnosti mimo ochranné pásmo, pokud by takové činnosti mohly ohrozit bezpečnost a spolehlivost PZ (např. trhací práce, sesuvy půdy, vibrace, apod.).

Případné zřizování stavenišť, skladování materiálů, stavebních strojů apod. bude realizováno mimo ochranné pásmo PZ (není-li ve stanovisku uvedeno jinak).

Při použití nákladních vozidel, stavebních strojů a mechanismů požadujeme zabezpečit případný přejezd přes PZ uložením betonových panelů v místě přejezdu PZ.

#### PŘI REALIZACI STAVBY BUDOU DODRŽENY TYTO PODMÍNKY PRO PROVÁDĚNÍ STAVEBNÍ ČINNOSTI:

(1) Před zahájením stavební činnosti bude provedeno vytyčení trasy a přesné určení uložení PZ. Vytyčení trasy provede příslušná regionální oblast ZDARMA. Formulář a kontakt naleznete na <https://www.gasnet.cz/cs/ds-vytyceni-pz/>, lze využít QR kód, který je uveden v tomto stanovisku. Při podání žádosti uvede žadatel naši značku (číslo jednací) uvedenou v úvodu tohoto stanoviska a sdělí termín zahájení a ukončení stavby. O provedeném vytyčení trasy bude sepsán protokol. Přesné určení uložení PZ (sondou) je povinen provést stavebník na svůj náklad.

**BEZ VYTYČENÍ TRASY A PŘESNÉHO URČENÍ ULOŽENÍ PZ STAVEBNÍKEM NESMÍ BÝT VLASTNÍ STAVEBNÍ ČINNOST ZAHÁJENA. VYTYČENÍ POVAŽUJEME ZA ZAHÁJENÍ STAVEBNÍ ČINNOSTI V OCHRANNÉM A BEZPEČNOSTNÍM PÁSMU PZ. PROTOKOL O VYTYČENÍ MÁ PLATNOST 2 MĚSÍCE.**

(2) Stavebník je povinen stavebnímu podnikateli prokazatelně předat kopii tohoto stanoviska. Převzetí kopie stvrdí stavební podnikatel stavebníkovi svým podpisem a zápisem do stavebního deníku. Pracovníci provádějící stavební činnosti budou prokazatelně seznámeni s polohou PZ, rozsahem ochranného pásma a těmito podmínkami.

(3) Bude dodržena mj. ČSN 73 6005, TPG 702 01, TPG 702 04, TPG 700 03, zákon č.458/2000 Sb. ve znění pozdějších předpisů, případně další předpisy související s uvedenou stavbou.

(4) Při provádění stavební činnosti v ochranném pásmu PZ vč. přesného určení uložení PZ je stavebník povinen učinit taková opatření, aby nedošlo k poškození PZ nebo ovlivnění jejich bezpečnosti a spolehlivosti provozu. Nebude použito nevhodného nářadí, zemina bude těžena pouze ručně bez použití pneumatických, elektrických, bateriových a motorových nářadí.

(5) V případě použití bezvýkopových technologií (např. protlaku) bude před zahájením stavební činnosti provedeno úplné obnažení PZ v místě křížení na náklady stavebníka. Technologie musí být navržena tak, aby v místě křížení nebo souběhu s PZ byl dostatečný stranový nebo výškový odstup od PZ, který zajistí nepoškození PZ během prací a to s ohledem na použitou bezvýkopovou technologii a všechny její účinky na okolní terén. V případě, že nemůže být tato podmínka dodržena, nesmí být použita bezvýkopová technologie.

(6) Odkrytá PZ budou v průběhu nebo při přerušení stavební činnosti řádně zabezpečena proti jejich poškození.

(7) Poklopy uzávěrů a ostatních armatur na PZ, vč. hlavních uzávěrů plynu (HUP) na odběrném plynovém zařízení udržovat stále přístupné a funkční po celou dobu trvání stavební činnosti.

(8) Bude zachována hloubka uložení PZ (není-li ve stanovisku uvedeno jinak).

(9) Stavebník je povinen neprodleně oznámit každé i sebemenší poškození PZ (vč. drobných vrypů do PE potrubí, poškození izolace, signalizačního vodiče, výstražné fólie, markeru atd.) na telefon 1239.

(10) Před provedením zásypu výkopu a v průběhu stavby bude provedena kontrola dodržení podmínek stanovených pro stavební činnosti v ochranném pásmu PZ. Povinnost kontroly se vztahuje i na PZ, která nebyla odhalena. Kontrolu provede příslušná regionální oblast (formulář a kontakt naleznete na <https://www.gasnet.cz/cs/ds-vytyceni-pz/>, lze využít QR kód, který je uveden v tomto stanovisku). Při žádosti uvede žadatel naši značku (číslo jednací) uvedenou v úvodu tohoto stanoviska. Kontrolu je třeba objednat min. 5 dnů předem.

Předmětem kontroly je také ověření dodržení stanovené odstupové vzdálenosti staveb, které byly povoleny v ochranném a bezpečnostním pásmu PZ.

(11) O provedené kontrole bude sepsán protokol. Bez provedené kontroly nesmí být PZ zasypána. Stavebník je povinen na základě výzvy provozovatele PZ, nebo jeho zástupce doložit průkaznou dokumentaci o nepoškození PZ během výstavby nebo provést na své náklady kontrolní sondy v místě styku stavby s PZ.

(12) Plynárenské zařízení a plynovodní přípojky budou před zásypem výkopu řádně podsypány a obsypány, bude provedeno zhutnění a bude osazena výstražná fólie žluté barvy, to vše v souladu s předpisem provozovatele distribuční soustavy „Zásady pro projektování, výstavbu, rekonstrukce a opravy“, který naleznete na <https://www.gasnet.cz/cs/technicke-dokumenty/> a v souladu s ČSN EN 12007-1-4, TPG 702 01, TPG 702 04.

(13) Neprodleně po skončení stavební činnosti budou řádně osazeny všechny poklopy a nadzemní prvky PZ.

(14) Pokud stavebník nedodrží podmínky stanovené tímto stanoviskem bude činnost stavebníka vyhodnocena provozovatelem PZ jako narušení ochranného nebo bezpečnostního pásma PZ a budou z toho vyvozeny příslušné důsledky.

Platí pouze pro území vyznačené v příloze tohoto stanoviska a to 24 měsíců ode dne jeho vydání.

V případě dotčení pozemku v majetku společnosti GasNet, s.r.o. je třeba dále projednat smluvní vztah k tomuto pozemku. Kontakt na projednání naleznete na adrese [www.gasnet.cz/cs/kontakt-ni-system/](https://www.gasnet.cz/cs/kontakt-ni-system/), činnost Smluvní vztahy - pozemky a budovy plynárenských zařízení.

Za správnost a úplnost dokumentace předložené s žádostí včetně jejího souladu s platnými předpisy plně zodpovídá její zpracovatel. Stanovisko nenahrazuje případná další stanoviska k jiným částem stavby.

V případě další korespondence nebo jednání (např. změna stavby) uvádějte naši značku - 5002505158 a datum tohoto stanoviska. Kontakty jsou k dispozici na <https://www.gasnet.cz/cs/kontakt-ni-system/>.



GasNet, s.r.o.  
zastoupená společností GasNet Služby, s.r.o., IČ 27935311  
Simona Kloudová  
Technik externích požadavků-Čechy  
Oddělení zpracování ext. požadavků-Čechy  
SIMONA.KLOUDOVA@GASNET.CZ

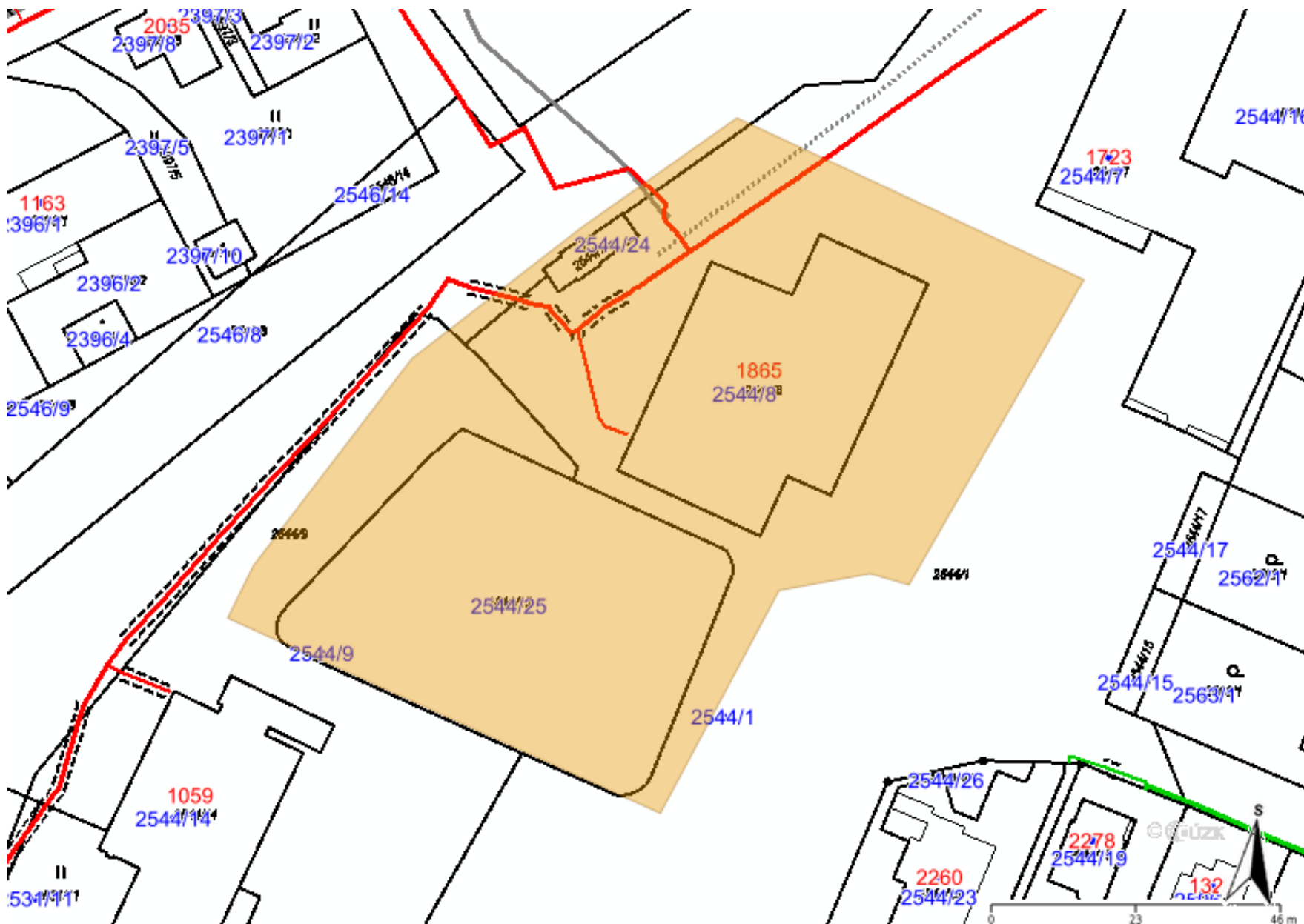


Zažádejte o vytyčení

Přílohy: Orientační zakres plynárenského zařízení, Detailní zakres plynárenského zařízení, Ověřená příloha žadatele, Ověřená příloha žadatele, Ověřená příloha žadatele

**Příloha: Orientační zákres plynárenského zařízení. Tato příloha je nedílnou součástí stanoviska č. 5002505158 ze dne 02.12.2021.**

Provozovatel DS: GasNet, s.r.o.; Stavebník: Alena Koberová, Gagarinova 798/51, 46006 Liberec. K.ú.: Turnov-2544/8,2544/25,2544/1,2544/9 a další.



#### Legenda:

|                 |                                     |
|-----------------|-------------------------------------|
| linie plynovodu |                                     |
|                 | NTL                                 |
|                 | STL                                 |
|                 | VTL                                 |
|                 | VTL                                 |
|                 | nefunkční                           |
|                 | plánovaná stavba před realizací     |
|                 | ve výstavbě, neuvedeno do provozu   |
|                 | regulační stanice                   |
|                 | ochranné zařízení                   |
|                 | kabel                               |
|                 | elektropřípojka                     |
|                 | kabel protikoroze ochrany           |
|                 | anodové uzemnění                    |
|                 | stanice katodové ochrany            |
|                 | pásmo vlivu anodového uzemnění SKAO |
|                 | neplynovodní zařízení (linie/ bod)  |

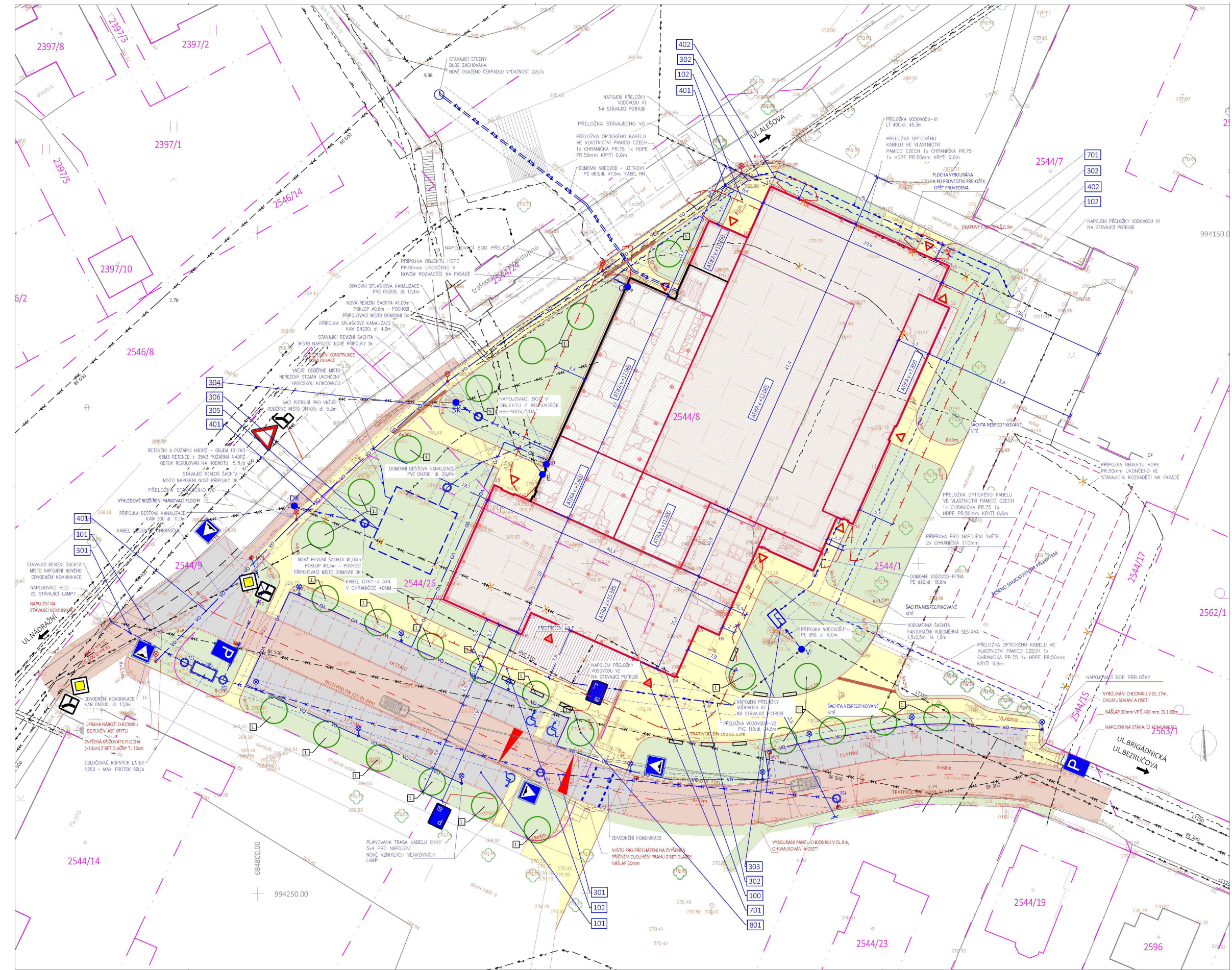


**Příloha: Detailní zákres plynárenského zařízení. Tato příloha je nedílnou součástí stanoviska č. 5002505158 ze dne 02.12.2021.**

Provozovatel DS: GasNet, s.r.o.; Stavebník: Alena Koberová , Gagarinova 798/51 , 46006 Liberec. K.ú.: Turnov-2544/8,2544/25,2544/1,2544/9 a další.





[illegible]

| SEZNAM STAVEBNÍCH OBJEKTŮ |                               |      |
|---------------------------|-------------------------------|------|
| 100                       | PŘÍPRAVA ÚZEMÍ                | ● V  |
| 101                       | SPLOUČACÍ KOMUNIKACE          | ● P  |
| 102                       | ZPEVNĚNÉ PLOCHY - CHODNÍKY    | ● DK |
| 300                       | ODVODNĚNÍ KOMUNIKACE          | ● SK |
| 302                       | PŘELOŽKY VODOVODU             | ● O  |
| 303                       | PŘÍPOJKA VODOVODU             | ● E  |
| 304                       | PŘÍPOJKA SPLAŠKOVÉ KANALIZACE |      |
| 305                       | PŘÍPOJKA DEŠŤOVÉ KANALIZACE   |      |
| 306                       | RETENČNÍ A POŽÁRNÍ NÁDRŽ      |      |
| 401                       | VENKOVNÍ OSVĚTLENÍ            |      |
| 402                       | PŘELOŽKA OPTICKÉHO KABELU     |      |
| 701                       | SPORTOVNÍ HALA                |      |
| 801                       | SADOVÉ ÚPRAVY                 |      |

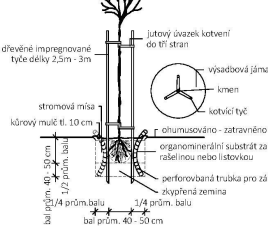
|                                      |
|--------------------------------------|
| NAPOJJOVACÍ BOD PITNÉ VODY           |
| NAPOJJOVACÍ BOD PLYNU                |
| NAPOJJOVACÍ BOD DEŠŤOVÉ KANALIZACE   |
| NAPOJJOVACÍ BOD SPLAŠKOVÉ KANALIZACE |
| NAPOJJOVACÍ BOD OPTICKÉHO KABELU     |
| NAPOJJOVACÍ BOD ELEKTRO              |

|                          |
|--------------------------|
| SO 701 - SPORTOVNÍ HALA  |
| ATIKA :                  |
| SPORTOVNÍ HALA - +12,065 |
| LEZECKÁ ČÁST - +15,385   |
| VSTUP ±0,000 = +270,39   |

Vzorová výsadbová jáma  
pro výsadbu stromu.



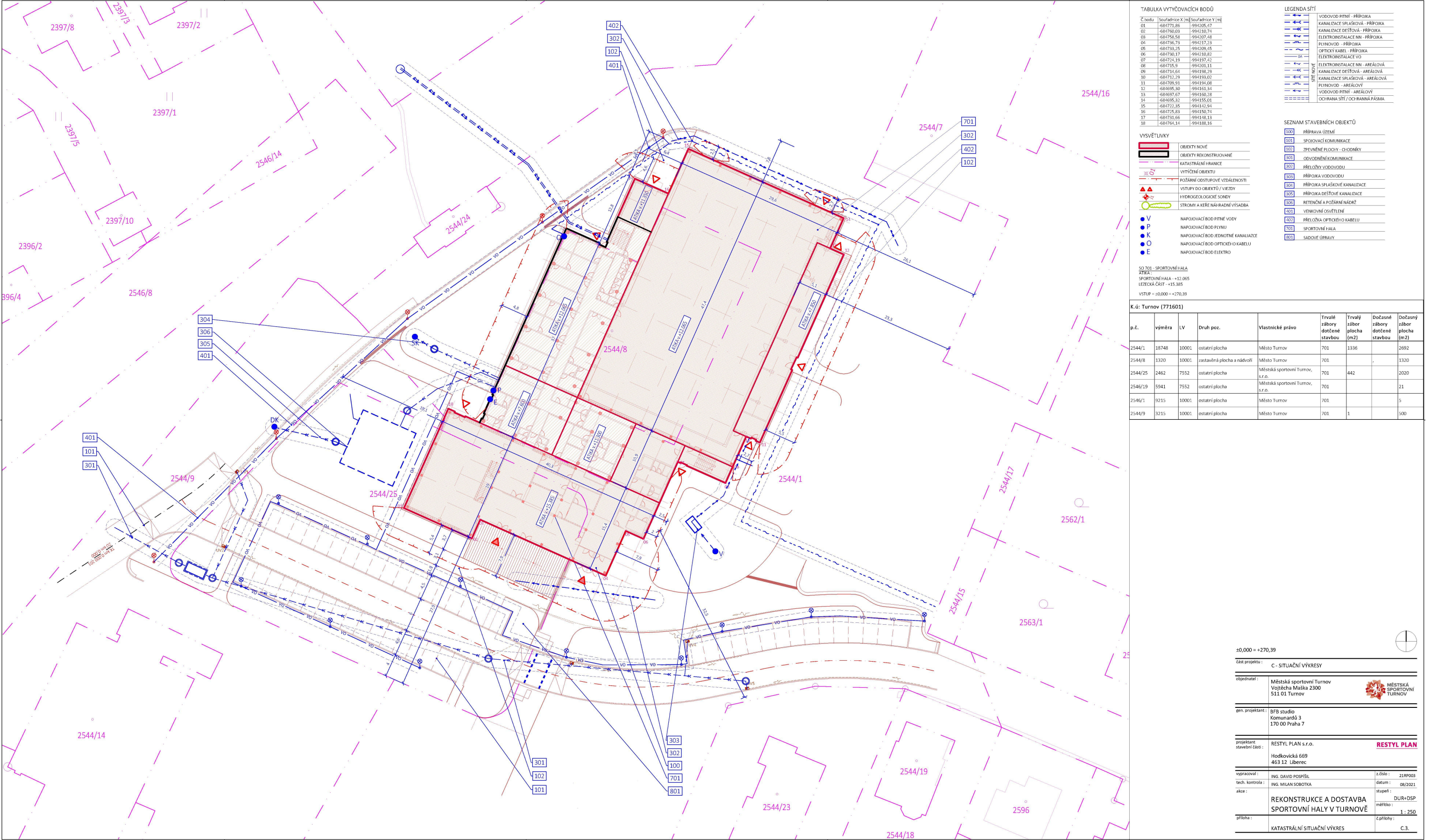
| PŘEHLED VÝSADBY |  |                     |
|-----------------|--|---------------------|
| 1.              | Javor jasanolistý<br><i>Acer negundo</i> | 25 ks               |
| 2.              | zatravnění                               | 2610 m <sup>2</sup> |



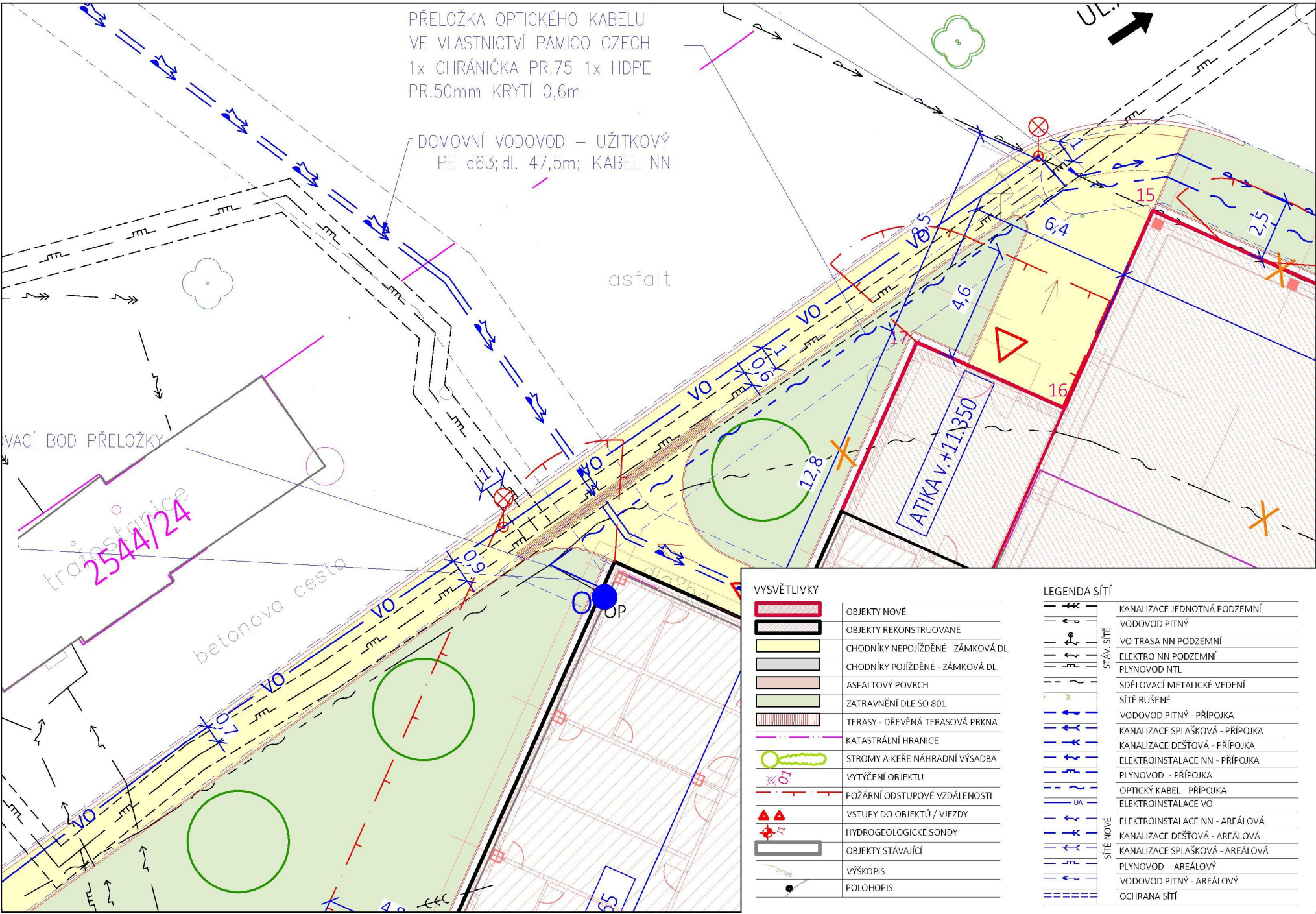
|  |  |   |  |
|--|--|---|--|
| 40,000 = +270,39   |  |   |  |
| číslo projektu : C - SITUÁČNÍ VÝKRESY                            |  |   |  |
| objednatel :   |  |  <b>MĚSTSKÝ SPORTOVNÍ<br/>TURNOV</b> |  |
| Městská sportovní Turnov<br>Vojtěcha Maška 2300<br>511 01 Turnov |  |   |  |
| gen. projektant :  |  |   |  |
| BFB studio<br>Kunundarg 3<br>170 00 Praha 7                      |  |   |  |
| projektant<br>stavební části :                                   |  | <b>RESTYL PLAN</b>  |  |
| RESTYL PLAN s.r.o.<br>Hodkovičská 669<br>463 12 Liberec          |  |   |  |
| vypracoval :   |  | z. číslo : 21RP003  |  |
| ING. DAVID POSPÍŠIL  |  | datum : 08/ 2021  |  |
| tech. kontrola :   |  | stupeň :  |  |
| ING. MILAN SOBOTKA   |  | DUR+DSP   |  |
| akce :   |  | měřítko : 1 : 250   |  |
| REKONSTRUKCE A DOSTAVBA<br>SPORTOVNÍ HALY V TURNOVĚ              |  |   |  |
| příloha :  |  | č. přílohy :  |  |
| KOORDINAČNÍ SITUÁČNÍ VÝKRES                                      |  | C. 2.   |  |



Provozovatel DS: GasNet, s.r.o.; Stavebník: Alena Koberová , Gagarinova 798/51 , 46006 Liberec. K.ú.: Turnov-2544/8,2544/25,2544/1,2544/9 a další.







| SEZNAM STAVEBNÍCH OBJEKTŮ |                               |
|---------------------------|-------------------------------|
| 100                       | PŘÍPRAVA ÚZEMÍ                |
| 101                       | SPOJOVACÍ KOMUNIKACE          |
| 102                       | ZPEVNĚNÉ PLOCHY - CHODNÍKY    |
| 301                       | ODVODNĚNÍ KOMUNIKACE          |
| 302                       | PŘELOŽKY VODOVODU             |
| 303                       | PŘÍPOJKA VODOVODU             |
| 304                       | PŘÍPOJKA SPLAŠKOVÉ KANALIZACE |
| 305                       | PŘÍPOJKA DEŠŤOVÉ KANALIZACE   |
| 306                       | RETENČNÍ A POŽÁRNÍ NÁDRŽ      |
| 401                       | VENKOVNÍ OSVĚTLENÍ            |
| 402                       | PŘELOŽKA OPTICKÉHO KABELU     |
| 701                       | SPORTOVNÍ HALA                |
| 801                       | SADOVÉ ÚPRAVY                 |

±0,000 = +270,39

část projektu : C - SITUAČNÍ VÝKRESY

objednatel : Městský úřad Turnov  
Antonína Dvořáka 335  
511 01 Turnov



gen. projektant : BFB studio  
Komunardů 3  
170 00 Praha 7



projektant  
stavební části : RESTYL PLAN s.r.o.  
Hodkovická 669  
463 12 Liberec

RESTYL PLAN

vypracoval : ING. DAVID POSPÍŠIL z.číslo : 21RP003

tech. kontrola : ING. MILAN SOBOTKA datum : 08/2021

akce : REKONSTRUKCE A DOSTAVBA  
SPORTOVNÍ HALY V TURNOVĚ  
stupeň : DUR+DSP  
měřítko : 1 : 100

příloha : KOORDINAČNÍ SITUAČNÍ VÝKRES - výřez č.přílohy : C.2.