

ROZHLEDNA HLAVATICE

OPRAVA ROZHLEDNY HLAVATICE

B. SOUHRNNÁ TECHNICKÁ ZPRÁVA



Akce: OPRAVA ROZHLEDNY HLAVATICE
Stupeň: DOKUMENTACE PRO VÝBĚR ZHOTOVITELE
Investor: MĚSTO TURNOV, Antonína Dvořáka 335, 51101 Turnov
Vypracoval: Agral Plast, spol. s r.o., Chrastavská 276/46, Liberec 1 ,46001
Datum: 6.8.2024



B.1 Popis území stavby

a) charakteristika území, na kterém se odstraňovaná stavba nachází, a zastavěného stavebního pozemku,

Hlavatice je vyhlídkové místo na okraji skalního města u Hrubé Skály. Jedná se o pískovcový skalní blok, na který vede točité železné schodiště s 36 stupni, které je nahoře doplněno 2 schody z pískovce. Rozhledna se nachází v katastrálním území Mašov u Turnova poblíž červené turistické značky 2 km jižně od centra města Turnov, přičemž leží na území CHKO Český ráj na trase Zlaté stezky českého ráje.

b) stávající ochranná a bezpečnostní pásma

Stavba je umístěna v CHKO Český ráj, území je součástí místního Geoparku. Rozdělení území CHKO Český ráj do jednotlivých zón stanovuje Vyhláška MŽP č. 488/2004 Sb., o vymezení zón ochrany přírody Chráněné krajinné oblasti Český ráj. Dle této vyhlášky je stavba v II. zóně.

II. zóna

zahrnuje území hospodářsky využívaných lesních a zemědělských ekosystémů s místně uchovalými přírodními hodnotami vhodná pro šetrné hospodářské využívání, území s mimořádně dochovanou lidovou architekturou.

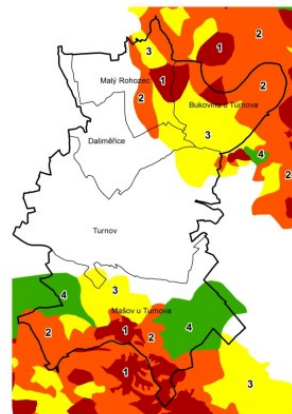
cíl: udržení přírodních hodnot a zvyšování druhové a prostorové rozmanitosti ekosystémů

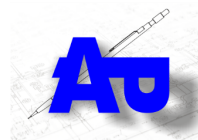
využití: šetrné formy hospodaření na loukách a v lesích, zatravňování orné půdy, zachování extenzivních sadů, redukce turistických cest

Dle UP města Turnov je Vyhlídka umístěná na území s ozn. 2.

Na území CHKO Český ráj zasahujícím do řešeného území jsou stanoveny rámcové zásady odstupňované ochrany krajinného rázu, které jsou diferencované na základě krajinných typů (krajiny zemědělské, lesozemědělské, lesní, urbanizované). Intenzita ochrany krajinného rázu je zde následující (viz následující obrázek):

- 1 - zásadní - nejhodnotnější celky (historické nenarušené soubory, výjimečné přírodní nebo krajinářské celky, relikty tradiční kulturní krajiny), místa prioritní ochrany
- 2 - významná - hodnotné celky (harmonická městská i kulturní krajina, např. dochovaná vesnická jádra, nenarušená či v zásadě tradičně využívaná krajina), místa zvýšené ochrany
- 3 - střední - méně hodnotné celky (převážně homogenní, avšak esteticky středně kvalitní celky, např. kompaktní zástavba, kolektivizovaná krajina s přiměřeně velkými půdními bloky doplněné rozptýlenou zelení), převažující „běžná“ krajina se základním stupněm ochrany
- 4 - snížená - nekvalitní a rušivé celky (disharmonie prvků uvnitř celku, významné estetické závady, negativní působení na okolí, rušivé kontrasty – např. holá velkoplošná zemědělská krajina, krajiny „zdobené“ areály zemědělských družstev) se sníženým stupněm ochrany





Dle UP města Turnov je Vyhlídka umístěna v plocha lesní, kód NL, Vyhlídka Hlavatice je z pohledu UP významný vyhlídkový bod.

NL – PLOCHY LESNÍ

Hlavní využití:

- plnění funkcí lesa a činnosti dle lesního hospodářského plánu nebo hospodářské osnovy.

Přípustné využití:

- stavby, zařízení a jiná opatření pro lesnictví
- stavby, zařízení a jiná opatření pro ochranu přírody a krajiny
- stavby, zařízení a jiná opatření pro snižování nebezpečí ekologických a přírodních katastrof a pro odstraňování jejich důsledků
- stavby, zařízení a jiná opatření pro technickou infrastrukturu, pokud bude zachována funkce hlavního využití
- účelové komunikace nutné pro obhospodařování pozemku a zajištění prostupnosti území

Podmíněně přípustné využití:

- stavby a zařízení pro účely rekreace a cestovního ruchu sloužící veřejnému užívání: turistické a cyklistické stezky, informační systémy a odpočívadla.
- výstavba lesních účelových staveb (ploch pro skladování dřeva)
- výstavba studen
- výstavba vodohospodářských zařízení pro lesní rekultivaci – poldr, retenční nádrž, protierozní opatření
- trvalá vegetace bez hospodářského významu

Nepřípustné využití:

- jakékoliv jiné využití než je stanoveno v hlavním, přípustném nebo podmíněně přípustném využití území

Podmínky prostorového uspořádání:

- výšková hladina zástavby – max. 6,5 m
- zastavěná plocha max. 30 m²

Další podmínky využití:

- posílení či zachování funkčnosti územního systému ekologické stability – typická, geograficky původní společenstva
- při povolování staveb i při lesním hospodářství musí být respektován územní systém ekologické stability
- na území CHKO Český ráj se vylučuje možnost umístění nadzemních objektů

Objekt se nachází v oblasti chráněného krajinného rázu CHKO kód MN3 a v regionální oblasti USES.

Regionální USES

Označení (název): RBC 386 Hruboskalsko
Význam: regionální biocentrum
Typy ekosystémů: lesní
Popis: Biocentrum tvoří lesní celky zasahující do řešeného území z jihu v k.ú. Mašov u Turnova.
Stav: stávající, funkční



c) ochrana území podle jiných právních předpisů

Dle výpisu z katastru nemovitostí je na předmětném pozemku evidován způsob ochrany. Pozemek se stavbou se nachází v ploše lesů - pozemek určený k plnění funkcí lesa, v rozsáhlém chráněném krajinném území. Viz.předchozí odstavec.

d) poloha vzhledem k záplavovému území, poddolovaného území apod.

Objekt se nenachází v záplavovém území, poddolovaném území a není ohrožován sesuvy půdy nebo zvýšenou seizmicitou.

e) vliv odstranění stavby na okolní stavby a pozemky, ochrana okolí, vliv odstraňované stavby na odtokové poměry, vliv odstranění stavby na požární bezpečnost okolních staveb a pozemků,

Stavební práce nebudou mít negativní vliv na okolní pozemky a stavby nad míru běžnou odpovídající např. provozu na pozemních komunikacích. Je navržena tak, aby nedošlo během jejího provádění a po jejím dokončení k narušení stávajícího stavu prostředí mimo parcely přímo dotčené stavbou. Po dobu realizace stavby lze předpokládat mírné dočasné zvýšení hluchnosti a prašnosti v bezprostředním okolí staveniště. Vzhledem k charakteru stavby nebudou nijak ovlivněny odtokové poměry v daném území. Demontážní práce budou probíhat postupným rozebíráním konstrukce a jeho snášením dna zem. Doprava dílů bude pomocí čtyřkolek, dodávky a přívěsného vozíku po asfaltové cestě na hrad Valdštejn a dále po lesní cestě k objektu vyhlídky. Zhotoviteli bude zajištěna výjimka ze zákazu vjezdu ze strany AOPK a Lesů ČR.

f) zhodnocení kontaminace prostoru stavby látkami škodlivými pro životní prostředí v případě jejich výskytu.

Nevyskytují se.

g) požadavky na kácení dřevin

V těsné blízkosti vyhlídky bude pokáceno 6 rizikových borovic o celkovém objemu cca 6 m³.

h) věcné a časové vazby, podmiňující, vyvolané, související investice

Předpokládané zahájení stavby : 2025 – bude upřesněno před VŘ (cca 3 měsíce doba výstavby)
Předpokládané ukončení stavby: 2025 – bude upřesněno před VŘ

Demontáží nevzniknou žádné podmiňující, vyvolané nebo související investice.

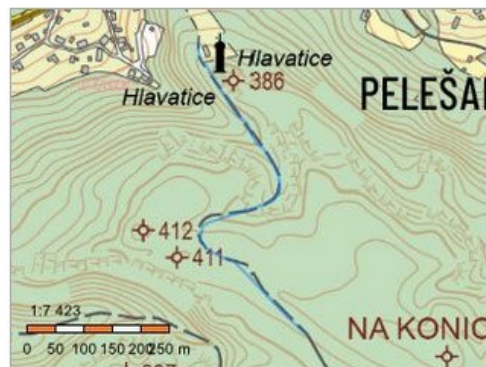
i) seznam sousedních pozemků podle katastru nemovitostí nezbytných k provedení bouracích prací

Výřez katastrální mapy s umístěním sousedních pozemků



Informace o pozemku

Parcelní číslo:	1392
Obec:	Turnov [577626]
Katastrální území:	Mašov u Turnova [771686]
Číslo LV:	4956
Výměra [m ²]:	2538
Typ parcely:	Parcela katastru nemovitostí
Mapový list:	DKM
Určení výměry:	Ze souřadnic v S-JTSK
Způsob využití:	ostatní komunikace
Druh pozemku:	ostatní plocha



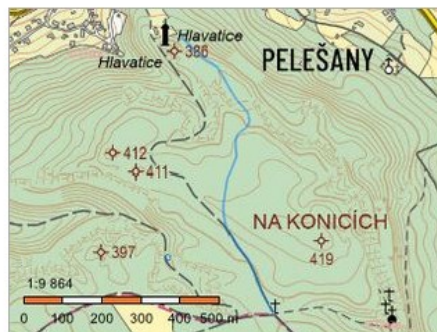
Vlastníci, jiní oprávnění

Vlastnické právo	Podíl
Česká republika	
Právo hospodařit s majetkem státu	Podíl
Lesy České republiky, s.p., Přemyslova 1106/19, Nový Hradec Králové, 50008 Hradec Králové	



Informace o pozemku

Parcelní číslo:	1393/2
Obec:	Turnov [577626]
Katastrální území:	Mašov u Turnova [771686]
Číslo LV:	4956
Výměra [m ²]:	3138
Typ parcely:	Parcela katastru nemovitostí
Mapový list:	DKM
Určení výměry:	Ze souřadnic v S-JTSK
Způsob využití:	ostatní komunikace
Druh pozemku:	ostatní plocha



Vlastníci, jiní oprávnění

Vlastnické právo	Podíl
Česká republika	
Právo hospodařit s majetkem státu	Podíl
Lesy České republiky, s.p., Přemyslova 1106/19, Nový Hradec Králové, 50008 Hradec Králové	

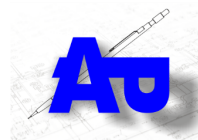
Informace o pozemku

Parcelní číslo:	693/3
Obec:	Turnov [577626]
Katastrální území:	Mašov u Turnova [771686]
Číslo LV:	10001
Výměra [m ²]:	2853
Typ parcely:	Parcela katastru nemovitostí
Mapový list:	DKM
Určení výměry:	Graficky nebo v digitalizované mapě
Druh pozemku:	lesní pozemek



Vlastníci, jiní oprávnění

Vlastnické právo	Podíl
MĚSTO TURNOV, Antonína Dvořáka 335, 51101 Turnov	



B.2 Celkový popis stavby

a) druh a účel užívání odstraňované stavby,

Jedná se o využívanou vyhlídku na skalním pískovcovém viklanu. Odstraňovanou konstrukcí je přístupové schodiště s ocelovou vyhlídkovou plošinou. Dále se jedná o odstranění náletových dřevin a opravy stávajících opěrných zdí a výplní viklanu.

b) informace o tom, zda a v jakých částech dokumentace jsou zohledněny podmínky závazných stanovisek dotčených orgánů,

Závazné podmínky dotčených orgánů jsou doložené v dokladové části této projektové dokumentace a jsou do projektu demontáží zapracovány.

c) ochrana odstraňované stavby podle jiných právních předpisů

Vlastní stavba není pod ochranou podle jiných právních předpisů.

d) stávající parametry odstraňované stavby- zastavěná plocha, obestavěný prostor, počet funkčních jednotek u stavby obsahující byty-celková podlahová plocha budovy, počet a velikost zanikajících bytů, obytná a užitková plocha zanikajících bytů,

Jedná se o stávající jednopodlažní vyhlídkovou plošinu přístupnou po ocelovém točitém schodišti.

zastavěná plocha	schodiště	1,3m ²
zastavěná plocha	vyhlídková plošina	5,0m ²

obestavěný prostor	schodiště	9,0m ³
obestavěný prostor	vyhlídková plošina	4,50m ³

e) základní předpoklady pro odstranění stavby - časové údaje o průběhu prací, členění na etapy, orientační náklady, předpokládaný způsob odstranění stavby,

Demontáže ocelových prvků

- Demontáže přístupového schodiště na vyhlídku budou probíhat za ustáleného počasí, bez teplotních výkyvů. Předpoklad je 2 pracovní dny.
- Před započítáním demontáže bude nejbližší okolí vyhlídky zakryto geotextilií vyšší gramáže, proti případným odletujícím jiskrákům při občasné odřezávání konstrukce
- Zadavatel mimo výše uvedené nařizuje požární dohled 2 oprávněných osob po dobu demontáže a následujících 8 hodin, např. JSDHO Turnov.
- Vyhlídková plošina a přístupové schodiště bude postupně rozebíráno od shora dolů.
- Součástí demontáže je i demontáž informační tabule na vrcholu a ocelové ochranné zábradlí jak na vrcholu, tak na opravované opěrné zdi.
- V místě kde je plošina ukotvená do skály a to ve vodorovném i svislém směru bude konstrukce kotevní odříznutá v místě styku s plošinou a dočasně budou ponechány kotvy mezi plošinou a skálou pro jistící body horolezeckých prací. Tyto kotvy budou pro použití horolezeckou technikou ve svém vrcholu zbroušeny, aby nedocházelo k třepení lana. Body budou odstraněny až těsně před montáží



nové plošiny. Pokud během demontáže dojde k drobení výplně bude spára/otvor vyčištěný od volných prvků a bude dozděn pískovcovou kamennou výplní vhodné velikosti.

- Materiál schodiště bude postupně od shora snášen na zem a ukládán na přívěsný vozík . Odtud bude převážen po lesní cestě až k asfaltové komunikaci u Hospůdky pod Hradem, kde budou demontované ocelové díly nakládány do dodávky a odváženy do sběrných surovin.

Očištění viklanu od náletů a mechových porostů

Součástí demontážních prací je také očištění viklanu.

- Očištění pískovcového viklanu bude realizováno horolezeckou metodou, jelikož není možné obsáhnout celý skalní prvek z lešení. Přesný popis Viz. Technická zpráva demontáže

Oprava podezdívek a klínování viklanu

Součástí opravy je také oprava výplňových podezdívek viklanu.

Oprava podezdívky a výplně na jižní , východní a západní stěně skalního viklanu bude možná z vystavěného lešení. V technické zprávě demontáže jsou vypsána místa předpokládaného vyčištění. Odvoz sutí a nevhodných prvků kamene spolu s cementovou výplní předpokládáme tak jako u ocelové konstrukce na závěsném vozíku.

UPOZORNĚNÍ

Místa na viklanu označená č. 4,5, 6 je třeba čistit po blocích max. šířky 0,5m a ihned vyčištěnou spáru dozdívat a dozdívkou aktivovat. Nelze ponechat vyčištěnou spáru bez okamžité výplně/vyzdívice. Tak jako nelze zejména spáru č. 6 čistit v jednom kroku. Denní práce na podezdívání pískovcovými bloky proto nutné přizpůsobit této podmínce.

f) stručný popis stavebních nebo inženýrských objektů a jejich konstrukcí,

Technickým prvkem při demontáži bude lešení stavěné v na blízkém terénu v okolí viklanu. Bude stabilizované vzpěrami . Předpokládaná výška lešení je do 8,0m. Lešení bude samostatnou specializovanou dodávkou odborné firmy – zajistí zhotovitel.

g) stručný popis technických nebo technologických zařízení,

Jediným technologickým zařízením, které bude při demontáži použito bude úhlová bruska. Při jejím použití bude na místě stávající okolí zakryto geotextilií a na stavbě bude zajištěn požární dozor.

h) výsledky stavebního průzkumu, přítomnost azbestu na stavbě

Azbest a prvky s azbestem se na stavbě nevyskytují.

B.3 Připojení na technickou infrastrukturu

a) napojovací místa technické infrastruktury,

Konstrukce není napojena na rozvod elektrické energie ani na jiné sítě.

b) připojovací rozměry, výkonové kapacity a délky,

Není předmětem stavby.

c) způsob odpojení,

Není předmětem stavby.

B.4 Úprava terénu a řešení vegetace po odstranění stavby

a) terénní úpravy po odstranění stavby,

Po celkovém snesení ocelové konstrukce bude stávající kamenný blok o který je konstrukce opřena očištěn , spáry budou zrevidovány a případně doplněny nastavovanou maltou, aby do spár nedocházelo k zatékání.



Dále v rámci opravy bude opravena opěrná stěna přiléhající k viklanu.

Stávající opěrná stěna bude po demontáži přístupové konstrukce opravena, oprava je popsána v technické zprávě pod ozn. **B**

Druhá část opěrné stěny, dobíhající až k stávajícímu kiosku bude rozebrána na délku cca 6,0m. V technické zprávě je pod ozn. **A**. Po rozebrání a založení na pevném podloží bude stěna opětovně vyzděná z kamenných bloků. Pro vyzdění se využijí stávající pískovcové bloky s doplněním o nové kusy. Spárování bude dle původně opravené části stěny A do 100mm. Kameny budou kladené tzv. „na husto“.



Oprava stávající západní opěrné stěny ozn. E– zde se jedná o opravu hlavy stěny , kde jsou uvolněné první dvě řady. Předpoklad opravy je výšky cca 1,0m na délku 5,50m včetně spárování nastavovanou maltou. Plocha do 6,0m² .

b) použité vegetační prvky, biotechnická opatření.

Nepředpokládá se použití těchto prvků.

B.5 Zásady organizace prací - POV

a) potřeby a spotřeby rozhodujících médií a jejich zajištění,

K místu stavby je velmi omezený přístup.

Odběr vody pro technologické a hygienické účely je třeba na místo stavby dopravit.

Odběr elektrické energie pouze z dovezeného agregátu , případně bude nutné využívat bateriové nářadí. Na místě není zdroj elektrické energie.

Stavba bude z vhodných stran opatřena lešením pro opravy a montáž. Lešení bude v dlouhodobém pronájmu. Předpoklad 3 měsíce.

Při provádění rozbrušování a řezání konstrukce je nařízeno na místě zabezpečit požární hlídku.

b) odvodnění staveniště,

Vzhledem k charakteru stavby se odvodnění neřeší.

c) napojení staveniště na stávající dopravní a technickou infrastrukturu,

Asfaltová silnice vede pouze k ploše u hradu Valdštejn, kde je prostor pro otočení a odstavení techniky.

Přístup k této ploše u Hospůdky U Hradu je sice po asfaltové silnici, ale jednopruhové , kde je míjení, či otáčení vozidel velmi složité a je možné pouze na několika málo místech.

<https://mapy.cz/letecka?pid=68063866&newest=1&yaw=2.084&fov=1.571&pitch=0.337&x=15.1652298&y=50.5619595&z=17&ovl=1%2C8>

Posledním velkým manipulačním místem je záchytné parkoviště v obci Pelešany odkud je to cca 3km k Hospůdce u Hradu. V blízkosti Hradu Valdštejn se projíždí pod kamennými mostními oblouky, kde je v jednom z oblouků nižší průjezdný profil.

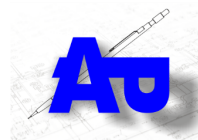
Z plochy u Hospůdky p.č. 689/1 v majetku Města Turnov lze na místo stavby dojet dodávkou do 3,5t, avšak terén je členitý, kamenitý a cca 300m před místem vyhlídky je úzký zapuštěný úvoz, kde lze předpokládat že širší/delší vozidlo neprojede. Ideálním dopravním prostředkem je terénní čtyřkolka a přívěsný vozík .

V rámci přípravných prací stavby bude s majiteli p.č. 689/1 (Město Turnov) a 1389 (Lesy České republiky, s.p.) projednaná možnost využití části pozemku na překládce. V případě lesní cesty by se jednalo o úsek cca 50m, kde by byl zúžený profil.

Veškeré zařízení, vybavení a materiál je možné na místo dopravit pouze lesní cestou p.č. 1389 a 1393/1 k.ú. Mašov u Turnova.

d) vliv odstraňování stavby na okolní stavby a pozemky,

Během provádění demontážních prací je dodavatel povinen dodržovat veškeré obecně platné předpisy a směrnice vztahující se k bezpečnosti práce a ochraně zdraví, je povinen dodržovat technologické postupy při



skladování a manipulaci se všemi bouranými prvky a materiály předepsanými projektem a výrobcí použitých materiálů. Veškeré stavební materiály a postupy použité při odstranění stavby musí být schváleny ÚNMS (s certifikací), pokud takovému schvalování podléhají. Při demoličních pracích nutno dodržovat všechny bezpečnostní předpisy a vyhlášku ČÚBP číslo 309/2005 Sb. o bezpečnosti práce při stavebních pracích. Práce nepřekročí hranice pozemku stavebníka p.č. 693/2, materiál bude před odvozem na řízenou skládku roztríděn, a na nezbytnou dobu nakládky uskladněn na pozemku stavebníka.. Mezideponie materiálu je předpokládána před Hospůdkou U Hradu a mimo ochranná pásma sítí.

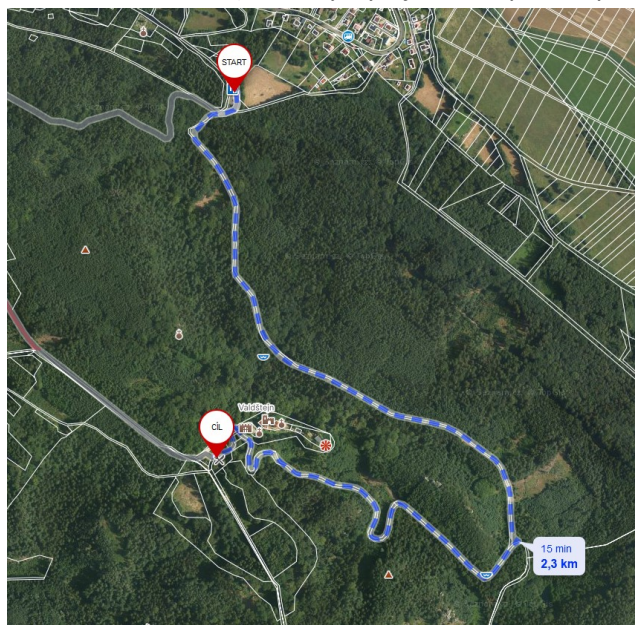
e) ochrana okolí staveniště a požadavky na související asanace, demolice, kácení dřevin

Asanace a demontáže se předpokládají u stávajících opěrných pískovcových stěn, dále se asanace týká podpěrných vyzdívek viklanu. Vše je popsáno v technické zprávě.

Zatížení hlukem nutno směřovat mimo hodiny nočního klidu a do pracovních dnů.

f) maximální zábory

Staveniště se nachází na parcele p.č. 693/2. Dočasné nebo trvalé zábory jiných pozemků (kromě pozemku dotčeného stavbou) se nevyskytují. Avšak před započítáním stavby bude s majiteli p.č. 689/1 (Město Turnov) a 1389 (Lesy České republiky, s.p.) projednaná možnost využití části pozemku na překládku menších prvků stavby a materiálu, jelikož délka trasy z zachytného parkoviště k hradu Valdštejn je 2,3km po úzké silnici.



Oplocení vlastního staveniště nap.č. 693/2 v blízkosti vyhlídky je navrženo mezi stávajícím stánkem a přístupových schodištěm. Navrhují mobilní oplocení výšky 2,0m a celkové délky 4,0m.

g) požadavky na bezbariérové a obchozí trasy

Bazbarierová trasa v tomto členitém terénu nebude určována a není investorem požadována.

Před zahájením opravy rozhledny Hlavatice bude vytvořena dočasná přeložka turistické červené

značky v délce cca 0,5 km z důvodu zajištění bezpečnosti turistů během opravy. Přeložku vyznačí Klub českých turistů, který zároveň po ukončení opravy provede obnovení turistického značení v původní trase. Dočasná přeložka turistické červené značky po dobu opravy je navržena a vyznačená v situaci širších vztahů. Návrh umístění zábran v bezprostřední blízkosti stavby spolu s cedulí vstup zakázán na stavbu je rozkreslený v koordinační situaci stavby. Upřesnění bude před započítáním stavby přímo v terénu se zástupcem investora a vybraným dodavatelem.

Doporučuji každý den před zahájením stavby zkontrolovat zabezpečení a provádět jeho pravidelnou aktualizaci.

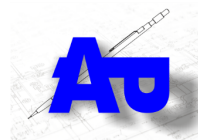
h) maximální produkována množství a druhy odpadů a emisí při odstraňování stavby, nakládání s odpady, zejména s nebezpečným odpadem, způsob přepravy a jejich uložení nebo dalšího využití anebo likvidace,

Odpady vzniklé při stavbě budou tříděny a ukládány do přípojného vozíku a odváženy na mezideponii, kde budou překládány do dodávky a odváženy na místa určení likvidace.



Kategorizace odpadních materiálů dle vyhlášky č.8/2021

Název druhu odpadu	Katalogové číslo		Způsob nakládání s odpadem	Předpokládané množství
uniklé (rozlité) ropné látky ze stavebních strojů	050105	N	skládka NO	PŘEDPOKLAD DO 5L
odpady z výroby ... a používání nátěrových hmot, ...; dtto – ostatních nátěrových hmot	08 01, 08 02	ON	skládka NO	
absorpční činidla, filtrační materiály (vč. olej. filtrů jinak blíže neurčených), čisticí tkaniny a ochranné oděvy znečištěné nebezp. Látkami ze stavebních strojů	15 02 02	NN	skládka NO	PŘEDPOKLAD DO 0,1M3
STAVEBNÍ A DEMOLIČNÍ ODPADY (VČETNĚ VYTĚŽENÉ ZEMINY Z KONTAMINOVANÝCH MÍST)	17			
Beton, cihly, tašky a keramika	17 01			
Beton	17 01 01	O	skládka nebo recyklace	
Cihly	17 01 02	O	skládka nebo recyklace	
Směsi nebo oddělené frakce betonu, cihel, tašek a keramických výrobků obsahující nebezpečné látky	17 01 06	N	skládka NO	
Směsi nebo oddělené frakce betonu, cihel, tašek a keramických výrobků neuvedené pod číslem 17 01 06	17 01 07	O	skládka nebo recyklace	Demontáž přístupového schodiště + demontáž opěrných stěn + demontáž výplní viklanu do 2,0m3
Dřevo, sklo a plasty	17 02			
Dřevo	17 02 01	O	materiálové využití, spalovna , resp. Skládka	
Sklo	17 02 02	O	recyklace	
Asfaltové směsi, dehty a výrobky z dehtu	17 03			
Asfaltové směsi obsahující dehet	17 03 01	N	spalovna NO nebo skládka NO	
Asfaltové směsi neuvedené pod číslem 17 03 01	17 03 02	O	skládka, recyklace	
Uhelný dehet a výrobky z dehtu	17 03 03	N	spalovna NO nebo skládka NO	
Plasty	17 02 03	O	materiálové využití, sběrný dvůr	
Kovy (včetně jejich slitin)	17 04			
Meď, bronz, mosaz.	17 04 01	O	materiálové využití	
Hliník	17 04 02	O	materiálové využití	Demontáž krytiny ze svitků nebo tabulí 21,5m2,
Olovo	17 04 03	O	materiálové využití	
Zinek	17 04 04	O	materiálové využití	Demontáž oplechování říms a ozdobných prvků 63,0m Demontáž oplechování ve střešní rovině 163,0m Demontáž podokapního žlabu 12,0m Demontáž nástřešního žlabu 75,0m Demontáž svodu 35,0m
Železo a ocel	17 04 05	O	materiálové využití	Demontáž přístupového schodiště, zábradlí, vyhlídkové plošiny
Zemina	17 05			



Zemina a kamení obsahující nebezpečné látky	17 05 03	N	skládka NO	
Zemina a kamení neuvedené pod číslem 17 05 03	17 05 04	O	skládka, materiál. využití	Zemina ze spár, náletová zeleň
Jiné izolační materiály	17 06			
<u>Izolační materiál s obsahem azbestu</u>	170601	N	spalovna nebo skládka NO	
Jiné izolační materiály, které jsou nebo obsahují nebezpečné látky	17 06 03	N	spalovna nebo skládka NO	
Izolační materiály neuvedené pod čísly 17 06 01 a	17 06 04	O	skládka nebo recyklace	
<u>Stavební materiály obsahující azbest</u>	170605	N	spalovna nebo skládka NO	
Směsné kovy	17 04 07	O	materiálové využití	Do 100Kg
Kabely neuvedené pod 17 04 10	17 04 11	O	spalovna NO nebo skládka NO/materiálové využití	
Stavební materiály na bázi sádky	17 08			
Stavební materiály na bázi sádky neuvedené pod číslem 170801	17 08 02	O	skládka nebo recyklace	
Jiné stavební a demoliční odpady	17 09			
Stavební a demoliční odpady obsahující PCB	17 09 02	N	skládka NO	
Jiné stavební a demoliční odpady (včetně směsných stavebních a demoličních odpadů) obsahující nebezpečné látky	17 09 03	N	spalovna nebo skládka NO	Spárovací cementová malta do 100kg
Směsné stavební a demoliční odpady neuvedené pod čísly 17 09 01, 17 09 02 a 17 09 03	17 09 04	O	skládka nebo recyklace	Bourání výplní viklanu do 100Kg
Papírové a lepenkové obaly	15 01 01	O	materiálové využití	
Plastové obaly	15 01 02	O	materiálové využití	
Dřevěné obaly	15 01 03	O		
KOMUNÁLNÍ ODPADY	20			
Ostatní komunální odpady	20 03			1,0m3

Pokud je uvedeno v tabulce spalovna – jedná se o spalovnu - Spalovna odpadu Termizo a.s.

Pokud je uvedeno v tabulce skládka/recyklace – jedná se o sběrný dvůr - Turnovské odpadové služby Turnov, s.r.o., Sobotecká 2055, 511 01 Turnov

Pokud je uvedeno v tabulce materiálové využití – jedná sběrný dvůr pro stavební odpady Český Dub firmy - Asano spol. s r.o. Liberec

Pokud je uvedeno v tabulce skládka NO – jedná se o sklad NO - Asano spol. s r.o. Liberec

Odpady budou v místě stavby tříděny a přednostně předány oprávněné osobě (např. elektroodpad, kovový odpad, vytříděný komunální odpad - sklo, papír, plasty..) k dalšímu využití, teprve až prokazatelně nevyužitelný odpad lze uložit na povolenou netříděnou skládku. Odpady budou shromažďovány odděleně podle druhu a zajištěny před nežádoucím únikem, zcizením a znehodnocením, nebezpečný odpad (obaly od montážní pěny, lepidel, barev atd.) bude vytříděn a předán oprávněné osobě. Manipulace, likvidace a meziskládování odpadů bude prováděno předepsaným způsobem dle zákona o odpadech č. 185/2001 Sb. v posledním znění a vyhlášek MŽP č. 93/2016 Sb., č.94/2016 Sb., č.383/2001 Sb. a č. 8/2021 Sb. s průběžnou evidencí pro pozdější kontroly a dokladování ke kolaudaci stavby.



Předpokládá se odpad nevykazující žádné nebezpečné vlastnosti (dle vyhl. 8/2021 Sb.), v případě zjištění výskytu jakéhokoliv odpadu nevyskytujícího se v tam uvedeném seznamu, musí dojít k jeho zatřídění a posouzení nebezpečnosti pro určení způsobu likvidace zhotovitelem - odbornou firmou - stavebním podnikatelem.

i) ochrana životního prostředí při odstraňování stavby,

Při demontáži stavby budou dodrženy zásady stanovené zákonem č.8/2021 Sb.o odpadech a vyhlášky Ministerstva životního prostředí č.383/2021 Sb.o podrobnostech nakládání s nimi.

Po celou dobu demontáže je nutné dbát na:

- co nejmenší zásahy do prostoru lesního porostu
- Pracovat pouze na ploše před vyhlídkou a v nezbytné míře kolem viklanu
- Denní práce vždy ukončit tak, aby byla zajištěna stabilita konstrukce a viklanu
- zabránění vlivu přílišné prašnosti a hlučnosti při provádění stavebních prací
- dodržování veškerých dohod a nařízení stanovených dotčenými orgány
- opatření, která zabrání při provozu a plnění pohonných hmot do mechanismů a dopravních strojů úniku ropných látek do zeminy a podzemních vod ochranných pásem vodních zdrojů pitné vody.

Zhotovitel stavby je zodpovědný za stav vozového parku a za stav stavební mechanizace používané na staveništi. Zhotovitel nesmí používat stroje, které nemají platné revizní zkoušky nebo nebyly podrobeny prohlídce jejich technického stavu způsobitou osobou.

j) zásady bezpečnosti a ochrany zdraví při práci na staveništi,

Při stavebních pracích je nutné dodržovat veškeré bezpečnostní předpisy vyplývající z platných vyhlášek. Je nutno zejména dodržovat zásady k zajištění bezpečnosti práce dle vyhlášky 591/2007 Sb.o minimálních požadavcích na bezpečnost a ochranu zdraví při práci na staveništích. Také je nutno dodržovat veškeré související bezpečnostní a technologické předpisy a nařízení. Při provádění vlastních je nutno zabezpečit staveniště před přístupem nepovolaných osob.

Dále bude bezpečnost a ochrana zdraví při práci zajištěna v souladu s nařízením vlády č.361/2007 Sb.,309/2006 Sb. A 272/2011 Sb.

Při zemních pracích (práce ve výkopech apod.) musí být dodržena příslušná ustanovení ČSN 73 3050.

Pracovníci budou používat ochranné prostředky a pomůcky, budou seznámeni a proškoleni s bezpečnostními předpisy. Na stavbě bude umístěna lékárnička.

Za vybavení pracoviště ochrannými pomůckami odpovídá v plné míře dodavatelská organizace, stejně tak ve věci poučení a proškolení pracovníků plus zajištění odborného vedení a dozoru.

Vzájemné vztahy, závazky a povinnosti v oblasti bezpečnosti práce musí být mezi účastníky výstavby dohodnuty předem a musí být obsaženy v zápise o odevzdání staveniště.

Technický dozor je povinen při zjištění nedostatků v bezpečnosti práce na ně upozornit zápisem do stavebního deníku. Pokud hrozí bezprostřední nebezpečí ohrožení zdraví pracovníků, je oprávněn okamžitě zastavit práce a uvědomit dodavatele stavby. O rozhodnutí musí být učiněn zápis do stavebního deníku.

k) úpravy pro bezbariérové užívání staveb dotčených odstraněním stavby,

Nevyskytuje se.

l) zásady pro dopravně inženýrská opatření,

Dopravně inženýrská opatření není nutno stanovovat. Nutno dodržovat veškeré předpisy pro provoz na pozemních komunikacích a nebránit provozu v ulici.

V Liberci: 05.08.2024

Vypracovala: Hedvika Popovič Žižková