

studie rekonstrukce LA oválu a hřiště Turnov II
únor 2024
ing.arch. Miloš Mlejnek

Základní identifikační údaje :

Název stavby : Rekonstrukce lehkooletického oválu a hřiště

Místo stavby : Turnov II

Obec : Turnov (577626)

Kraj : Liberecký

Druh stavby : rekonstrukce a dostavba

Katastrální číslo : 2546/19, 2546/1

Katastrální území : Turnov (771601)

Investor : Městská sportovní Turnov s.r.o., Vojtěcha Maška 2300, Turnov, 511 01

Projektant : ing.arch. Miloš Mlejnek, Chlebovická 734/12, Praha 9, 199 00

Stupeň dokumentace : ověřovací studie

Datum zpracování : únor 2024

Odůvodnění zpracování dokumentace :

Stávající LA ovál je v naprosto nevyhovujícím stavu, proto má tato studie ověřit možnost jeho rekonstrukce, včetně umístění dalších hřišť a volnočasových aktivit. Po schválení této koncepční dokumentace by mělo následovat vypracování navazující projektové dokumentace.

Popis stávajícího stavu :

Řešené území se nachází na severním okraji sídliště Turnov II, severně od vlakového nádraží. Lehkoatletický ovál byl vybudován jako občanská vybavenost pro přilehlou bytovou výstavbu a školní výuku. Běžecký ovál má celkovou délku 250 metrů, poloměr obou zataček není totožný, rovinky nejsou tudíž rovnoběžné, čtyři dráhy mají škvárový povrch. Na severovýchodě je lokalita lemována sjezdovou rampou na Harrachov z komunikace I/35, na severozápadě se nachází obytná zástavba, na jihozápadě se kříží ulice 1. máje a Máchova a na jihovýchodě ohraničuje přímé běžecké dráhy přírodní svah s proměnnou výškou. Uvnitř LA oválu se nachází travnatá plocha. Pozemek kat.č. 2546/19 je ve vlastnictví Městské sportovní Turnov s.r.o., pozemek kat.č. 2546/1 je ve vlastnictví Města Turnov. Celým územím prochází zatrubněný Odolenovický potok. Území je dle platného územního plánu města Turnova definováno jako Tělovýchova a sport (OS), severovýchodní cíp lokality jako Zeleň sídelního a přírodního charakteru (ZSP).

Navrhované řešení :

Uvažovaný záměr je v souladu s vyšší územně plánovací dokumentací, resp. s platným Územním plánem města. Vlastní LA ovál je navržen na plochách definovaných jako plocha Tělovýchovy a sportu, severovýchodní část je pak definována jako Zeleň sídelního a přírodního charakteru, kde jsou sportovní a rekreační plochy podmíněně přípustné. V průběhu zpracování této studie bylo se zadavatelem diskutováno několik pracovních verzí možného řešení rekonstrukce a dostavby areálu. Stávající LA ovál má poloměr zataček 21 metrů, předpisový poloměr je 24 metrů. Proto byla předložena i varianta, která počítala se změnou tvaru dnešního oválu s předpisovými poloměry zataček, některé varianty pak využívaly vnitřního prostoru oválu pro umístění otevřených hřišť. Nakonec byla schválena a doporučena k dopracování varianta se zachováním stávajícího tvaru oválu. Jedinou změnou je to, že obě zatačky budou mít stejný poloměr a tudíž obě rovinky budou rovnoběžné. Celková délka běžeckého oválu je 250 metrů, 4 dráhy by měly být vyrobeny z umělého tartanového materiálu. Běžecká rovinka je navržena v původní poloze, tedy pod přírodním svahem. Start je umístěn v jihovýchodním cípu areálu, délka dráhy je 100 metrů, pak následuje 15-ti metrový doběh a dalších 17 metrů využívá výškového rozdílu terénu v této části pro trénink při běhu do kopce. Při umístění startu je respektována nadzemní část stávající vrtu. Vnitřek oválu je věnován hlavně přírodnímu

travnatému povrchu s hřištěm pro kopanou Do jihozápadního oblouku je umístěn tartanový sektor pro skok vysoký a rozběhový sektor pro hod oštěpem, zbytek sektoru je navržen rovněž ve sportovním povrchu, na takto ucelené ploše pak bude možné umístit hřiště pro volejbal, resp. nohejbal. Na opačné straně se pak nachází sektor vrhu koulí, dopadová plocha je navržena s antukovým povrchem, zbytek sektoru pak opět ve sportovním povrchu, jehož součástí bude i betonový kruh pro hod diskem, případně i pro hod kladivem. Do prostoru mezi LA oválem a patou stávajícího přírodního charakteru je umístěn oboustranný sektor pro skok daleký a trojskok. Jelikož bude toto sportovní a rekreační zařízení sloužit široké veřejnosti a přilehlým školám, nepočítá se v daném zařízení s výstavbou šatnového, ani hygienického zázemí, za sektorem pro dálku jsou umístěny dvě lavičky, které budou sloužit i jako střídačky pro hřiště malé kopané. Dalším prvkem drobné architektury by mělo být umělecké dílo umístěné u startu běžecké rovinky. Může se jednat třeba o stylizovanou plechovou skulpturu atleta vyrobenou studenty zdejší střední uměleckoprůmyslové školy. Aby celý areál správně fungoval, je mezi stávající svah a běžeckou rovinku umístěn skladový kontejner. Přírodní svah v jihovýchodní části je ponechán volný, protože je využíván hojně v zimních měsících pro sáňkování, pro bezbariérové spojení řešeného areálu s prostorem před stávající sportovní halou je navržena přístupová rampa, která kopíruje stávající profil terénu. Posledním řešeným územím je severovýchodní cíp, od LA oválu ke sjezdové rampě komunikace I/35 a začátku zatrubněného Odolenovického potoka. Podél doběhu sprinterských drah je umístěno workoutové hřiště ve dvou výškových úrovních a streetballové hřiště s umělým povrchem.



katastrální mapa

2:

2491/1

Informace o pozemku

Parcelní číslo:	2546/19
Obec:	Turnov [577626]
Katastrální území:	Turnov [771601]
Číslo LV:	7552
Výměra [m ²]:	5941
Typ parcely:	Parcela katastru nemovitostí
Mapový list:	DKM
Určení výměry:	Ze souřadnic v S-JTSK
Způsob využití:	sportoviště a rekreační plocha
Druh pozemku:	ostatní plocha



Vlastníci, jiní oprávnění

Vlastnické právo	Podíl
Městská sportovní Turnov, s.r.o., Vojtěcha Maška 2300, 51101 Turnov	

Způsob ochrany nemovitosti

Nejsou evidovány žádné způsoby ochrany.

Seznam BPEJ

Parcela nemá evidované BPEJ.

Omezení vlastnického práva

Typ

Věcné břemeno zřízení a provozování vedení

Jiné zápisy

Nejsou evidovány žádné jiné zápisy.

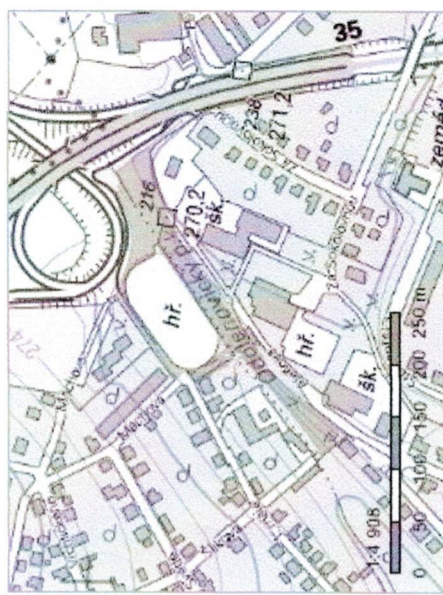
Řízení, v rámci kterých byl k nemovitosti zapsán cenový údaj

Nemovitost je v územním obvodu, kde státní správu katastru nemovitostí ČR vykonává Katastrální úřad pro Liberecký kraj, Katastrální pracoviště Semily

Zobrazené údaje mají informativní charakter. Platnost dat k 19.02.2023 16:00.

Informace o pozemku

Parcelní číslo:	2546/1
Obec:	Turnov [577626]
Katastrální území:	Turnov [771601]
Číslo LV:	10001
Výměra [m ²]:	9215
Typ parcely:	Parcela katastru nemovitosti
Mapový list:	DKM
Určení výměry:	Graficky nebo v digitalizované mapě
Způsob využití:	sportoviště a rekreační plocha
Druh pozemku:	ostatní plocha



Vlastníci, jiní oprávnění

Vlastnické právo	Podíl
MĚSTO TURNOV, Antonína Dvořáka 335, 51101 Turnov	

Způsob ochrany nemovitosti

Nejsou evidovány žádné způsoby ochrany.

Seznam BPEJ

Parcela nemá evidované BPEJ.

Omezení vlastnického práva

Typ
Věcné břemeno (podle listiny)
Věcné břemeno zřízení a provozování vedení

Jiné zápisy

Nejsou evidovány žádné jiné zápisy.

Řízení, v rámci kterých byl k nemovitosti zapsán cenový údaj

Nemovitost je v územním obvodu, kde státní správu katastru nemovitostí ČR vykonává Katastrální úřad pro Liberecký kraj, Katastrální pracoviště Semily

Zobrazené údaje mají informativní charakter. Platnost dat k 19.02.2023 16:00.



OS – TĚLOVÝCHOVA A SPORT

Hlavní využití:

- objekty, stavby a zařízení pro tělovýchovu a sport

Přípustné druhy funkčního využití území:

- stavby a zařízení sportovních hřišť
- koupaliště
- golfové hřiště
- plavecký bazén, aquapark
- loděnice
- zimní stadion, lehkotletický stadion
- kynologická cvičiště s technickým zázemím
- sjezdové tratě s technickým zázemím – např. sociální zařízení, občerstvení, apod.
- doplňkové stavby a zařízení související se stavbami hlavního využití
- parkově upravená doplňková zeleň
- stavby dopravní a technické infrastruktury související s hlavním a přípustným využitím a liniové stavby veřejné technické infrastruktury

Podmíněně přípustné využití:

- trvalé bydlení správce nebo majitele staveb (max. 2 byty) pokud jsou součástí stavby hlavního využití, a u kterých musí být před povolením umístění staveb prokázán soulad s požadavky právních předpisů na ochranu zdraví před hlukem, a musí zůstat zachovány požadavky na pohodu bydlení
- výstavba parkovacích ploch v souvislosti se stavbami hlavního využití
- stavby a zařízení ubytování, stravování a obchodní prodej v rámci staveb hlavního využití
- stavby a zařízení pro půjčovny a údržby sportovních potřeb
- liniové stavby veřejné technické infrastruktury, přímo nesouvisející s hlavním využitím, pokud bude zachována funkce hlavního, přípustného a podmíněně přípustného využití

Nepřípustné využití území:

- objekty, stavby a činnosti související s motokrosovými a automobilovými sporty
- jakékoliv jiné využití než je stanoveno v hlavním, přípustném nebo podmíněně přípustném využití území

Podmínky prostorového uspořádání:

- koeficient zastavění pozemku max. 0,6 (tj. 60 % zastavěné plochy půdorysem stavby z celkové plochy pozemku)
- intenzita využití pozemků – koeficient zeleně minimálně 0,3 (tj. 30 % z celkové plochy pozemku)

Další podmínky využití:

- velikost pozemku musí odpovídat příslušnému druhu vybavenosti a příslušným technickým normám
- pro vybrané plochy se stanovují následující specifické podmínky využití:



ZSP – ZELENĚ SÍDELNÍ A PŘÍRODNÍHO CHARAKTERU

Hlavní využití:

- veřejně přístupné, vyhrazené a soukromé plochy zeleně s izolační funkcí nebo (a) rekreačním využitím

Přípustné druhy funkčního využití území:

- stavby, zařízení a jiná opatření pro ochranu přírody a krajiny
- stavby, zařízení a jiná opatření pro snižování nebezpečí ekologických a přírodních katastrof a pro odstraňování jejich důsledků
- liniové stavby technické infrastruktury za podmínky, že budou splněny všechny požadavky ochrany přírody a krajiny a nebude narušen krajinný ráz a ekologické funkce zemědělských ploch
- technická opatření a stavby, které zlepšují podmínky využití pro účely rekreace (např. drobný mobiliář, cyklistické stezky, prvky informačního systému), pokud bude zachována funkce hlavního využití

Podmíněně přípustné využití:

- odpočinkové a relaxační plochy (areály zdraví s cvičebními prvky, hřiště související s hlavním využitím)
- plochy a zařízení pro údržbu a obnovu zeleně v rozsahu odpovídajícím velikosti plochy

Nepřípustné využití území:

- jakékoliv jiné využití než je stanoveno v hlavním, přípustném nebo podmíněně přípustném využití území

Podmínky prostorového uspořádání:

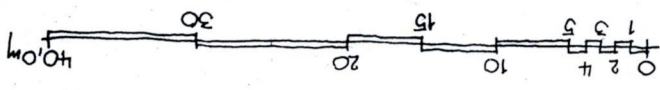
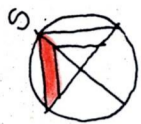
- intenzita využití pozemků – koeficient zeleně minimálně 0,8
- výšková hladina zástavby – max. 1 NP
- zastavěná plocha max. 30 m²

Další podmínky využití:






- v aktivních zónách záplavového území budou plochy zeleně bez pevných překážek průtoku velké vody
- stavby pro drobné služby doplňující funkci hlavního využití (např. hygienická zařízení, stánkový prodej, informační a reklamní zařízení apod.)
- nadzemní stavby veřejné infrastruktury (např. vedení a objekty technické infrastruktury, místní komunikace pro stavby hlavního a přípustného využití, chodníky apod.), pokud bude zachována funkce hlavního a přípustného využití
- stanice sloužící k monitorování životního prostředí

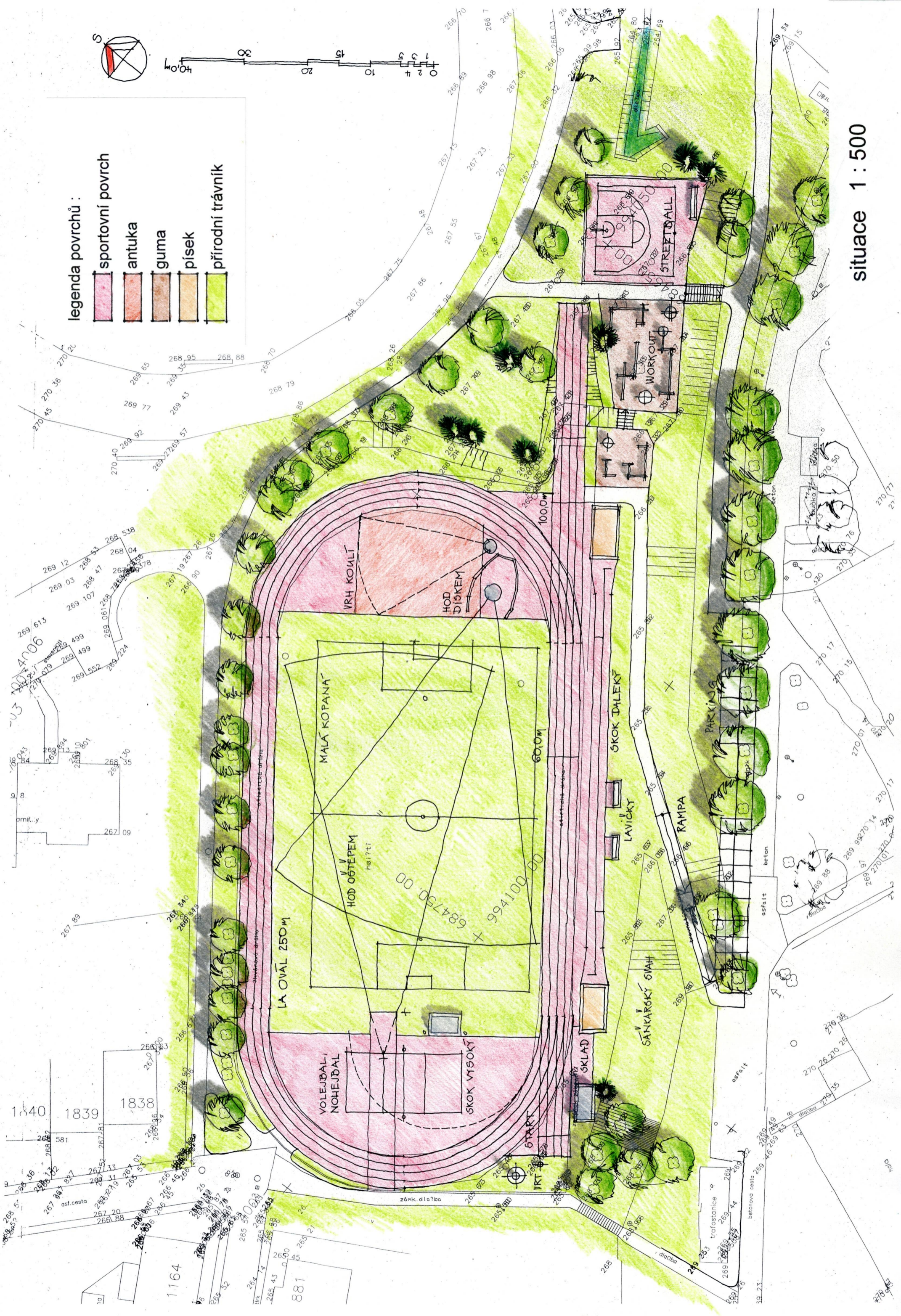


Širší vztahy 1 : 1000

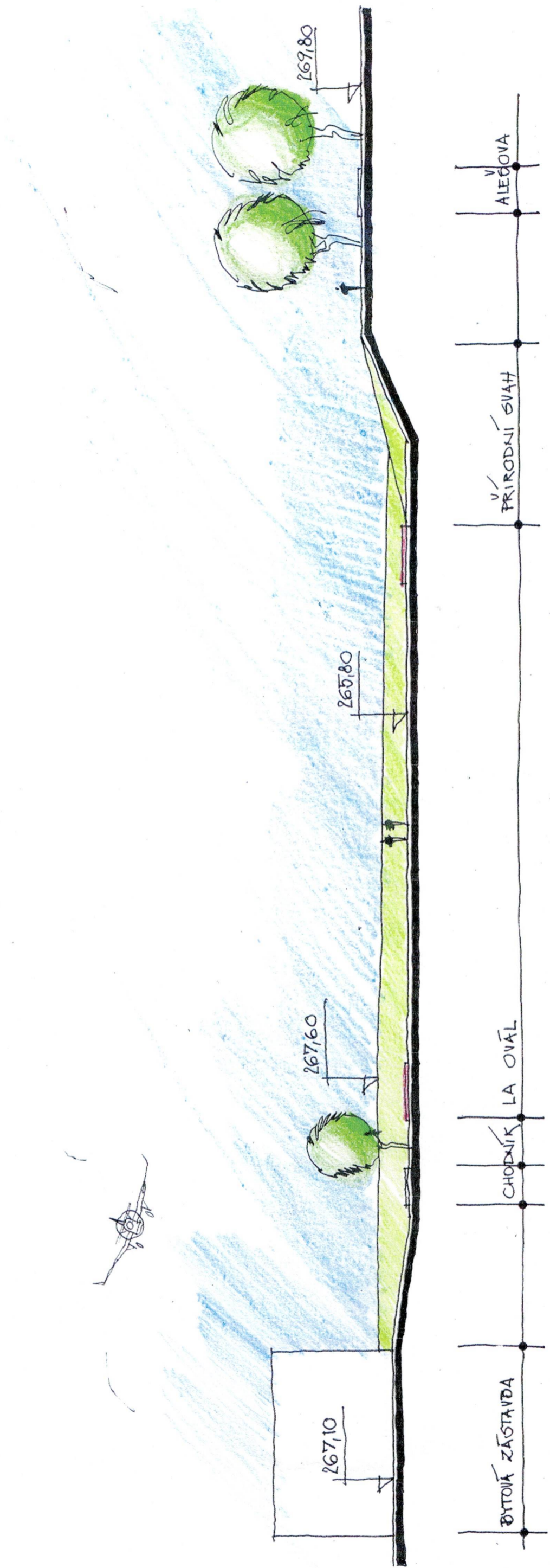


legenda povrchů :

-  sportovní povrch
-  antuka
-  guma
-  písek
-  přírodní trávník



situace 1 : 500



příčný řez územím