

Ing. Samuel BURIAN

autorizovaný krajinařský architekt ČKA 02 747

Růžová 388

252 43 Průhonice

IČ:16955277 Tel:+420 777 591 670 mail: burian@arbonet.cz



Objednatel: Město Turnov
Antonína Dvořáka 335
511 01 Turnov

IČ: 00276227

ODBORNÝ DENDROLOGICKÝ POSUDEK

DŘEVIN MEZI OBCHODNÍM DOMEM VESNA A ZŠ 28.ŘÍJNA

Zpracovatel: Ing. Samuel Burian, Jana Burianová

Datum: únor 2020

Zadání posudku

Posudek byl zadán za účelem zjištění aktuálního stavu dřevin rostoucích ve vymezeném prostoru mezi obchodním domem Vesna a ZŠ 28.října. Poloha jednotlivých stromů a keřů byla s přesností, kterou umožnila metoda pravoúhlého vytyčování a přehlednost terénu. Změřeny byly základní dendrometrické charakteristiky jednotlivých stromů a keřů a dřeviny byly vizuálně zhodnoceny.

Cílem posudku je zjištění aktuálního stavu dřevin v zájmovém území a navržení adekvátních péstebních opatření.

Výchozí podkladové materiály

- Objednávka zadavatele se zákresem řešeného území dokatastrální mapy
- Digitalizovaná katastrální mapa (<http://services.cuzk.cz/wms/local-km-wms.asp?>)
- Arboristický standard řady A - Hodnocení stavu stromů SPPK A01 001:2018
- Arboristický standard řady A - Řez stromů SPPKA02 002:2015 I. REVIZE 2015
- Interní metodika znaleckého ústavu Arbonet, s.r.o.

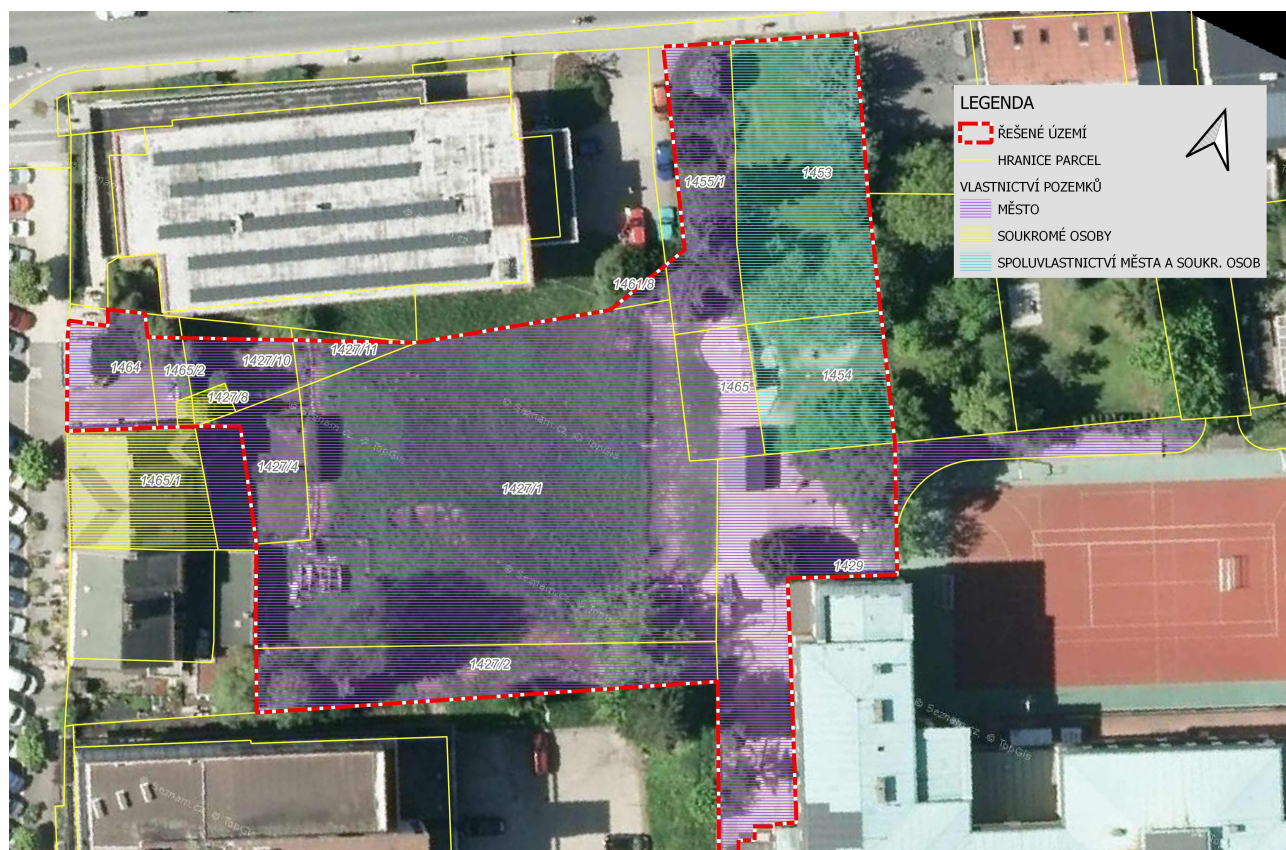
Způsob zpracování posudku

Poloha stromů byla zaměřena metodou pravoúhlého vytyčování tak, aby byl reflektován skutečný střed kmenů. Pro zaměření byl zvolen souřadný systém S-JTSK (EPSG:102066). Vzdálenost stromů byla měřena pásmem laserpřímým dálkoměrem.

Poloha keřů a zapojených skupin byla měřena obdobným způsobem. Seografické souřadnice ukazují přibližný střed keře nebo zapojené skupiny.

Výsledky měření byly zpracovány v prostředí GIS programu QGIS ver. 3.10.1-A Coruña s WMS přístupem do Katastru nemovitostí. V QGISu pak byly také odečteny souřadnice polohy jednotlivých stromů a středů keřů a zapojených skupin. Zaměření bylo značně ztíženo zaplacením některých částí území, jeho těžkou prostupností a situováním oplocení zcela mimo hranice pozemků. Přesnost zaměření dřevin tím byla významně ovlivněna a skutečná poloha některých stromů se tak může lišit i více, než o jeden metr.

Zájmové území se rozkládá zcela, nebo z části na 23 pozemcích z části ve vlastnictví města Turnov, z části soukromých a z části ve spoluvlastnictví města a soukromých osob. Jednotlivé pozemky jsou v katastru nemovitostí vedeny jako různé druhy. "Vymezení zájmového území spolu s grafickým vyjádřením vlastnických vztahů ukazuje následující zákres do ortofotomapy. Přehled všech pozemků v zájmovém území, jejich druh a vlastnické vztahy ukazuje následující tabulka.



Zájres řešeného území s vyznačením vlastnických vztahů do ortofotomapy

Pozemek p.č.	vlastník	podíl	druh pozemku
1427/1	MĚSTO TURNOV, Antonína Dvořáka 335, 51101 Turnov		ostatní plocha
1427/2	MĚSTO TURNOV, Antonína Dvořáka 335, 51101 Turnov		ostatní plocha
1427/4	MĚSTO TURNOV, Antonína Dvořáka 335, 51101 Turnov		zahrada
1427/8	Richtr Michal, Havlíčkovo náměstí 778, 51101 Turnov Smrkovská Iveta, Havlíčkovo náměstí 778, 51101 Turnov Smrkovský Petr, Havlíčkovo náměstí 778, 51101 Turnov		zahrada
1427/10	MĚSTO TURNOV, Antonína Dvořáka 335, 51101 Turnov		zahrada
1427/11	MĚSTO TURNOV, Antonína Dvořáka 335, 51101 Turnov		ostatní plocha
1429	MĚSTO TURNOV, Antonína Dvořáka 335, 51101 Turnov		zahrada
1453	Fikarová Marcela Ing., Sladovnická 571/10, Rybáře, 36005 Karlovy Vary MĚSTO TURNOV, Antonína Dvořáka 335, 51101 Turnov Poulová Helena, Granátová 1917, 51101 Turnov	1/4 1/2 1/4	zastavěná plocha a nádvoří
1454	Fikarová Marcela Ing., Sladovnická 571/10, Rybáře, 36005 Karlovy Vary MĚSTO TURNOV, Antonína Dvořáka 335, 51101 Turnov Poulová Helena, Granátová 1917, 51101 Turnov	1/4 1/2 1/4	zahrada
1455/1	MĚSTO TURNOV, Antonína Dvořáka 335, 51101 Turnov		zastavěná plocha a nádvoří
1456	MĚSTO TURNOV, Antonína Dvořáka 335, 51101 Turnov		zahrada
1464	MĚSTO TURNOV, Antonína Dvořáka 335, 51101 Turnov		zahrada
1461/8	MĚSTO TURNOV, Antonína Dvořáka 335, 51101 Turnov		ostatní plocha
1465/1	Richtr Michal, Havlíčkovo náměstí 778, 51101 Turnov Smrkovská Iveta, Havlíčkovo náměstí 778, 51101 Turnov Smrkovský Petr, Havlíčkovo náměstí 778, 51101 Turnov		zastavěná plocha a nádvoří
1465/2	MĚSTO TURNOV, Antonína Dvořáka 335, 51101 Turnov		ostatní plocha

Číslování dřevin vychází z pořadí jejich zaměřování a hodnocení, samostatná číselná řada označuje individuálně hodnocené stromy a samostatná číselná řada byla použita pro keře a

souvislé porosty. V situaci uvedené číslování je shodné s pořadovými čísly v tabulkových přehledech.

Vizuální hodnocení bylo provedeno s využitím standardu SPPK A01 001:2017 Hodnocení stavu stromů, (v aktuálním znění) [online] <http://standards.nature.cz/seznam-standardu> a dle metodiky znaleckého ústavu Arbonet, s.r.o.

Metodiky hodnocení, vysvětlivky pojmů a zkratk

Základní dendrometrické hodnoty, kvalitativní hodnocení dřevin a návrh pěstebních opatření jsou uvedeny v souhrnných tabulkách s následujícím obsahem:

P. č. – pořadové číslo stromu v situačním zákresu do katastrální mapy

Taxon - vědecký a český název hodnoceného taxonu

Pozemek p. č. - číslo parcelní na kterém se hodnocená dřevina nachází, v případě keřů a souvislých skupin může být uvedeno i více pozemků. Všechny pozemky leží v katastrálním území Turnov a katastrální území se proto již v tabulkách neuvádí.

Souřadnice - geografické souřadnice středu kmene nebo středu skupiny dřevin v souřadném systému S-JTSK

Obvod kmene – obvod kmene ve výšce 1,3 m nad zemí v cm

Průměr koruny – průměrná hodnota ze dvou měření.

Výška stromu - výška stromu měřená digitálním výškoměrem s přesností na $\pm 0,5$ m.

Základna koruny – nejnižší úroveň obvodu vertikálního průmětu plochy koruny, který se ještě podílí na jejím charakteristickém habitu.

Stáří – fyziologické stáří - charakterizuje strom z hlediska jeho vývojové ontogenetické fáze

Hodnotící stupnice dle standardu SPPK A01 001 Hodnocení stavu stromů:

1. mladý strom ve fázi ujímání,
2. aklimatizovaný mladý strom,
3. dospívající strom,
4. dospělý strom,
5. senescentní strom.

Vitalita - Vitalita stromu (životní funkce, fyziologická vitalita, životaschopnost), hodnocena dle standardu SPPK A01 001 Hodnocení stavu stromů, charakterizuje jedince z pohledu dynamiky průběhu jeho fyziologických funkcí. Vitalita je hodnocena na základě souhrnného vyhodnocení zejména následujících projevů stromu a jejich souběhu:

- rozsah defoliace (případně odhad počtu ročníků jehlic),
- změny velikosti a barvy asimilačních orgánů,
- významné napadení asimilačních orgánů chorobami či škůdci,
- dynamika vývoje sekundárních výhonů,

- změny formy větvení vrcholové části koruny,
- prosychání na periférii koruny,
- u fyziologického stáří 1 až 3 dynamika výškového přírůstu.

Hodnotící stupnice dle standardu SPPK A01 001 Hodnocení stavu stromů v příloze č. 5:

1. výborná až mírně snižená,
2. zřetelně snižená,
3. výrazně snižená,
4. zbytková vitalita,
5. suchý strom.

Zdravotní stav (defekty a poškození) stromu charakterizuje jedince z pohledu jeho mechanického narušení či poškození. Zdravotní stav, dle standardu SPPK A01 001 Hodnocení stavu stromů, je hodnocen na základě souhrnného vyhodnocení zejména následujících projevů stromu a jejich souběhu:

- mechanická poškození,
- napadení dřevními houbami, xylofágním hmyzem,
- přítomnost silných suchých větví,
- přítomnost dutin a výletových otvorů,
- přítomnost defektních a poškozených větvení.

Hodnotící stupnice dle standardu SPPK A01 001 Hodnocení stavu stromů v příloze č. 6:

1. zdravotní stav výborný až dobrý,
2. zhoršený,
3. výrazně zhoršený,
4. silně narušený,
5. kritický/rozpadlý strom.

Stabilita stromu - dle standardu SPPK A01 001 Hodnocení stavu stromů hodnotí úroveň rizika selhání stromu vývratem, zlomem kmene nebo odlomením části koruny. Je hodnocena na základě souhrnného vyhodnocení zejména následujících projevů stromu a jejich souběhu:

- přítomnost defektních větvení (tlakové vidlice, poškozená kosterní větvení a podobně),
- symptomy infekce hlavních nosných částí dřevními houbami či xylofágním hmyzem,
- přítomnost dutin a výletových otvorů,
- habituální defekty (významně zvýšené těžiště koruny, asymetrická koruna),
- výskyt přerostlých sekundárních výhonů,
- trhliny v hlavních nosných částech stromu,
- nekompenzovaný náklon kmene,
- symptomy infekce či narušení mechanicky významného kořenového

Hodnotící stupnice dle standardu SPPK A01 001 Hodnocení stavu stromů v příloze č. 7

1. výborná až dobrá (nenarušená),
2. zhoršená,

3. výrazně zhoršená,
4. silně narušená,
5. kritická.

Provozní bezpečnost - je syntetická hodnota vyjadřující míru ohrožení cíle pádu, jejíž odvození je výsledkem individuálního přístupu autora na základě zjištěných kvalitativních atributů (zejména hodnota cíle pádu a stabilita). Pro toto hodnocení byla použita certifikovaná metodika NAKI

Hodnotící stupnice dle certifikované metodiky „Evidence a hodnocení vegetačních prvků v památkách zahradního umění“:

- 1 - bezpečný strom
- 2 - mírně nebezpečný
- 3 - středně nebezpečný
- 4 - nebezpečný strom
- 5 - velmi nebezpečný

Pěstební stav - je hodnotící ukazatel, jenž není zahrnut ve standardu hodnocení stromů, ale vychází z interní metodiky znaleckého ústavu Arbonet. Shrnuje stav stromu ve vztahu k jeho udržitelnosti na daném místě s dosažením předpokládaného pěstební cíle. Tento stav stromu je mimo jiné ovlivněn i v minulosti prováděnými pěstebními zásahy, nejen na dřevině samotné, ale i v jejím bezprostředním okolí na konkrétním stanovišti.

Pro účely posouzení je použita tříbodová stupnice pěstebního stavu 1 - 3:

- 1 - stav výborný
- 2 - stav uspokojivý (dobrý)
- 3 - stav neuspokojivý (špatný)

Defekty - Symptomy a defekty stromu, okolnosti stanoviště. Vizuální posouzení konkrétních defektů bylo provedeno a na základě interní metodiky znaleckého ústavu Arbonet, s.r.o. Jedná se o stručný výčet zjištěných defektů, symptomů, okolností a stanovištních podmínek, specifikovaných pomocí zjednodušených hesel (nebo jejich zkratk). Při hodnocení se vybírají z tohoto výčtu jen defekty a symptomy příslušných zájmových oblastí, které jsou vizuálně patrné a dominantní v okamžiku hodnocení.

Perspektiva stromu dle standardu SPPK A01 001 Hodnocení stavu stromů charakterizuje zjednodušeným způsobem předpokládanou délku jeho existence na daném stanovišti, danou stavem jedince (vitalita, zdravotní stav, stabilita) při současném zohlednění limitů stanoviště a podobně. Rozhodující pro zařazení do stupnice je horší z parametrů.

Hodnotící stupnice dle standardu SPPK A01 001 Hodnocení stavu stromů v příloze č. 8:

- a dlouhodobě perspektivní - strom na stanovišti vhodný a udržitelný v horizontu desetiletí.
- b krátkodobě perspektivní (perspektiva dočasná) - strom na stanovišti dočasně udržitelný, případně ve stavu, kdy nelze očekávat dlouhodobou perspektivu.
- c neperspektivní - strom na stanovišti nevhodný, případně s velmi krátkou předpokládanou dobou ponechání (předržení).

Návrhy opatření, kódy zásahů Navržená pěstební opatření vyjádřena zkratkami, ke kterým je přiřazen popis dle standardu SPPK A01 001 Hodnocení stavu stromů a dle standardu SPPK A02 002 Řez stromů.

Naléhavost - dle standardu SPPK A01 001 Hodnocení stavu stromů se rozlišují třídy naléhavosti podle jejich důležitosti. Účelem je zejména možnost finanční optimalizace zásahu. Provedení všech navržených pěstebních opatření v jednom kroku (bez ohledu na naléhavost) není technologickou chybou.

Hodnotící stupnice dle standardu SPPK A01 001 Hodnocení stavu stromů v příloze č. 10:

0. pěstební opatření s nutností okamžitého provedení – riziko z prodlení,
1. realizovat v první etapě prací,
2. realizovat ve druhé etapě prací,
3. realizovat ve třetí etapě prací.

Alternativní opatření - navržené alternativní opatření reflektuje možnost volny s ohledem na další záměry v lokalitě a ekonomickou optimalizaci péče.

Důvody kácení - vychází z interní metodiky znaleckého ústavu Arbonet. Jedná se o výčet, pomocí zjednodušených hesel (nebo jejich zkratk), tzv. „závažných důvodů“ ke kácení. Ty se uplatňují zejména při podávání žádostí o povolení pokácení dřevin rostoucích mimo les.

Zařazení vegetačního prvku a základní plochy

Zařazení vegetačního prvku dle ČSN 83 9001	
Druh zeleně (dle 11. kapitoly ČSN 83 9001)	11.1.14 rezervní plocha zeleně: pozemek neupravený, devastovaný nebo dočasně využívaný k (různým) jiným účelům, popřípadě i se zanedbanou vegetací, výhledově určený pro zeleň
Přístupnost zeleně (dle 12. kapitoly ČSN 83 9001)	12.4.2.2 zeleň veřejnosti nepřístupná (např. zeleň nemocniční, vnitrobloková, školní apod.): zeleň přístupná pouze vymezené skupině občanů
Forma výsadby stromu (dle 14. kapitoly ČSN 83 9001)	14.3.1 solitéra: osamoceně rostoucí dřevina, která má zpravidla dokonale vyvinutý habitus typický pro daný taxon; tvoří významný prvek kompozice 14.3.3 živý plot a stěna: volně rostoucí nebo tvarovaný souvislý porost dřevin vysazených v řadě; živé ploty jsou pěstovány do výšky 2 m, stěny nad 2 m; stěny ze stromů tvarované z jedné strany obvykle podél cest se nazývají špalír 14.3.6 skupina dřevin: malý počet dřevin (nejméně 3 kusy), uspořádaných tak, že všechny nebo většina z nich tvoří obvodový plášť

Hodnocení základní plochy stromu (ZP) dle SPPK A01 001:2018	
Intenzitní třída údržby ZP (1-4) (dle kap. 2.1.4)	2. Průměrné nároky na péči u všech ploch zeleně, pokud nejsou zařazeny do 1 třídy. Typicky zpravidla zahrnuje zeleň bydlení jako funkční typ zeleně s nejvyšším podílem v systémech zeleně sídel.
Sklonitost terénu ZP (1-4) (dle kap. 2.1.8)	1. rovina – sklon do 1:5

Hodnoty cíle pádu základní plochy stromu (ZP) dle SPPK A01 001:2018	
dle frekvence pohybu osob	2. Využití plochy mezi 2,4 hod/den a 15 min/den

(1-6) (viz kap. 2.1.7)	sezónně 1. Chodci a cyklisté 8–72/hod
dle typu komunikace (1-6) (viz kap. 2.1.7)	6. Žádný provoz automobilů
dle hodnoty majetku (1-6) (viz kap. 2.1.7)	4. riziko vzniku škod na majetku mezi 54 000 a 5 400 Kč

Souhrn

Zájmové území leží celkem na patnácti samostatných pozemcích vedených v katastru nemovitostí ve třech druzích jako zahrada, ostatní plocha a zastavěná plocha a nádvoří. Pozemky jsou ve vlastnictví města Turnov, ve vlastnictví fyzických osob a ve spoluvlastnictví města Turnov a fyzických osob. Většina pozemků je značně zanedbaná, oplocení neodpovídá hranicím pozemků a část pozemků města je využívána soukromými osobami.

Pozemky ležící nejbližší k Základní škole jsou využívány jako školní zahrada s řadou herních prvků a dalších doplňků. Poněkud nešťastně jsou situovány lavičky směrem ke kmenům některých stromů, umístění brankoviště či upevnění lana jako "cvičebního" prvku na nejmohutnějším tisu, vše vede k poškozování kořenů dřevin

S výjimkou některých částí zájmového území (západní část, svah nad parkovištěm obchodního domu v severní části) je území volně prostupné i mimo školní hřiště a bez ohledu na případné zákazy je nutné počítat s tím, že se zde mohou děti pohybovat. Z tohoto důvodu je třeba uplatňovat přísnější kritéria na stabilitu stromů a jejich případné selhání.

Návrh péstebních opatření vychází z toho, že v zadání posudku nebyl formulován žádný záměr s územím. Návrh péstebních opatření proto nemůže reflektovat případný architektonický záměr další úpravy a zaměřuje se pouze na zajištění provozní bezpečnosti a podporu vývoje dřevin bez ohledu na jejich další uplatnění v případné budoucí úpravě. Architekt či projektant případné budoucí úpravy proto může mít na zachování některých dřevin a jejich uplatnění v budoucí kompozici odlišný názor.

Přílohy:

- **Situace hodnocení stromů**
- **Tabulka č. 1 - dendrometrické údaje hodnocených stromů**
- **Tabulka č. 2 - dendrometrické údaje hodnocených keřů a porostů**
- **Tabulka č. 3 - zjištěné defekty, symptomy hodnocených stromů**
- **Tabulka č. 4 - hodnocení stromů**
- **Tabulka č. 5- stromy - návrhy opatření a jejich naléhavost**
- **Tabulka č. 6 - hodnocení keřů, návrhy péstebních opatření**
- **Fotodokumentace**

Tabulka č. 1 - dendrometrické údaje hodnocených stromů

Číslo stromu	Taxon		Pozemek p. č.	Souřadnice		obvod kmene		Průměr koruny	Výška stromu	Základna koruny	Poznámka
				z	x	1	2				
1	<i>Fagus sylvatica</i> cv. <i>pendula</i>	buk lesní, cv. <i>Pendula</i>	1429	-683 312,1	-994 745,1	4 cm		1,0 m	1,9 m	0,0 m	Podrost <i>Juniperus</i> sp.
2	<i>Carpinus betulus</i>	Habr obecný	1429	-683 314,5	-994 735,9	203 cm		15,0 m	13,5 m	1,7 m	
3	<i>Salix caprea</i>	vrba jíva	1453	-683 322,1	-994 722,3	117 cm	85 cm	10,0 m	13,5 m	2,0 m	Dvojkmen, na bázi dřevokazná houba
4	<i>Salix caprea</i>	vrba jíva	1453	-683 329,0	-994 725,1	150 cm		7,0 m	12,5 m	2,0 m	
5	<i>Thuja occidentalis</i>	zerav západní	1429	-683 318,9	-994 766,1	75 cm	68 cm	3,0 m	12,0 m	0,0 m	Dvojkmen, tlaková vidlice
6	<i>Abies alba</i>	jedle bělokorá	1429	-683 317,5	-994 770,5	77 cm		5,0 m	12,5 m	1,8 m	Poškozený kmen
7	<i>Acer negundo</i>	javor jasanolistý	1427/1	-683 328,4	-994 760,3	122 cm		11,0 m	9,8 m	1,5 m	
8	<i>Thuja occidentalis</i>	zerav západní	1427/2	-683 339,5	-994 769,3	57 cm	52 cm	3,5 m	6,0 m	0,0 m	Rozlámaný 4 kmen (další km. 49 a 27 cm)
9	<i>Pseudotsuga menziesii</i>	ddouglaska Menziesova	1427/2	-683 356,3	-994 775,7	38 cm		5,4 m	12,5 m	1,5 m	
10	<i>Pseudotsuga menziesii</i>	ddouglaska Menziesova	1427/2	-683 359,1	-994 777,0	37 cm		4,8 m	11,5 m	2,0 m	
11	<i>Salix matsudana</i>	vrba Matsudova	1427/2	-683 361,0	-994 777,8	74 cm		6,0 m	13,0 m	2,0 m	
12	<i>Salix matsudana</i>	vrba Matsudova	1427/2	-683 364,0	-994 778,9	76 cm		8,0 m	13,0 m	2,0 m	
13	<i>Picea pungens</i>	smrk pichlavý	1427/2	-683 356,2	-994 773,6	67 cm		6,0 m	14,0 m	2,2 m	
14	<i>Betula alba</i>	bříza bělokorá	1427/1	-683 355,9	-994 769,5	128 cm		10,0 m	16,0 m	1,6 m	V podrostu tis, výška 3 m, průměr 6 m
15	<i>Malus domestica</i>	jabloň domácí	1427/1	-683 356,1	-994 768,0	31 cm		3,2 m	6,5 m	0,5 m	Vrůstá do břízy a tisu
16	<i>Fraxinus excelsior</i>	jasan ztepilý	1427/1	-683 360,0	-994 766,6	28 cm		3,2 m	7,5 m	1,5 m	
17	<i>Thuja occidentalis</i>	zerav západní	1427/8	-683 377,3	-994 750,2	70 cm	55 cm	2,8 m	9,5 m	1,5 m	Dvojkmen, tlaková vidlice
18	<i>Chamaecyparis lawsoniana</i>	cypřišek Lawsonův	1427/8	-683 378,6	-994 753,2	83 cm		3,5 m	11,5 m	1,0 m	
19	<i>Picea pungens</i>	smrk pichlavý	1455/1	-683 336,2	-994 726,9	97 cm	95 cm	6,0 m	14,5 m	1,0 m	Dvojkmen, tlaková vidlice
20	<i>Picea pungens</i>	smrk pichlavý	1455/1	-683 333,4	-994 724,5	108 cm		5,0 m	13,5 m	1,0 m	
21	<i>Picea abies</i>	smrk ztepilý	1455/1	-683 335,7	-994 723,6	71 cm		4,4 m	14,5 m	4,0 m	
22	<i>Picea abies</i>	smrk ztepilý	1455/1	-683 337,6	-994 721,9	90 cm		5,4 m	11,0 m	4,0 m	
23	<i>Pinus ponderosa</i>	borovice těžká	1455/1	-683 335,5	-994 716,8	110 cm		5,0 m	11,2 m	2,0 m	Suchý vrchol
24	<i>Picea pungens</i>	smrk pichlavý	1455/1	-683 341,6	-994 706,4	68 cm	55 cm	4,0 m	5,5 m	1,7 m	Dvojkmen, tlaková vidlice

Tabulka č. 2 - dendrometrické údaje hodnocených keřů a porostů

Číslo	Taxon		Pozemek p. č.	Souřadnice		Plocha porostu (keře)	Výška porostu (keře)	Poznámka
				y	x			
1	<i>Taxus baccata</i>	tis červený	1429	-683 320,2	-994 747,8	28,0 m²	8,5 m	mohutný kvalitní keř
2	<i>Thuja occidentalis</i>	zerav západní	1429	-683 315,6	-994 746,4	3,0 m²	3,0 m	mladá výsadba
3	<i>Rosa canina</i>	růže šípková	1427/2	-683 336,8	-994 767,3	7,0 m²	2,5 m	nálet
4	<i>Rosa canina</i>	růže šípková	1427/1	-683 336,8	-994 767,3	9,5 m²	3,0 m	nálet
5	<i>Thuja occidentalis</i>	zerav západní	1427/1; 1427/8	-683 368,5	-994 754,0	13,0 m²	5,0 m	Dlouhodobě neudržovaná stěna
6	<i>Thuja occidentalis</i>	zerav západní	1461/7; 1465/2; 1427/10; 1465/3	-683 383,8	-994 747,9	22,5 m²	6,0 m	neudržovaná rozkleslá živá stěna
7	<i>Euonymus europaeus</i>	brslen evropský	1227/10; 1227/11	-683 372,2	-994 744,2	7,5 m²	4,0 m	
8	<i>Ligustrum vulgare</i>	ptačí zob obecný	1227/10; 1227/11	-683 371,8	-994 745,0	3,0 m²	2,0 m	
9	<i>Spiraea sp.; Eunymus fortunei</i>	tavolník, brslen Fortuneův	1461/7	-683 388,3	-994 751,0	22,5 m²	2,5 m	přestárlé keře
10	<i>Juniperus sp, Taxus baccata</i>	jalovce, tis červený	1455/1; 1461/8	-683 339,6	-994 714,8	104,0 m²	1,5 až 4 m	
11	<i>Taxus baccata</i>	tis červený	1427/1; 1427/2	-683 356,8	-994 769,6	14,5 m²	2,2 m	

Tabulka č.3 - zjištěné defekty a symptomy hodnocených stromů

Číslo stromu	Taxon		Defekty	Poznámka
1	<i>Fagus sylvatica cv. pendula</i>	<i>buk lesní, cv. Pendula</i>	Mladá výsadba, nutno vyvazovat k opoře, která chybí	Podrost Juniperus sp.
2	<i>Carpinus betulus</i>	<i>Habr obecný</i>	ERO - eroze kořenů; NZR - viditelné nezahojené / nezavalené rány; ZHU - výrazné zhutnění povrchu kořenového prostoru;	
3	<i>Salix caprea</i>	<i>vrba jíva</i>	KM2 – dvojkmen; BZH - bazální hniloba; MLS - možnost lokálního selhání kmene; PLO – viditelné plodnice; PPV - předpoklad pádu větví či jejich částí; SEL - možnost selhání stromu či jeho částí; SVP – velké suché větve či pahýly (nad 50 mm); POK - velká poranění kmene (kůry, kambia);	Dvojkmen, na bázi dřevokazná houba
4	<i>Salix caprea</i>	<i>vrba jíva</i>	BZH - bazální hniloba; MLS - možnost lokálního selhání kmene; PBK - poškození báze kmene; PKV - velká mechanická poškození či praskliny na KV; PPV - předpoklad pádu větví či jejich částí; SEL - možnost selhání stromu či jeho částí; SVP – velké suché větve či pahýly (nad 50 mm);	
5	<i>Thuja occidentalis</i>	<i>zerav západní</i>	KM2 – dvojkmen; TVK – tlakové větvení kmenů od země; ZHU - výrazné zhutnění povrchu kořenového prostoru; KKP - konflikt kořenů s překážkou;	Dvojkmen, tlaková vidlice
6	<i>Abies alba</i>	<i>jedle bělokorá</i>	KKP - konflikt kořenů s překážkou; ZHU - výrazné zhutnění povrchu kořenového prostoru; PBK - poškození báze kmene; SPA - poškození kmene korní spalou; SŠS - strom ve špatném stavu / kondici;	Rozsáhlé poškození kmene korní spalou
7	<i>Acer negundo</i>	<i>javor jasanolistý</i>	NVV - nadměrná váha větví; NAS - náklon kmene přirozený, boj o světlo – oválný průřez; SVP – velké suché větve či pahýly (nad 50 mm); VNK - výrazně nevyvážená koruna; VYP – výkopová činnost v koř. zóně přepokládána (v minulosti);	
8	<i>Thuja occidentalis</i>	<i>zerav západní</i>	KKP - konflikt kořenů s překážkou; KM4 – čtyřkmen; MLS - možnost lokálního selhání kmene; SEL - možnost selhání stromu či jeho částí;	Rozlámaný 4 kmen (další kmeny obvod 49 a 27 cm)
9	<i>Pseudotsuga menziesii</i>	<i>ddouglaska Menziesova</i>	KKP - konflikt kořenů s překážkou; KSS - koruna v konfliktu se sousedním stromem či stromy; PŘE - přeštíhlený kmen(y); NVK - nepřiměřené vyvětvení koruny;	
10	<i>Pseudotsuga menziesii</i>	<i>ddouglaska Menziesova</i>	KKP - konflikt kořenů s překážkou; KSS - koruna v konfliktu se sousedním stromem či stromy; PŘE - přeštíhlený kmen(y); NVK - nepřiměřené vyvětvení koruny;	
11	<i>Salix matsudana</i>	<i>vrba Matsudova</i>	KKP - konflikt kořenů s překážkou; KSS - koruna v konfliktu se sousedním stromem či stromy; PPV - předpoklad pádu větví či jejich částí; SVP – velké suché větve či pahýly (nad 50 mm); NAS - náklon kmene přirozený, boj o světlo – oválný průřez; SEL - možnost selhání stromu či jeho částí;	
12	<i>Salix matsudana</i>	<i>vrba Matsudova</i>	KKP - konflikt kořenů s překážkou; KSS - koruna v konfliktu se sousedním stromem či stromy; PPV - předpoklad pádu větví či jejich částí; SVP – velké suché větve či pahýly (nad 50 mm); NAS - náklon kmene přirozený, boj o světlo – oválný průřez; SEL - možnost selhání stromu či jeho částí;	

Tabulka č.3 - zjištěné defekty a symptomy hodnocených stromů

Číslo stromu	Taxon		Defekty	Poznámka
13	<i>Picea pungens</i>	<i>smrk pichlavý</i>	KSS - koruna v konfliktu se sousedním stromem či stromy; NVK - nepřiměřené vyvětvení koruny; PŘE - přeštíhlený kmen(y);	
14	<i>Betula alba</i>	<i>bříza bělokorá</i>	KSS - koruna v konfliktu se sousedním stromem či stromy;	V podrostu tis a semenáč jabloně
15	<i>Malus domestica</i>	<i>jabloň domácí</i>	KSS - koruna v konfliktu se sousedním stromem či stromy; NAL - semenáč původem z náletu; VNK - výrazně nevyvážená koruna;	Vrůstá do břízy a tisu
16	<i>Fraxinus excelsior</i>	<i>jasan ztepilý</i>	NAL - semenáč původem z náletu;	
17	<i>Thuja occidentalis</i>	<i>zerav západní</i>	KM2 – dvojkmen; TVK – tlakové větvení kmenů od země; TVZ - tlakové větvení se zarůstající kůrou – zdravé;	Dvojkmen, tlaková vidlice
18	<i>Chamaecyparis lawsoniana</i>	<i>cypřišek Lawsonův</i>	KKP - konflikt kořenů s překážkou; PKP - poškození kořenů předpokládané; ZHU - výrazné zhutnění povrchu kořenového prostoru;	
19	<i>Picea pungens</i>	<i>smrk pichlavý</i>	ERO - eroze kořenů; KM2 – dvojkmen; KSS - koruna v konfliktu se sousedním stromem či stromy; PPK – povrchové poškození kořenů (např. sekačkami, ošlapem, pojezdem apod.); SVP – velké suché větve či pahýly (nad 50 mm); ZHU - výrazné zhutnění povrchu kořenového prostoru;	Dvojkmen, tlaková vidlice
20	<i>Picea pungens</i>	<i>smrk pichlavý</i>	ERO - eroze kořenů; KSS - koruna v konfliktu se sousedním stromem či stromy; NVK - nepřiměřené vyvětvení koruny; PKM - pravděpodobný pohyb či mech. poškoz. kořenů v minulosti; SVP – velké suché větve či pahýly (nad 50 mm);	
21	<i>Picea abies</i>	<i>smrk ztepilý</i>	KSS - koruna v konfliktu se sousedním stromem či stromy; NVK - nepřiměřené vyvětvení koruny; PŘK - přeštíhlená koruna; SVP – velké suché větve či pahýly (nad 50 mm);	
22	<i>Picea abies</i>	<i>smrk ztepilý</i>	KSS - koruna v konfliktu se sousedním stromem či stromy; NVK - nepřiměřené vyvětvení koruny; PŘK - přeštíhlená koruna; SVP – velké suché větve či pahýly (nad 50 mm);	
23	<i>Pinus ponderosa Dougl.</i>	<i>borovice těžká</i>	SŠS - strom ve špatném stavu / kondici; STR - strom ve zjevné stresové reakci; SVP – velké suché větve či pahýly (nad 50 mm);	Koruna prosychá, suchý vrchol
24	<i>Picea pungens</i>	<i>smrk pichlavý</i>	KM2 – dvojkmen; SŠS - strom ve špatném stavu / kondici; SVP – velké suché větve či pahýly (nad 50 mm); TVZ - tlakové větvení se zarůstající kůrou – zdravé;	Dvojkmen, tlaková vidlice, koruna prosychá

Tabulka č. 4 - hodnocení stromů

Číslo stromu	Taxon		Stáří	Vitalita	Zdravot. stav	Stabilita	Provoz. bezp.	Pěstební stav	Perspektiva							
1	<i>Fagus sylvatica</i> cv. <i>pendula</i>	<i>buk lesní</i> , cv. <i>Pendula</i>	2	aklimatizovaný mladý strom	1	výborná až mírně snížená	1	výborný až dobrý	1	výborná až dobrá (nenarušená)	1	bezpečný strom	1	stav výborný	a	dlouhodobě perspektivní
2	<i>Carpinus betulus</i>	<i>Habr obecný</i>	4	dospělý strom	1	výborná až mírně snížená	1	výborný až dobrý	1	výborná až dobrá (nenarušená)	1	bezpečný strom	1	stav výborný	a	dlouhodobě perspektivní
3	<i>Salix caprea</i>	<i>vrba jíva</i>	4	dospělý strom	2	zřetelně snížená	3	výrazně zhoršený	4	silně narušená	4	nebezpečný strom	3	stav neuspokojivý (špatný)	c	neperspektivní
4	<i>Salix caprea</i>	<i>vrba jíva</i>	4	dospělý strom	2	zřetelně snížená	3	výrazně zhoršený	4	silně narušená	4	nebezpečný strom	3	stav neuspokojivý (špatný)	c	neperspektivní
5	<i>Thuja occidentalis</i>	<i>zerav západní</i>	4	dospělý strom	1	výborná až mírně snížená	2	zhoršený	2	zhoršená	2	mírně nebezpečný	1	stav výborný	a	dlouhodobě perspektivní
6	<i>Abies alba</i>	<i>jedle bělokorá</i>	3	dospívající strom	2	zřetelně snížená	3	výrazně zhoršený	2	zhoršená	2	mírně nebezpečný	3	stav neuspokojivý (špatný)	b	krátkodobě perspektivní
7	<i>Acer negundo</i>	<i>javor jasanolistý</i>	4	dospělý strom	1	výborná až mírně snížená	2	zhoršený	2	zhoršená	2	mírně nebezpečný	2	stav uspokojivý (dobrý)	a	dlouhodobě perspektivní
8	<i>Thuja occidentalis</i>	<i>zerav západní</i>	4	dospělý strom	2	zřetelně snížená	3	výrazně zhoršený	3	výrazně zhoršená	3	středně nebezpečný	3	stav neuspokojivý (špatný)	c	neperspektivní
9	<i>Pseudotsuga menziesii</i>	<i>douglaska Menziesova</i>	3	dospívající strom	1	výborná až mírně snížená	1	výborný až dobrý	1	výborná až dobrá (nenarušená)	1	bezpečný strom	2	stav uspokojivý (dobrý)	b	krátkodobě perspektivní
10	<i>Pseudotsuga menziesii</i>	<i>douglaska Menziesova</i>	3	dospívající strom	2	zřetelně snížená	2	zhoršený	1	výborná až dobrá (nenarušená)	1	bezpečný strom	3	stav neuspokojivý (špatný)	c	neperspektivní
11	<i>Salix matsudana</i>	<i>vrba Matsudova</i>	4	dospělý strom	1	výborná až mírně snížená	2	zhoršený	2	zhoršená	2	mírně nebezpečný	2	stav uspokojivý (dobrý)	b	krátkodobě perspektivní
12	<i>Salix matsudana</i>	<i>vrba Matsudova</i>	4	dospělý strom	1	výborná až mírně snížená	2	zhoršený	2	zhoršená	2	mírně nebezpečný	2	stav uspokojivý (dobrý)	b	krátkodobě perspektivní
13	<i>Picea pungens</i>	<i>smrk pichlavý</i>	4	dospělý strom	2	zřetelně snížená	2	zhoršený	1	výborná až dobrá (nenarušená)	1	bezpečný strom	2	stav uspokojivý (dobrý)	b	krátkodobě perspektivní
14	<i>Betula alba</i>	<i>bříza bělokorá</i>	4	dospělý strom	1	výborná až mírně snížená	1	výborný až dobrý	1	výborná až dobrá (nenarušená)	1	bezpečný strom	1	stav výborný	a	dlouhodobě perspektivní
15	<i>Malus domestica</i>	<i>jabloň domácí</i>	2	aklimatizovaný mladý strom	1	výborná až mírně snížená	2	zhoršený	1	výborná až dobrá (nenarušená)	1	bezpečný strom	3	stav neuspokojivý (špatný)	c	neperspektivní
16	<i>Fraxinus excelsior</i>	<i>jasan ztepilý</i>	2	aklimatizovaný mladý strom	1	výborná až mírně snížená	1	výborný až dobrý	1	výborná až dobrá (nenarušená)	1	bezpečný strom	2	stav uspokojivý (dobrý)	a	dlouhodobě perspektivní
17	<i>Thuja occidentalis</i>	<i>zerav západní</i>	4	dospělý strom	2	zřetelně snížená	2	zhoršený	2	zhoršená	2	mírně nebezpečný	2	stav uspokojivý (dobrý)	b	krátkodobě perspektivní

Tabulka č. 4 - hodnocení stromů

Číslo stromu	Taxon		Stáří		Vitalita		Zdravot. stav		Stabilita		Provoz. bezp.		Pěstební stav		Perspektiva	
18	<i>Chamaecyparis lawsoniana</i>	<i>cypřišek Lawsonův</i>	4	dospělý strom	1	výborná až mírně snižená	1	výborný až dobrý	1	výborná až dobrá (nenarušená)	1	bezpečný strom	1	stav výborný	a	dlouhodobě perspektivní
19	<i>Picea pungens</i>	<i>smrk pichlavý</i>	4	dospělý strom	1	výborná až mírně snižená	2	zhoršený	1	výborná až dobrá (nenarušená)	1	bezpečný strom	2	stav uspokojivý (dobrý)	a	dlouhodobě perspektivní
20	<i>Picea pungens</i>	<i>smrk pichlavý</i>	4	dospělý strom	2	zřetelně snižená	2	zhoršený	2	zhoršená	2	mírně nebezpečný	3	stav neuspokojivý (špatný)	b	krátkodobě perspektivní
21	<i>Picea abies</i>	<i>smrk ztepilý</i>	4	dospělý strom	2	zřetelně snižená	2	zhoršený	2	zhoršená	2	mírně nebezpečný	3	stav neuspokojivý (špatný)	b	krátkodobě perspektivní
22	<i>Picea abies</i>	<i>smrk ztepilý</i>	4	dospělý strom	2	zřetelně snižená	2	zhoršený	1	výborná až dobrá (nenarušená)	1	bezpečný strom	2	stav uspokojivý (dobrý)	b	krátkodobě perspektivní
23	<i>Pinus ponderosa</i> Dougl.	<i>borovice těžká</i>	4	dospělý strom	3	výrazně snižená	2	zhoršený	1	výborná až dobrá (nenarušená)	1	bezpečný strom	2	stav uspokojivý (dobrý)	b	krátkodobě perspektivní
24	<i>Picea pungens</i>	<i>smrk pichlavý</i>	3	dospívající strom	2	zřetelně snižená	2	zhoršený	1	výborná až dobrá (nenarušená)	1	bezpečný strom	2	stav uspokojivý (dobrý)	b	krátkodobě perspektivní

Tabulka č. 5- stromy - návrhy opatření a jejich naléhavost

Číslo stromu	Taxon		Navržené pěstební opatření		Alternativní opatření		Naléhavost opatření		Důvody kácení		POZNÁMKA
			kód	popis	kód	popis	kód	popis	kód	popis	
1	<i>Fagus sylvatica</i> <i>cv. pendula</i>	<i>buk lesní, cv. Pendula</i>	ZK	Instalovat oporu „bambusku“ a vyvazovat terminál	-	Nenavrženo	0	Zásah nutno provést co nejdříve – riziko z prodlení	-	Nejsou	<i>Převísly kultivar potřebuje ke správnému vývoji vyvazování terminálu</i>
2	<i>Carpinus betulus</i>	<i>Habr obecný</i>	S-RZ S-RO 10 OPK	Řez zdravotní Redukce obvodová o 10 % Omezení přístupu ke kmeni (kořenům, kořenové zóně) z důvodu zamezení mechanického poškození, či zhutňování půdy	-	Nenavrženo	1	Realizovat v 1. etapě prací (nejpozději do 12 měsíců)	-	Nejsou	<i>Kvalitní exemplář trpí poškozováním kořenových náběhů a kořenů ošlapem a zhutněním povrchu kořenového prostoru.</i>
3	<i>Salix caprea</i>	<i>vrba jíva</i>	S-KV	Kácení stromu volné	OKM TOR	Odstranění nevhodného, poškozeného či defektního kmene Řez „na torzo“ (ponechání torza stromu) při zajištění provozní bezpečnosti	0 1	Zásah nutno provést co nejdříve – riziko z prodlení Realizovat v 1. etapě prací (nejpozději do 12 měsíců)	PBD ZD	Provozně bezpečnostní důvody – strom ohrožuje přímo či nepřímo bezpečnost lidí a majetku Zdravotní důvody	<i>Slabší z obou kmenů je výrazně nestabilní, napadený houbou a musí být v každém případě odstraněn</i>
4	<i>Salix caprea</i>	<i>vrba jíva</i>	S-KV	Kácení stromu volné	TOR	Řez „na torzo“ (ponechání torza stromu) při zajištění provozní bezpečnosti	1	Realizovat v 1. etapě prací (nejpozději do 12 měsíců)	PBD ZD	Provozně bezpečnostní důvody – strom ohrožuje přímo či nepřímo bezpečnost lidí a majetku Zdravotní důvody	
5	<i>Thuja occidentalis</i>	<i>zerav západní</i>	S-VDH 1x4T	Instalace dynamické vazby v horní úrovni 1ks 4 t	-	Nenavrženo	2	Realizovat ve 2. etapě prací (nejpozději do 24 měsíců)	-	Nejsou	<i>Instalace vazby z důvodu velmi exponovaného prostoru</i>
6	<i>Abies alba</i>	<i>jedle bělokorá</i>	S-KPV	Postupné kácení s volnou dopadovou plochou	-	Nenavrženo	3	Realizovat ve třetí etapě prací	ZD	Zdravotní důvody	<i>Rozsah poškození nedává naději na zhojení a dlouhodobou existenci</i>
7	<i>Acer negundo</i>	<i>javor jasanolistý</i>	S-RZ RR-SY	Řez zdravotní Redukční řez symetrizační (podpora vyvážení koruny, úprava habitu z kompozičních důvodů)	S-KV	Kácení stromu volné	1	Realizovat v 1. etapě prací (nejpozději do 12 měsíců)	PBD	Provozně bezpečnostní důvody – strom ohrožuje přímo či nepřímo bezpečnost lidí a majetku	<i>Extrémně nevyváženou korunu je nutné stabilizovat symetrizačním řezem, v blízkosti kmene je kanalizační šachta.</i>
8	<i>Thuja occidentalis</i>	<i>zerav západní</i>	S-KSP	Kácení stromů s přetažením	-	Nenavrženo	1	Realizovat v 1. etapě prací (nejpozději do 12 měsíců)	PBD PD ZD	Provozně bezpečnostní důvody – strom ohrožuje přímo či nepřímo bezpečnost lidí a majetku Pěstební důvody – odstraněním může být posílen pěstební stav okolních (cílových) dřevin. Zdravotní důvody	<i>Rozpadající se strom</i>
9	<i>Pseudotsuga menziesii</i>	<i>douglaska Menziesova</i>	UKP	Uvolnění korunového prostoru (redukcí či úplným odstraněním „konfliktních“ jedinců, či jejich částí)	-	Nenavrženo	1	Realizovat v 1. etapě prací (nejpozději do 12 měsíců)	-	Nejsou	<i>Pro další vývoj stromu je nezbytné jeho uvolnění ze zápoje, zlepší se perspektiva</i>
10	<i>Pseudotsuga menziesii</i>	<i>douglaska Menziesova</i>	S-KSP	Kácení stromů s přetažením	-	Nenavrženo	1	Realizovat v 1. etapě prací (nejpozději do 12 měsíců)	PD	Pěstební důvody – odstraněním může být posílen pěstební stav okolních (cílových) dřevin.	<i>Odstraněním se uvolní prostor pro strom číslo 9</i>
11	<i>Salix matsudana</i>	<i>vrba Matsudova</i>	S-RZ S-RO 25	Řez zdravotní Redukce obvodová o 25 %	S-KPV	Postupné kácení s volnou dopadovou plochou	1	Realizovat v 1. etapě prací (nejpozději do 12 měsíců)	PD PBD	Pěstební důvody – odstraněním může být posílen pěstební stav okolních (cílových) dřevin. Provozně bezpečnostní důvody – strom ohrožuje přímo či nepřímo bezpečnost lidí a majetku	<i>Z dvojice vrb č. 11 a č. 12 přednostně zachovat tuto, pěstební opatření mohou zlepšit perspektivu</i>
12	<i>Salix matsudana</i>	<i>vrba Matsudova</i>	S-KPV	Postupné kácení s volnou dopadovou plochou	S-RZ S-RO 25	Řez zdravotní Redukce obvodová o 25 %	1	Realizovat v 1. etapě prací (nejpozději do 12 měsíců)	PD PBD	Pěstební důvody – odstraněním může být posílen pěstební stav okolních (cílových) dřevin. Provozně bezpečnostní důvody – strom ohrožuje přímo či nepřímo bezpečnost lidí a majetku	<i>Z dvojice vrb č. 11 a č. 12 přednostně odstranit tuto</i>
13	<i>Picea pungens</i>	<i>smrk pichlavý</i>	S-KSP	Kácení stromů s přetažením	-	Nenavrženo	1	Realizovat v 1. etapě prací (nejpozději do 12 měsíců)	PD	Pěstební důvody – odstraněním může být posílen pěstební stav okolních (cílových) dřevin.	<i>Odstraněním se uvolní prostor pro stromy číslo 9 a 14</i>
14	<i>Betula alba</i>	<i>bříza bělokorá</i>	S-RZ	Řez zdravotní	-	Nenavrženo	2	Realizovat ve 2. etapě prací (nejpozději do 24 měsíců)	-	Nejsou	<i>Perspektivní strom</i>
15	<i>Malus domestica</i>	<i>jabloň domácí</i>	S-KV	Kácení stromu volné	-	Nenavrženo	1	Realizovat v 1. etapě prací (nejpozději do 12 měsíců)	PD	Pěstební důvody – odstraněním může být posílen pěstební stav okolních (cílových) dřevin.	<i>Neperspektivní nálet vrůstá do koruny břízy</i>
16	<i>Fraxinus excelsior</i>	<i>jasan ztepilý</i>	S-RV	Řez výchovný		Nenavrženo	2	Realizovat ve 2. etapě prací (nejpozději do 24 měsíců)		Nejsou	<i>Spontánní nálet ale perspektivní</i>
17	<i>Thuja occidentalis</i>	<i>zerav západní</i>	S-VDH 4x4T	Instalace dynamické vazby v horní úrovni 4ks 4 t	S-KSP	Kácení stromů s přetažením	2	Realizovat ve 2. etapě prací (nejpozději do 24 měsíců)	PD PBD	Pěstební důvody – odstraněním může být posílen pěstební stav okolních (cílových) dřevin. Provozně bezpečnostní důvody – strom ohrožuje přímo či nepřímo bezpečnost lidí a majetku	<i>Vazbu instalovat z důvodu exponovaného prostoru (obytný prostor přilehlého domu)</i>

Tabulka č. 5- stromy - návrhy opatření a jejich naléhavost

Číslo stromu	Taxon		Navržené pěstební opatření		Alternativní opatření		Naléhavost opatření		Důvody kácení		POZNÁMKA
			kód	popis	kód	popis	kód	popis	kód	popis	
18	<i>Chamaecyparis lawsoniana</i>	<i>cypřišek Lawsonův</i>	-	Nenavrženo	-	Nenavrženo	-		-	Nejsou	
19	<i>Picea pungens</i>	<i>smrk pichlavý</i>	UKP OPK	Uvolnění korunového prostoru (redukci či úplným odstraněním „konfliktních“ jedinců) Omezení přístupu ke kmeni (kořenům, kořenové zóně) z důvodu zamezení mechanického poškození, či zhutňování půdy	-	Nenavrženo	1	Realizovat v 1. etapě prací (nejpozději do 12 měsíců)	-	Nejsou	<i>Strom trpí poškozením kořenů ošlapem a zhutněním povrchu v prostoru brankoviště, překryt slabou vrstvou pórézního substrátu</i>
20	<i>Picea pungens</i>	<i>smrk pichlavý</i>	S-KSP	Kácení stromů s přetažením	-	Nenavrženo	1	Realizovat v 1. etapě prací (nejpozději do 12 měsíců)	PD	Pěstební důvody – odstraněním může být posílen pěstební stav okolních (cílových) dřevin.	
21	<i>Picea abies</i>	<i>smrk ztepilý</i>	S-KSP	Kácení stromů s přetažením	-	Nenavrženo	1	Realizovat v 1. etapě prací (nejpozději do 12 měsíců)	PD	Pěstební důvody – odstraněním může být posílen pěstební stav okolních (cílových) dřevin.	
22	<i>Picea abies</i>	<i>smrk ztepilý</i>	S-RZ	Řez zdravotní	-	Nenavrženo	1	Realizovat v 1. etapě prací (nejpozději do 12 měsíců)	-	Nejsou	<i>Odstranit suché větve</i>
23	<i>Pinus ponderosa Dougl.</i>	<i>borovice těžká</i>	S-RZ	Řez zdravotní	-	Nenavrženo	1	Realizovat v 1. etapě prací (nejpozději do 12 měsíců)	-	Nejsou	<i>Zřídka pěstovaný druh, odstranit suché větve</i>
24	<i>Picea pungens</i>	<i>smrk pichlavý</i>	S-RZ	Řez zdravotní	-	Nenavrženo	1	Realizovat v 1. etapě prací (nejpozději do 12 měsíců)	-	Nejsou	<i>Odstranit suché větve</i>

Tabulka č. 6 - hodnocení keřů, návrhy péstebních opatření

Číslo	Taxon		Vitalita		Zdravot. stav		Pěstební stav		Perspektiva		Poznámka – péstební optření
1	<i>Taxus baccata</i>	<i>tis červený</i>	1	výborná až mírně snižená	1	výborný až dobrý	1	stav výborný	a	dlouhodobě perspektivní	Mohutný kvalitní keř, nevyžaduje péstební zásah, v případě potřeby možná citlivá redukce, je třeba odstranit lano a zabránit využívání keře jako herního prvku
2	<i>Thuja occidentalis</i>	<i>zerav západní</i>	1	výborná až mírně snižená	1	výborný až dobrý	1	stav výborný	a	dlouhodobě perspektivní	Mladá výsadba, nevyžaduje péstební zásah
3	<i>Rosa canina</i>	<i>růže šípková</i>	1	výborná až mírně snižená	1	výborný až dobrý	3	stav neuspokojivý (špatný)	c	neperspektivní	Spontánní nálet bez valné hodnoty.
4	<i>Rosa canina</i>	<i>růže šípková</i>	1	výborná až mírně snižená	2	zhoršený	3	stav neuspokojivý (špatný)	c	neperspektivní	Spontánní nálet bez valné hodnoty.
5	<i>Thuja occidentalis</i>	<i>zerav západní</i>	2	zřetelně snižená	2	zhoršený	3	stav neuspokojivý (špatný)	c	neperspektivní	Dlouhodobě neudržovaná stěna, hlubší redukce není možná
6	<i>Thuja occidentalis</i>	<i>zerav západní</i>	3	výrazně snižená	3	výrazně zhoršený	3	stav neuspokojivý (špatný)	c	neperspektivní	Dlouhodobě neudržovaná živá stěna ve velmi špatném stavu, zlepšení stavu není reálné
7	<i>Euonymus europaeus</i>	<i>brslen evropský</i>	2	zřetelně snižená	2	zhoršený	2	stav uspokojivý (dobrý)	b	krátkodobě perspektivní	Silná konkurence travního drnu, zlepšit stanovištní podmínky, mírný průklest
8	<i>Ligustrum vulgare</i>	<i>ptačí zob obecný</i>	2	zřetelně snižená	2	zhoršený	2	stav uspokojivý (dobrý)	b	krátkodobě perspektivní	Silná konkurence travního drnu, zlepšit stanovištní podmínky, mírný průklest
9	<i>Spiraea sp.; Eonymus fortunei</i>	<i>tavolník, brslen Fortuneův</i>	2	zřetelně snižená	2	zhoršený	3	stav neuspokojivý (špatný)	b	krátkodobě perspektivní	Přestárlé keře, zdravotní řez, průklest (brslen), radikální zmlazení silným zpětným řezem (tavolník)
10	<i>Juniperus sp, Taxus baccata</i>	<i>jalovce, tis červený</i>	1	výborná až mírně snižená	2	zhoršený	2	stav uspokojivý (dobrý)	a	dlouhodobě perspektivní	Dospělé keře, zdravotní řez (odstranění suchých částí), v případě potřeby možná citlivá redukce
11	<i>Taxus baccata</i>	<i>tis červený</i>	1	výborná až mírně snižená	1	výborný až dobrý	2	stav uspokojivý (dobrý)	a	dlouhodobě perspektivní	Dospělý keř, nevyžaduje péstební zásah, v případě potřeby možná citlivá redukce

FOTODOKUMENTACE

Stromy

- S-01-1 č. 1 *Fagus sylvatica* cv. *pendula* - terminál potřebuje vyvazovat k opoře
- S-02-1 č. 2 *Carpinus betulus* - celkový pohled
- S-02-2 č. 2 *Carpinus betulus* - detail kořenových náběhů, otočení laviček směrem ke kmeni podporuje sešlap
- S-02-3 č. 2 *Carpinus betulus* - detail koruny
- S-03-1 č. 3 *Salix caprea* - celkový pohled
- S-03-2 č. 3 *Salix caprea* - detail kmene smladou plodnicí houby
- S-03-3 č. 3 *Salix caprea* - slabší kmen je nestabilní a musí být bezpodmínečně odstraněn
- S-04-1 č. 4 *Salix caprea* - celkový pohled
- S-04-2 č. 4 *Salix caprea* - detail prasklin v koruně
- S-04-3 č. 4 *Salix caprea* - detail hniloby na bázi kmene
- S-04-3 č. 4 *Salix caprea* - detail koruny se suchými větvemi
- S-05-1 č. 5 *Thuja occidentalis* - celkový pohled
- S-05-2 č. 5 *Thuja occidentalis* - detail tlakové vidlice na bázi kmenů
- S-06-1 č. 6 *Abies alba* - celkový pohled, umístění laviček iniciuje silný sešlap
- S-06-2 č. 6 *Abies alba* - detail poškození báze kmene
- S-06-2 č. 6 *Abies alba* - detail korní spály na kmeni
- S-07-1 č. 7 *Acer negundo* - celkový pohled
- S-07-2 č. 7 *Acer negundo* - detail silného náklonu kmene
- S-07-3 č. 7 *Acer negundo* - detail kanalizačního poklopu v kořenové zóně blízko kmene
- S-07-4 č. 7 *Acer negundo* - detail koruny
- S-08-1 č. 8 *Thuja occidentalis* - celkový pohled
- S-08-2 č. 8 *Thuja occidentalis* - detail báe rozkleslých kmenů
- S-08;10;11;12 báze kmenů stromů č. 9, 10 (*Pseudotsuga menziesii*) a 11 a 12 (*Salix matsudana*)
- S-09;13 č. 9 *Pseudotsuga menziesii* a č. 13 *Picea pungens*
- S-11 č. 11 *Salix matsudana* - celkový pohled
- S-12 č. 12 *Salix matsudana* - celkový pohled
- S-13-1 č. 13 *Picea pungens* - celkový pohled
- S-13-2 č. 13 *Picea pungens* - detail kmene
- S-14 č. 14 *Betula alba* - celkový pohled
- S-15 č. 15 *Malus domestica* - nálet - celkový pohled
- S-16 č. 16 *Fraxinus excelsior* - nálet celkový pohled
- S-17-1 č. 17 *Thuja occidentalis* - celkový pohled
- S-17-2 č. 17 *Thuja occidentalis* - detail báze kmenů s tlakovou vidlicí
- S-18-1 č. 18 *Chamaecyparis lawsoniana* - celkový pohled

- S-18-2 č. 18 *Chamaecyparis lawsoniana* - detail báze kmene
- S-19-1 č. 19 *Picea pungens* - celkový pohled
- S-19-2 č. 19 *Picea pungens* - detail báze kmenů s tlakovou vidlicí
- S-19-3 č. 19 *Picea pungens* - detail poškozování kořenů v brankovišti
- S-20-1 č. 20 *Picea pungens* - celkový pohled
- S-20-2 č. 20 *Picea pungens* - detail suché spodní části koruny
- S-21 č. 21 *Picea abies* - celkový pohled
- S-21; 22 v důsledku zápoje vysoko vyvětvené kmeny stromů č. 21 a 22 (oba *Picea abies*)
- S-22 č. 22 *Picea abies* - celkový pohled
- S-23-1 č. 23 *Pinus ponderosa* - celkový pohled - proschlý vrchol koruny
- S-23-2 č. 23 *Pinus ponderosa* - detail kmene
- S-24-1 č. 24 *Picea pungens* - celkový pohled
- S-24-2 č. 24 *Picea pungens* - detail proschlé koruny
- S-24-3 č. 24 *Picea pungens* - detail tlakové vidlice dvojkmenu

Keře a porosty

- K-01-1 č. 1 *Taxus baccata* - celkový pohled
- K-01-2 č. 1 *Taxus baccata* - detail samovolného zmlazování od báze
- K-01-3 č. 1 *Taxus baccata* - detail lana (houpačka?) a silného ošlapu kořenů pod ním
- K-02 č. 2 *Thuja occidentalis* - celkový pohled
- K-03 č. 3 *Rosa canina* - nálet - celkový pohled
- K-04 č. 4 *Rosa canina* - nálet - celkový pohled
- K-05-1 č. 5 *Thuja occidentalis* - celkový pohled na stěnu z vnější strany
- K-05-2 č. 5 *Thuja occidentalis* - celkový pohled na stěnu z vnitřní strany (od domu)
- K-06-1 č. 6 *Thuja occidentalis* - celkový pohled od východu (od areálu školy)
- K-06-2 č. 6 *Thuja occidentalis* - celkový pohled od západu (z Havlíčkova náměstí od kiosku)
- K-09 č. 9 porost *Spiraea sp.*; *Eunymus fortunei* - celkový pohled
- K-10 č. 10 porost *Juniperus sp.*, *Taxus baccata* - pohled na část porostu z parkoviště OD Vesna

